



แนวทางการบริหารจัดการศูนย์การเรียนรู้ชุมชนบนฐานภูมิปัญญาท้องถิ่น  
อำเภอชุมแพ จังหวัดขอนแก่น

The Guidelines for Management of Community Learning Center on Local Wisdom  
Based, Choompae District, Khon Kaen Province

พระครูสุตคุณวัตร เอกสะพัง<sup>1</sup>, มนูญ ศีวารมย์<sup>2</sup>  
วิมลพร สุวรรณแสนทวี<sup>3</sup>, สัจจวาลย์ เพ็ญยง<sup>4</sup>

**บทคัดย่อ**

การวิจัยครั้งนี้มีวัตถุประสงค์ 1) เพื่อศึกษาสภาพปัจจุบันและสภาพที่พึงประสงค์ของการบริหารจัดการศูนย์การเรียนรู้ชุมชนบนฐานภูมิปัญญาท้องถิ่น อำเภอชุมแพ จังหวัดขอนแก่น 2) เพื่อศึกษาความต้องการจำเป็นของการบริหารจัดการศูนย์การเรียนรู้ชุมชนบนฐานภูมิปัญญาท้องถิ่น อำเภอชุมแพ จังหวัดขอนแก่น 3) เพื่อสร้างแนวทางการบริหารจัดการศูนย์การเรียนรู้ชุมชนบนฐานภูมิปัญญาท้องถิ่น อำเภอชุมแพ จังหวัดขอนแก่น กลุ่มตัวอย่างที่ใช้ในการวิจัยครั้งนี้ คือ ผู้บริหารศูนย์ฯ ที่ปรึกษาศูนย์ฯ พระสงฆ์ ผู้นำชุมชน ประชาชนชาวบ้าน จำนวนทั้งสิ้น 117 คน เครื่องมือที่ใช้ในการวิจัยเป็นแบบสอบถามมาตราส่วนประมาณค่า 5 ระดับ มีค่าความตรงเชิงเนื้อหา (IOC) อยู่ระหว่าง 0.85-1.00 ค่าความเที่ยงทั้งฉบับเท่ากับ 0.98 วิเคราะห์ข้อมูลโดยใช้โปรแกรมคอมพิวเตอร์

ผลการวิจัยสรุปได้ดังนี้

จากการวิจัยแนวทางการบริหารจัดการศูนย์การเรียนรู้ชุมชนบนฐานภูมิปัญญาท้องถิ่น อำเภอชุมแพ จังหวัดขอนแก่น สรุปผลการวิจัยตามวัตถุประสงค์ของการวิจัย ดังนี้

1. สภาพปัจจุบันของการบริหารจัดการศูนย์การเรียนรู้ชุมชนบนฐานภูมิปัญญาท้องถิ่น อำเภอชุมแพ จังหวัดขอนแก่น โดยภาพรวมมีค่าเฉลี่ยอยู่ในระดับมาก
2. ความต้องการจำเป็นของการบริหารจัดการศูนย์การเรียนรู้ชุมชนบนฐานภูมิปัญญาท้องถิ่น อำเภอชุมแพ จังหวัดขอนแก่น ในภาพรวมเท่ากับ 0.22 จะได้อัตราการเปลี่ยนแปลงในเชิงพัฒนาการจากสภาพที่เป็นอยู่ไปยังสภาพที่พึงประสงค์มีค่าคิดเป็นร้อยละ 22 เมื่อพิจารณาเป็นรายด้านพบว่า ด้านกฎกติการ่วมกัน มีค่าเฉลี่ยเท่ากับ 0.33 แสดงให้เห็นว่าจำเป็นต้องได้อัตราการเปลี่ยนแปลงในเชิงพัฒนาการจากสภาพที่เป็นอยู่ไปยังสภาพที่พึงประสงค์มีค่าคิดเป็นร้อยละ 33 สำหรับด้านการสื่อสารระหว่างผู้นำสมาชิกกับองค์กรชุมชน มีค่าเฉลี่ยเท่ากับ 0.31 แสดงให้เห็นว่าจำเป็นต้องได้อัตราการเปลี่ยนแปลงในเชิงพัฒนาการจากสภาพที่เป็นอยู่ไปยังสภาพที่พึงประสงค์มีค่าคิดเป็นร้อยละ 31 ส่วนด้านสถานที่และวัสดุอุปกรณ์ ด้านการควบคุมตรวจสอบ ด้านโครงสร้างและบทบาทหน้าที่ ด้านการตัดสินใจร่วม มีค่าเฉลี่ยเท่ากับ 0.21, 0.19, 0.16, 0.11 ซึ่งมีค่าเฉลี่ยต่ำกว่าค่าเฉลี่ยรวมจึงไม่มีความต้องการจำเป็นต้องพัฒนา
3. แนวทางการบริหารจัดการศูนย์การเรียนรู้ชุมชนบนฐานภูมิปัญญาท้องถิ่น อำเภอชุมแพ จังหวัดขอนแก่น 6 ด้าน สรุปได้ดังนี้ 1) ด้านการตัดสินใจร่วม 2) ด้านโครงสร้างและบทบาทหน้าที่ 3) ด้านสถานที่และวัสดุอุปกรณ์ 4) ด้านการควบคุมตรวจสอบ 5) ด้านการสื่อสารระหว่างผู้นำสมาชิกกับองค์กรชุมชน 6) ด้านกฎกติการ่วมกัน

**คำสำคัญ :** แนวทางการบริหารจัดการศูนย์การเรียนรู้ชุมชนบนฐานภูมิปัญญาท้องถิ่น

<sup>1</sup>นักศึกษาลัทธิสุตตปริชญาดุษฎีบัณฑิต สาขาการบริหารการศึกษา มหาวิทยาลัยภาคตะวันออกเฉียงเหนือ

<sup>2-4</sup>อาจารย์ประจำคณะศึกษาศาสตร์ มหาวิทยาลัยภาคตะวันออกเฉียงเหนือ



## Abstract

The objectives of this research were: 1) to study current situation and desirable situation of management in Community Learning Center on Local Wisdom Based, Chumpae District, Khon Kaen Province, 2) to study the need of management in Community Learning Center on Local Wisdom Based, Chumpae District, Khon Kaen Province, and 3) to construct the guidelines for management in Community Learning Center on Local Wisdom Based, Chumpae District, Khon Kaen Province. The samples using in this study were the Center Administrators, the Monks, the Community Leaders, and the Villager Scholars, total of 117 persons. The research instrument was the Questionnaire as 5 Level Rating Scale with Reliability Value of total issue=0.98, and IOC values between 0.85-1.00. Data were analyzed by using the Computer Program.

The research findings were concluded as follows:

According to the research studies of guidelines for management in Community Learning Center on Local Wisdom Based, Chumpae District, Khon Kaen Province, concluded based on research objectives as follows:

1. The current situation of management in Community Learning Center on Local Wisdom Based, Chumpae District, Khon Kaen Province, in overall, the average value was at “High” level.

2. The need of management in Community Learning Center on Local Wisdom Based, Chumpae District, Khon Kaen Province, in overall, it was 0.22, which would obtain the rate of changes in development from the existed situation to the desirable situation including the value of 22%. Considering each aspect, found that the average value of Common Rule and Regulation aspect, was 33%. The average value of the Communication between the Member Leaders, and the Community Organization aspect, was 0.31 indicated that the rate of changes in development from existed situation into desirable situation, had to be 31%. For the average values of the Site, Material, and Equipment aspect, the Control and Investigation aspect, the Structure, Role, and Duty, and the Shared Decision Making aspect, were 0.21, 0.19, 0.16, 0.11 respectively which were lower than the overall average value. So, it did not need to be developed.

3. The guidelines for management of Community Learning Center on Local Wisdom Based, Chumpae District, Khon Kaen Province, in 6 aspects, concluded as follows: 1) the Shared Decision Making aspect, 2) the Structure, Role, and Duty aspect, 3) the Site, Material, and Equipment aspect, 4) the Control and Investigation aspect, 5) the Communication between Community Leader and the Community Organization aspect, and 6) the Common Rule and Regulation aspect.

**Keywords:** The Guidelines for Management of Community Learning Center on Local Wisdom Based

## บทนำ

ปัจจุบันโลกมีการเปลี่ยนแปลงทางด้านเศรษฐกิจ สังคมและเทคโนโลยีที่รวดเร็ว การแข่งขันในโลกปัจจุบันสังคมสมัยใหม่ไม่ได้เพียงต้องการทุน แรงงาน ทรัพยากรธรรมชาติ หรือวัตถุดิบเพื่อสร้างมูลค่าการผลิตเท่านั้น แต่ยังต้องอาศัย

ความรู้ เพื่อสร้างมูลค่าเพิ่มทรัพย์สินทางปัญญาทั้งความรู้พื้นฐานและความรู้เชิงประยุกต์ นำเอาความรู้ไปสู่ผลผลิต และการสร้างสรรค์พัฒนางานต่างๆ การพัฒนาองค์ความรู้ใหม่มีผลต่อการแข่งขันและเสริมสร้างความเข้มแข็งของชุมชนองค์กร สถาบัน ถือเป็นฐานที่สำคัญอย่างยิ่งของ



กระบวนการพัฒนาประเทศ (ดิเรก ปัทมศิริวัฒน์, 2547) ในระบบเศรษฐกิจจะให้ความสำคัญกับการแลกเปลี่ยนเรียนรู้ พัฒนาองค์ความรู้ใหม่สู่นวัตกรรมโดยอาศัยเทคโนโลยีระดับสูง การพัฒนาสังคมเศรษฐกิจฐานความรู้ทำให้สัดส่วนความรู้ที่อยู่ภายในและภายนอกตัวบุคคลเปลี่ยนแปลงไป เนื่องจากมีความจำเป็นและความต้องการในการเปลี่ยนแปลงความรู้ที่อยู่ในตัวบุคคล (Tacit Knowledge) ให้มีสภาพกลายเป็นความรู้ จนเป็นเรื่องที่ทุกองค์กรในสังคมไทยไม่ว่าจะเป็นหน่วยงาน ทั้งภาครัฐ เอกชนตลอดทั้งในส่วนที่เกี่ยวข้อง การพัฒนา ทรัพยากรมนุษย์ และสร้างองค์ความรู้ที่จำเป็นต่อการพัฒนา ประเทศซึ่งบทบาทหลักจะตกอยู่กับผู้ที่มีส่วนเกี่ยวข้องกับ องค์กรชุมชนต่างให้ความสำคัญกับเรื่องดังกล่าวเป็นอย่างมาก องค์กรประกอบหลักที่สำคัญประการหนึ่งของการจัดการ ความรู้คือ “กระบวนการจัดการความรู้” (KM Process) ซึ่งเป็น กระบวนการที่ถือว่ามีความสำคัญ ดังนั้นสังคมไทยจึงควร สนับสนุน ส่งเสริม ผู้สร้างความรู้และผู้ใช้ความรู้เพื่อสร้าง มูลค่าเพิ่มและความสามารถทางการแข่งขันตำบลนั้นได้แก่ องค์กรความรู้และนวัตกรรมใหม่ที่เกี่ยวข้องกับการบริหาร ดังนั้นคนในชุมชนต้องให้ความสนใจการผลักดันองค์กรให้ ก้าวไปสู่ความเป็นเลิศ ด้านการบริหารจัดการด้วย (ประเวศ วะสี, 2542) ในสังคมปัจจุบันนี้ สิ่งที่สำคัญที่สุดไม่ใช่ทรัพยากร แรงงานหรือเงินแต่เป็นความรู้ ยุคนี้เป็นยุคสังคมแห่งการ เรียนรู้ การจัดการเรียนรู้และกระบวนการเรียนรู้จึงเป็นสิ่ง ที่สำคัญที่สุด การจัดการกระบวนการเรียนรู้สำหรับชุมชน คือ ช่วยให้ชุมชนค้นพบ และพัฒนาศักยภาพของคนจนสามารถ “พึ่งตนเองได้” ซึ่งจะเป็นชุมชนเรียนรู้ตัดสินใจได้อย่างเป็น อิสระ สามารถจัดการ “ทุน” ของตนเองได้อย่างมีประสิทธิภาพ ยุทธศาสตร์ใหม่ของการพัฒนาที่สอดคล้องกับสถานการณ์ ของชุมชน จึงต้องวางอยู่บนหลักการพื้นฐานหลัก 4 ประการ คือ 1) สร้างความเชื่อมั่น 2) พัฒนาความสัมพันธ์ 3) พัฒนาระบบการจัดการและ 4) การเรียนรู้ (เสรี พงศ์พิศ และ คณะ, 2548) หัวใจสำคัญของเศรษฐกิจพื้นฐานอยู่ที่การ รวมตัวกันของชาวบ้าน ในการทำอาชีพต่างๆ เช่นเกษตรกรรม ผสมผสานทำให้มีอาหารกินพอเพียงเหลือขาย มีความเป็น ป่า เพราะปลูกต้นไม้เป็นร้อยๆชนิดซึ่งรวมถึงสมุนไพรและไม้ ยืนต้น โดยอาศัยประสบการณ์การแก้ไขปัญหาหรือการเอา ตัวรอดในสังคมชีวิต

ชุมชนเป็นอีกหน่วยงานหนึ่ง หรือเป็นอีกองค์กร หนึ่งของสังคม ประกอบด้วยกลุ่มต่างๆมากมายที่ต้องพึ่งพา อาศัยกัน มีปฏิสัมพันธ์กัน เช่น กลุ่มครอบครัว กลุ่มเครือญาติ และกลุ่มอาชีพ เป็นต้น การรวมกลุ่มภายในชุมชนเกิดจาก แบบอย่างการกระทำระหว่างจิตใจ ชีวิต โดยอาศัยปัจจัยสี่ ซึ่งได้แก่ อาหาร ที่อยู่อาศัย ยารักษาโรค และเครื่องนุ่งห่ม หล่อหลอมให้เกิดกระบวนการเรียนรู้ที่สั่งสมและสืบทอดกัน ต่อๆมา กลายเป็นภูมิปัญญาพื้นบ้านในด้านต่างๆ มากมาย ซึ่งภูมิปัญญาพื้นบ้านของแต่ละชุมชนในภาคต่างๆ ของ ประเทศไทยมีความหลากหลาย ตามสภาพแวดล้อมทาง ธรรมชาติและลักษณะที่แตกต่างกันระหว่างท้องถิ่นที่เป็น ภูมิลำเนาของคนหลายเชื้อชาติ หลายภาษา หลายความเชื่อ การสร้างสรรค์ภูมิปัญญาเกิดจากการสั่งสมความรู้และ ประสบการณ์อันยาวนานโดยผ่านกระบวนการเรียนรู้ลักษณะ ต่างๆ ที่มีอยู่ตามธรรมชาติของมนุษย์เกิดขึ้นจากการปรับตัว หรือแก้ไขปัญหาและอุปสรรคจากการทำเป็นวิถีชีวิตประจำวัน (เอกวิทย์ ฒ กลาง, 2547)

ศูนย์การเรียนรู้ชุมชน เป็นศูนย์รวมข้อมูล ข่าวสารและความรู้ของชุมชน ที่จะนำไปสู่การส่งเสริมโอกาส ในการเรียนรู้การถ่ายทอดการแลกเปลี่ยนประสบการณ์ การ สืบทอดภูมิปัญญาวัฒนธรรม ค่านิยม และเอกลักษณ์ของ ชุมชน อีกทั้งเป็นแหล่งบริการชุมชนด้านต่างๆ เช่นการจัด กิจกรรมที่สอดคล้องกับความต้องการการเรียนรู้ของชุมชน โดยเน้นกระบวนการเรียนรู้เกี่ยวกับวิถีชีวิตของคนในชุมชน เพื่อให้มีการเปลี่ยนแปลงของสังคมซึ่งจะก่อให้เกิดชุมชน แห่งการเรียนรู้และมุ่งการพัฒนาแบบมุ่งตนเองเป็นศูนย์กลาง การเรียนรู้ของประชาชน ที่ดำเนินการโดยประชาชน และ เพื่อประชาชน ที่จะทำให้เกิดความเข้มแข็งของชุมชนอย่าง ยั่งยืนซึ่งเป็นหลักการสำคัญของการเรียนรู้ชุมชนมีดังนี้ (กรมการพัฒนาชุมชน กระทรวงมหาดไทย, 2545) 1) เป็นแหล่งการเรียนรู้ทุกด้านทุกรูปแบบไม่เน้นการเรียน การสอนในห้องเรียน 2) เป็นศูนย์กลางที่ประชาชนทุกคน สามารถเข้ามาเรียน ค้นหาความรู้ แลกเปลี่ยนความรู้และ ประสบการณ์ รวมถึงการพบปะสังสรรค์เพื่อสร้างความเข้าใจ ความร่วมมือในการพัฒนาตนเองและชุมชน 3) เป็นศูนย์กลาง การเรียนรู้ตลอดชีวิตของประชาชน โดยประชาชนเพื่อประชาชน



กลุ่มเครือข่ายองค์กรชุมชนในประเทศไทยที่มีการจัดการความรู้ถือเป็นองค์กรแห่งการเรียนรู้ในการพึ่งพาตนเองมีความเข้มแข็งและสามารถปรับตัวเป็นผู้นำในการเปลี่ยนแปลงพื้นที่ในภาคต่างๆ เช่น ภาคตะวันออกเฉียงเหนือ มีการเรียนรู้ที่น่าสนใจ ของกลุ่มอินแปลง อำเภอกุศุดบก จังหวัดสกลนคร กลุ่มเครือข่ายในภาคใต้ ของสถาบันการจัดการความรู้ไม่เรียง จังหวัดสุราษฎร์ธานี ภาคตะวันออก สถาบันพัฒนาองค์กรชุมชนของวิบูลย์ เข็มเฉลิม จังหวัดฉะเชิงเทรา ศูนย์เรียนรู้ชุมชน ในตำบลนาข่า อำเภอวาปีปทุม จังหวัดมหาสารคาม เป็นกลุ่มเครือข่ายองค์กรชุมชนที่ได้ยึดหลักสวัสดิการชุมชน อุตสาหกรรมชุมชนและวิสาหกิจชุมชนเป็นแนวทางในการพึ่งตนเอง ซึ่งได้ดำเนินกิจกรรมในลักษณะกลุ่มอาชีพให้คนในชุมชนสามารถแก้ปัญหาที่เกิดขึ้นในชุมชนได้ ส่งผลให้เกิดการพึ่งพาตนเองและเกิดองค์ความรู้เกิดกระบวนการเรียนรู้ในการพึ่งตนเอง ถึงแม้จะมีกิจกรรมตามนโยบายของรัฐบาล การพัฒนาหมู่บ้านขนาดใหญ่ ขนาดกลางและขนาดเล็ก ยุทธศาสตร์การพัฒนาจังหวัดแบบบูรณาการ (CEO) ก็ยังไม่มีรูปแบบการพัฒนาชุมชนที่เหมาะสมสอดคล้องกับบริบทและความต้องการขององค์กรชุมชนเท่าที่ควร

จากความเป็นมาและความสำคัญของปัญหาดังกล่าว จึงทำให้ผู้วิจัยสนใจและเลือกที่จะไปศึกษาการบริหารจัดการศูนย์การเรียนรู้ชุมชนบนฐานภูมิปัญญาท้องถิ่น ในอำเภอชุมแพ จังหวัดขอนแก่น ซึ่งเป็นศูนย์การเรียนรู้ชุมชนนำร่องในรูปแบบภูมิปัญญาท้องถิ่นและกลุ่มอาชีพจนประสบความสำเร็จกลายเป็นชุมชนแห่งการเรียนรู้ที่มีองค์ความรู้จนทำให้ศูนย์การเรียนรู้ชุมชนทั้งสองแห่งมีผู้เข้าไปศึกษาเรียนรู้แลกเปลี่ยนประสบการณ์อย่างต่อเนื่อง ซึ่งการค้นหาคำตอบความจริงในการวิจัยครั้งนี้จะนำไปสู่การวางแผนปรับปรุงพัฒนาด้านองค์กรชุมชนและกลไกการเรียนรู้ที่ส่งผลต่อการพัฒนาชุมชนด้วยตัวของชุมชนเองและจัดการความรู้และองค์กรชุมชนให้มีประสิทธิภาพยิ่งขึ้นต่อไป

### คำถามการวิจัย

1. สภาพปัจจุบันและปัญหาการบริหารจัดการศูนย์การเรียนรู้ชุมชนบนฐานภูมิปัญญาท้องถิ่น อำเภอชุมแพ จังหวัดขอนแก่น เป็นอย่างไร

2. แนวทางการบริหารจัดการศูนย์การเรียนรู้ชุมชนบนฐานภูมิปัญญาท้องถิ่น อำเภอชุมแพ จังหวัดขอนแก่น ควรมีลักษณะอย่างไร

### วัตถุประสงค์การวิจัย

1. เพื่อศึกษาสภาพปัจจุบันและสภาพที่พึงประสงค์ของการบริหารจัดการศูนย์การเรียนรู้ชุมชนบนฐานภูมิปัญญาท้องถิ่น อำเภอชุมแพ จังหวัดขอนแก่น
2. เพื่อศึกษาความต้องการจำเป็นของการบริหารจัดการศูนย์การเรียนรู้ชุมชนบนฐานภูมิปัญญาท้องถิ่น อำเภอชุมแพ จังหวัดขอนแก่น
3. เพื่อสร้างแนวทางการบริหารจัดการศูนย์การเรียนรู้ชุมชนบนฐานภูมิปัญญาท้องถิ่น อำเภอชุมแพ จังหวัดขอนแก่น

### วิธีดำเนินการวิจัย

1. ขอบเขตด้านประชากรและกลุ่มตัวอย่าง

#### 1.1 ประชากร

ประชากรที่ใช้ในการศึกษาครั้งนี้ คือ ผู้บริหารศูนย์ฯ (เจ้าอาวาส นายเทศมนตรี) จำนวน 17 รูป/คน ที่ปรึกษาศูนย์ฯ 17 รูป/คน พระสงฆ์ 17 รูป ผู้นำชุมชน (กำนัน) 17 คน ประชาชนชาวบ้าน 157 คน ในศูนย์การเรียนรู้ชุมชนบนฐานภูมิปัญญาท้องถิ่น อำเภอชุมแพ จังหวัดขอนแก่น ประชากรทั้งสิ้น จำนวน 225 รูป/คน

#### 1.2 กลุ่มตัวอย่าง (Samples) กลุ่มตัวอย่าง

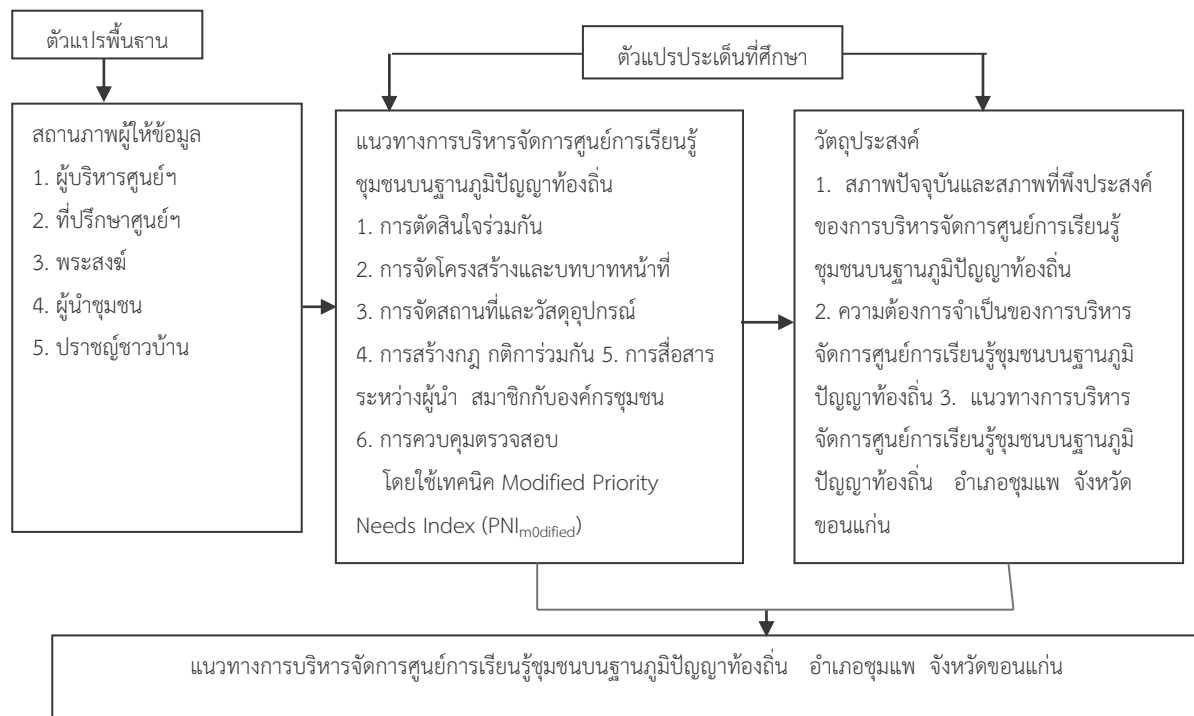
ในการวิจัยครั้งนี้ได้กำหนดขนาดของกลุ่มตัวอย่างโดยใช้ตารางของ R.V. Krejcie และ D.W. Morgan, 1970 (บุญชม ศรีสะอาด, 2547) จึงได้ขนาดของกลุ่มตัวอย่างที่เป็นผู้บริหารศูนย์ฯ (เจ้าอาวาส นายเทศมนตรี) จำนวน 16 รูป/คน ที่ปรึกษาศูนย์ฯ 16 รูป/คน พระสงฆ์ 16 รูป ผู้นำชุมชน (กำนัน) 16 คน ประชาชนชาวบ้าน 113 คน ในศูนย์การเรียนรู้ชุมชนบนฐานภูมิปัญญาท้องถิ่น อำเภอชุมแพ จังหวัดขอนแก่น จึงรวมขนาดของกลุ่มตัวอย่างทั้งสิ้นจำนวน 177 รูป/คน ซึ่งได้มาโดยใช้วิธีการสุ่มแบบง่าย (Sample Random Sampling) จากศูนย์การเรียนรู้ชุมชนบนฐานภูมิปัญญาท้องถิ่น อำเภอชุมแพ จังหวัดขอนแก่น

2. เครื่องมือที่ใช้ในการวิจัยเป็นแบบสอบถาม มาตรฐานประมาณค่า 5 ระดับ มีค่าความตรงเชิงเนื้อหา (IOC) อยู่ระหว่าง 0.85 – 1.00 ค่าความเที่ยงทั้งฉบับเท่ากับ 0.98 วิเคราะห์ข้อมูลโดยใช้โปรแกรมคอมพิวเตอร์

3. สถิติที่ใช้ในการวิจัย สถิติพื้นฐาน ค่าเฉลี่ย ส่วนเบี่ยงเบนมาตรฐาน และเทคนิค Modified Priority Needs Index (PNI<sub>modified</sub>) (สุวิมล ว่องวานิช, 2550)

### กรอบแนวคิดของการวิจัย

ผู้วิจัยได้ศึกษา แนวคิด ทฤษฎี เอกสาร และผลงานการวิจัยที่เกี่ยวข้อง ผู้วิจัยได้กำหนดกรอบแนวคิดในการวิจัย ดังต่อไปนี้



ภาพที่ 1 กรอบแนวคิดในการวิจัย

### ผลการวิจัย

ผลการศึกษาวเคราะห์สภาพปัจจุบัน สภาพที่พึงประสงค์ และความเหมาะสมความเป็นไปได้ของการบริหารจัดการศูนย์การเรียนรู้ชุมชนบนฐานภูมิปัญญาท้องถิ่น อำเภอชุมแพ จังหวัดขอนแก่น

1. สภาพปัจจุบันของการบริหารจัดการศูนย์การเรียนรู้ชุมชนบนฐานภูมิปัญญาท้องถิ่น อำเภอชุมแพ จังหวัดขอนแก่น โดยภาพรวมมีค่าเฉลี่ยอยู่ในระดับมาก เมื่อพิจารณาเป็นรายด้านปรากฏดังนี้

1.1 ด้านการตัดสินใจร่วม โดยภาพรวมมีค่าเฉลี่ยอยู่ในระดับมาก ข้อที่มีค่าเฉลี่ยสูงสุด คือ การคัดเลือกคณะกรรมการศูนย์เรียนรู้ชุมชนในหมู่บ้านของท่านได้มี

กระบวนการให้ประชาชนมีส่วนร่วมในการคัดเลือกกรรมการ รองลงมาคือ บุคลากรในศูนย์การเรียนรู้ชุมชนมีส่วนร่วมในการตัดสินใจในการบริหารจัดการถ่ายทอดทักษะภูมิปัญญาท้องถิ่นเพื่อสร้างกระบวนการเรียนรู้ มีค่าเฉลี่ยอยู่ในระดับมาก และคณะกรรมการศูนย์เรียนรู้ชุมชนมีความเข้าใจเกี่ยวกับหลักการนำเอาภูมิปัญญาท้องถิ่นมาใช้ในการบริหารศูนย์เป็นอย่างดี ตามลำดับ ส่วนข้อที่มีค่าเฉลี่ยต่ำสุด คือ มีการนำเอาภูมิปัญญาท้องถิ่นมาใช้ในการบริหารศูนย์ชุมชนสอดคล้องกับการนำความรู้ไปใช้ในการพัฒนาชุมชน มีค่าเฉลี่ยอยู่ในระดับ มาก เท่ากัน

1.2 ด้านโครงสร้างและบทบาทหน้าที่ โดยภาพรวมมีค่าเฉลี่ยอยู่ในระดับมาก ข้อที่มีค่าเฉลี่ยสูงสุด

คือ คณะกรรมการบริหารศูนย์ มีความรู้ความสามารถในการถ่ายทอดองค์ความรู้ที่เป็นกิจการของศูนย์ให้ประชาชนผู้มารับบริการจากศูนย์ รองลงมาคือ คณะกรรมการศูนย์เรียนรู้ชุมชนที่มาจากภาคีเครือข่ายจากผู้นำชุมชน กลุ่ม องค์กร เครือข่าย ประชาชนชาวบ้าน อาสาสมัคร มีการวางแผนตามยุทธศาสตร์การพัฒนาศูนย์ฯ มีค่าเฉลี่ยอยู่ในระดับมาก และศูนย์การเรียนรู้ชุมชนมีการประชุม การแบ่งงาน มอบหมายงาน บริการด้านคน งบประมาณ การจัดการ วิชาการที่นำภูมิปัญญาท้องถิ่น ตามลำดับ ส่วนข้อที่มีค่าเฉลี่ยต่ำสุด คือ คณะกรรมการศูนย์การเรียนรู้ชุมชนทุกคน/ทุกฝ่ายมีจิตสำนึกสาธารณะในการถ่ายทอดองค์ความรู้ บทเรียนภูมิปัญญาต่างๆอย่างจริงจังเต็มเต็มความสามารถ เพื่อประสิทธิประสาทวิชาความรู้ได้รับความรู้โดยไม่จำเป็นต้องมีค่าตอบแทน มีค่าเฉลี่ยอยู่ในระดับ มาก

1.3 ด้านสถานที่และวัสดุอุปกรณ์ โดยภาพรวมมีค่าเฉลี่ยอยู่ในระดับมาก ข้อที่มีค่าเฉลี่ยสูงสุด คือ ศูนย์เรียนรู้ชุมชนทำให้ท่านได้ความรู้และสามารถนำความรู้ดังกล่าวไปสร้างรายได้ให้กับตนเองและชุมชนหรือไม่ อาทิ ปุ๋ยหมัก สบู่ แชมพู น้ำยาล้างจาน ทอผ้าไหม รองลงมาคือ ศูนย์เรียนรู้ชุมชน ทำให้ท่านมีความรู้ เรียนรู้เพื่อเอาไปทำ เป็น เรียนรู้เพื่อให้สามารถชีวิตครบถ้วนขึ้น และพัฒนาให้ เป็นคนที่สมบูรณ์ขึ้น มีค่าเฉลี่ยอยู่ในระดับมาก และเมื่อท่านได้เข้าไปเรียนรู้องค์ความรู้ที่ได้จากศูนย์เรียนรู้ชุมชน ท่านสามารถนำความรู้ที่นำมาปรับใช้ในการดำเนินชีวิตประจำวันของท่าน ตามลำดับ ส่วนข้อที่มีค่าเฉลี่ยต่ำสุด คือ การเข้ามาศึกษาเรียนรู้และแลกเปลี่ยนข้อมูลด้านต่างๆในการเรียนรู้ชุมชน ท่านได้ประโยชน์ มีค่าเฉลี่ยอยู่ในระดับปานกลาง

1.4 ด้านกฎ กติการ่วมกัน โดยภาพรวมมีค่าเฉลี่ยอยู่ในระดับปานกลาง ข้อที่มีค่าเฉลี่ยสูงสุด คือ ศูนย์เรียนรู้ชุมชนควรมีการวางแผนจัดการองค์การการนำ และควบคุมองค์กรให้เป็นไปตามแผน รองลงมาคือ ศูนย์การเรียนรู้ชุมชนในหมู่บ้านของท่าน สามารถจัดให้เป็นแหล่งศึกษาหางานได้เป็นอย่างดีหรือไม่และมีการดำเนินการนำเอา ภูมิปัญญาท้องถิ่นมาใช้ในการบริหารจัดการศูนย์การเรียนรู้ชุมชน มีค่าเฉลี่ยอยู่ในระดับมาก และศูนย์เรียนรู้ชุมชนในหมู่บ้านของท่าน ดำเนินกิจกรรมอย่างต่อเนื่อง เช่น การ

ประชุม การฝึกอบรม การจัดที่แลกเปลี่ยนเรียนรู้ สาธิตการ บริการความรู้แก่ประชาชนผู้สนใจ ตามลำดับ ส่วนข้อที่มีค่าเฉลี่ยต่ำสุด คือ การบริหารจัดการศูนย์ฯ บนฐานภูมิปัญญาท้องถิ่นสามารถที่จะทำให้การบริการศูนย์ ประสบผลสำเร็จตามวัตถุประสงค์ของศูนย์เรียนรู้ชุมชน มีค่าเฉลี่ยอยู่ในระดับปานกลาง

1.5 ด้านการสื่อสารระหว่างผู้นำสมาชิก กับองค์กรชุมชน โดยภาพรวมมีค่าเฉลี่ยอยู่ในระดับปานกลาง ข้อที่มีค่าเฉลี่ยสูงสุด คือ การมีส่วนร่วมของภาคีการพัฒนาในพื้นที่ที่มีผลต่อการบริหารจัดการศูนย์การเรียนรู้ชุมชนให้ ประสบผลสำเร็จ รองลงมาคือ มีการนำเสนอเผยแพร่ ถ่ายทอดและสร้างสรรค์การเรียนรู้ข้อมูลข่าวสารและ เรื่องราวต่างๆ ที่เป็นประโยชน์ต่อการพัฒนาคุณภาพชีวิต ของคนในชุมชน มีค่าเฉลี่ยอยู่ในระดับมาก และการบริหารจัดการศูนย์การเรียนรู้ชุมชน ในปัจจุบันที่ไม่มีงบประมาณ ดำเนินการเป็นปัญหาอุปสรรคต่อการบริหารศูนย์ ตามลำดับ ส่วนข้อที่มีค่าเฉลี่ยต่ำสุด คือ การมีศูนย์เรียนรู้ชุมชน ถ้าขาดความร่วมมือจากประชาชนแล้ว ท่านคิดว่า จะทำให้เกิด ปัญหา อุปสรรคในการบริหารศูนย์ มีค่าเฉลี่ยอยู่ในระดับ ปานกลาง

1.6 ด้านการควบคุมตรวจสอบ โดยภาพรวมมีค่าเฉลี่ยอยู่ในระดับปานกลาง ข้อที่มีค่าเฉลี่ย สูงสุด คือ ศูนย์การเรียนรู้ชุมชนจัดให้มีเอกสารเผยแพร่การ ดำเนินงานของศูนย์เรียนรู้ชุมชน ในประเด็นภูมิปัญญาต่างๆ มากกว่าในปัจจุบัน รองลงมาคือ คณะกรรมการศูนย์การเรียนรู้มีการประสานงานกับหน่วยงานต่างๆอย่างรอบด้าน จะส่งผลต่อความสำเร็จในการบริหารจัดการศูนย์เรียนรู้ ชุมชน มีค่าเฉลี่ยอยู่ในระดับมาก และคณะกรรมการศูนย์ การเรียนรู้ชุมชนมีความเสียสละ สามัคคี และมีจิตสำนึกใน การบำเพ็ญประโยชน์จะส่งผลให้ศูนย์เรียนรู้ชุมชนประสบ ความสำเร็จในการบริหารจัดการตามวัตถุประสงค์ที่ตั้งไว้ ตามลำดับ ส่วนข้อที่มีค่าเฉลี่ยต่ำสุด คือ การทำงานที่เกิด จากรูปธรรมในกิจกรรมที่เกิดจากภูมิปัญญาท้องถิ่นอย่าง หลากหลายเป็นตัวชี้วัดความสำเร็จของศูนย์เรียนรู้มีค่าเฉลี่ย อยู่ในระดับมาก

2. ความต้องการจำเป็น (PNI<sub>modified</sub>) ของ การบริหารจัดการศูนย์การเรียนรู้ชุมชนบนฐานภูมิปัญญา



ท้องถิ่น อำเภอชุมแพ จังหวัดขอนแก่น ในภาพรวมเท่ากับ 0.22 จะได้อัตราการเปลี่ยนแปลงในเชิงพัฒนาการจากสภาพที่เป็นอยู่ไปยังสภาพที่พึงประสงค์มีค่าคิดเป็นร้อยละ 22 เมื่อพิจารณาเป็นรายด้านพบว่า ด้านกฎ กติการ่วมกัน มีค่าเฉลี่ยเท่ากับ 0.33 แสดงให้เห็นว่าจะต้องได้อัตราการเปลี่ยนแปลงในเชิงพัฒนาจากสภาพที่เป็นอยู่ไปยังสภาพที่พึงประสงค์มีค่าคิดเป็นร้อยละ 33 สำหรับ ด้านการสื่อสารระหว่างผู้นำสมาชิกกับองค์กรชุมชน มีค่าเฉลี่ยเท่ากับ 0.31 แสดงให้เห็นว่า จะต้องได้อัตราการเปลี่ยนแปลงในเชิงพัฒนาจากสภาพที่เป็นอยู่ไปยังสภาพที่พึงประสงค์มีค่าคิดเป็น ร้อยละ 31 ส่วนด้านสถานที่และวัสดุอุปกรณ์ ด้านการควบคุมตรวจสอบ ด้านโครงสร้างและบทบาทหน้าที่ ด้านการตัดสินใจร่วม มีค่าเฉลี่ยเท่ากับ 0.21, 0.19, 0.16, 0.11 ซึ่งมีค่าเฉลี่ยต่ำกว่าค่าเฉลี่ย รวมจึงไม่มีความต้องการจำเป็นต้องพัฒนา

3. จากการศึกษาทั้งเชิงปริมาณและเชิงคุณภาพ รวมทั้งจากการศึกษาการบริหารจัดการศูนย์การเรียนรู้ชุมชนบนฐานภูมิปัญญาท้องถิ่น อำเภอชุมแพ จังหวัดขอนแก่น 6 ด้าน สรุปได้ดังนี้

1. ด้านการตัดสินใจร่วม
2. ด้านโครงสร้างและบทบาทหน้าที่
3. ด้านสถานที่และวัสดุอุปกรณ์
4. ด้านการควบคุมตรวจสอบ
5. ด้านการสื่อสารระหว่างผู้นำสมาชิกกับองค์กรชุมชน
6. ด้านกฎ กติการ่วมกัน

### สรุปผลการวิจัย

1. สภาพปัจจุบันของการบริหารจัดการศูนย์การเรียนรู้ชุมชนบนฐานภูมิปัญญาท้องถิ่น อำเภอชุมแพ จังหวัดขอนแก่น โดยภาพรวมมีค่าเฉลี่ยอยู่ในระดับมาก

2. ความต้องการจำเป็นของการบริหารจัดการศูนย์การเรียนรู้ชุมชนบนฐานภูมิปัญญาท้องถิ่น อำเภอชุมแพ จังหวัดขอนแก่น ในภาพรวมเท่ากับ 0.22 จะได้อัตราการเปลี่ยนแปลงในเชิงพัฒนาการจากสภาพที่เป็นอยู่ไปยังสภาพที่พึงประสงค์มีค่าคิดเป็นร้อยละ 22 เมื่อพิจารณาเป็นรายด้านพบว่า ด้านกฎ กติการ่วมกัน มีค่าเฉลี่ยเท่ากับ 0.33

แสดงให้เห็นว่าจะต้องได้อัตราการเปลี่ยนแปลงในเชิงพัฒนาจากสภาพที่เป็นอยู่ไปยังสภาพที่พึงประสงค์มีค่าคิดเป็นร้อยละ 33 สำหรับ ด้านการสื่อสารระหว่างผู้นำสมาชิกกับองค์กรชุมชน มีค่าเฉลี่ยเท่ากับ 0.31 แสดงให้เห็นว่าจะต้องได้อัตราการเปลี่ยนแปลงในเชิงพัฒนาจากสภาพที่เป็นอยู่ไปยังสภาพที่พึงประสงค์มีค่าคิดเป็นร้อยละ 31 ส่วนด้านสถานที่และวัสดุอุปกรณ์ ด้านการควบคุมตรวจสอบ ด้านโครงสร้างและบทบาทหน้าที่ ด้านการตัดสินใจร่วมมีค่าเฉลี่ยเท่ากับ 0.21, 0.19, 0.16, 0.11 ซึ่งมีค่าเฉลี่ยต่ำกว่าค่าเฉลี่ยรวมจึงไม่มีความต้องการจำเป็นต้องพัฒนา

3. แนวทางการบริหารจัดการศูนย์การเรียนรู้ชุมชนบนฐานภูมิปัญญาท้องถิ่น อำเภอชุมแพ จังหวัดขอนแก่น 6 ด้าน สรุปได้ดังนี้ 1) ด้านการตัดสินใจร่วม 2) ด้านโครงสร้างและบทบาทหน้าที่ 3) ด้านสถานที่และวัสดุอุปกรณ์ 4) ด้านการควบคุมตรวจสอบ 5) ด้านการสื่อสารระหว่างผู้นำสมาชิกกับองค์กรชุมชน 6) ด้านกฎ กติการ่วมกัน

### อภิปรายผลการวิจัย

จากผลสรุปการวิจัยเรื่อง แนวทางการบริหารจัดการศูนย์การเรียนรู้ชุมชนบนฐานภูมิปัญญาท้องถิ่น อำเภอชุมแพ จังหวัดขอนแก่น มีประเด็นสำคัญที่ค้นพบและน่าสนใจควรแก่การนำมาอภิปรายผล ดังนี้

1. สภาพปัจจุบันของการบริหารจัดการศูนย์การเรียนรู้ชุมชนบนฐานภูมิปัญญาท้องถิ่น อำเภอชุมแพ จังหวัดขอนแก่น โดยภาพรวมมีค่าเฉลี่ยอยู่ในระดับมาก ทั้งนี้อาจเป็นเพราะว่า ภูมิปัญญาท้องถิ่นหมายถึงความรู้อันเกิดจากการสั่งสมประสบการณ์ของบุคคลของชุมชนในท้องถิ่นนั้นๆ และยึดถือสืบๆกันมาอย่างต่อเนื่อง อาจเกิดการพัฒนาปรับปรุงหรือเปลี่ยนแปลงได้ตามความเหมาะสมของกาลสมัย แต่ยังคงไว้ซึ่งอัตลักษณ์ของท้องถิ่นนั้นๆ อย่างเป็นสากล ซึ่งการบริหารจัดการศูนย์การเรียนรู้ชุมชนบนฐานภูมิปัญญาท้องถิ่น ภูมิปัญญาท้องถิ่น (Local Wisdom) หรือภูมิปัญญาชาวบ้าน (Popular Wisdom) คือ ความรู้ที่เกิดจากประสบการณ์ในชีวิตของคนเราผ่านกระบวนการศึกษา สังเกต คิด วิเคราะห์ จนเกิดปัญญาและตกผลึกมาเป็นองค์ความรู้ที่ประกอบกันขึ้นมาจากความรู้เฉพาะหลายๆ เรื่อง ความรู้ดังกล่าวไม่ได้แยกย่อยออกมาให้เป็นศาสตร์



เฉพาะสาขาวิชาต่างๆ อาจกล่าวได้ว่าภูมิปัญญาท้องถิ่นหรือภูมิปัญญาชาวบ้านจัดเป็นพื้นฐานขององค์ความรู้สมัยใหม่ที่จะช่วยในการเรียนรู้ การแก้ไขปัญหา การจัดการและการปรับตัวในการดำเนินชีวิตของคนเรา ภูมิปัญญาท้องถิ่นเป็นความรู้ที่มีอยู่ทั่วไปในสังคม ชุมชน และในตัวของผู้เอง หากมีการสืบค้น เพื่อการศึกษาและนำมาใช้ก็จะเป็นที่รู้จักเกิดการยอมรับถ่ายทอดและพัฒนาไปสู่คนรุ่นใหม่ตามยุคตามสมัยได้ ซึ่งสอดคล้องกับแนวคิดของ นิคม มุสิกคามะ และคณะ (2542 : 161) กล่าวว่าภูมิปัญญาท้องถิ่นคือ ความรู้ความสามารถและสติปัญญาในการแก้ไขปัญหาและวิกฤตการณ์ในการดำรงชีพ และการพัฒนาสังคมเศรษฐกิจของคนเผ่าต่างๆ ที่คิดค้นปรับปรุงสืบทอดกันมาอย่างต่อเนื่องจากบรรพชนในอดีตมาซึ่งพวกเขาปัจจุบัน

2. ความต้องการจำเป็น (PNI<sub>modified</sub>) ของการบริหารจัดการศูนย์การเรียนรู้ชุมชนบนฐานภูมิปัญญาท้องถิ่น อำเภอชุมแพ จังหวัดขอนแก่น พบว่า ด้านกฎกติการ่วมกัน และ ด้านการสื่อสารระหว่างผู้นำสมาชิกกับองค์กรชุมชน เป็นด้านที่มีความต้องการพัฒนาสูงกว่าทุกด้าน ซึ่งสอดคล้องกับงานวิจัยของ ฉลาด จันทรมบัติ (2546 : 163-173) ศึกษาเรื่องเครือข่ายเศรษฐกิจชุมชนจังหวัดนครราชสีมา พบว่า ขั้นตอนแบบโครงสร้างพื้นฐานการจัดการความรู้ โดยอาศัยเทคโนโลยีที่จำเป็นในการจัดการความรู้ เช่น เครื่องขยายเสียง กล้องถ่ายภาพ โทรศัพท์ติดต่อสื่อสาร การสื่อสารแลกเปลี่ยน โดยใช้เวทีการประชุมแลกเปลี่ยนเรียนรู้ในระดับเครือข่าย 2 เดือน/1 ครั้ง และลงไปพบปะกลุ่มสมาชิกเครือข่ายในพื้นที่เพื่อการกระตุ้นให้เกิดการดำเนินงานตามที่วางไว้ และเห็นความสำคัญของการรวมกลุ่มเครือข่ายส่วนรูปแบบของการสืบค้นข้อมูลที่ต้องการ ยังเป็นไปในลักษณะของเอกสารสมุดบันทึกของแต่ละรายการ ประเภทต่างๆ ทั้งระบบบัญชีการเงินการบัญชี การตลาด การผลิต ยังไม่ได้นำคอมพิวเตอร์มาใช้ในการจัดเก็บ จัดระบบข้อมูลที่สะดวกต่อการนำมาใช้และพัฒนางาน ขึ้นตรวจสอบองค์ความรู้และระบบที่มีอยู่โดยใช้ระบบกลไกการทำงานของเครือข่าย คือเครือข่ายจะมีประสานงานเชื่อมโยงกลุ่มสมาชิก เครือข่ายเพื่อให้เกิดการเชื่อมต่อในการทำงานในระดับเครือข่ายที่มีการบริหารจัดการที่มีประสิทธิภาพ โดยเฉพาะผลิตภัณฑ์กลุ่มเครือข่าย

คิดปรับปรุงพัฒนาให้สอดคล้องกับความต้องการของตลาดทั้งภายในชุมชน และภายนอกชุมชนอย่างต่อเนื่อง ไม่ว่าจะเป็นการประชุมเครือข่ายหรือกลุ่มสมาชิกเครือข่ายเข้าร่วมในกิจกรรมต่างๆ ที่เครือข่ายจัดขึ้น เพื่อเข้าร่วมแลกเปลี่ยนเรียนรู้ เพื่อพัฒนาศักยภาพของตนเองและกลุ่มเครือข่าย และมีการขยายพันธมิตรไปยังต่างอำเภอ ต่างจังหวัด เช่น จังหวัดเลย จังหวัดขอนแก่นเพื่อให้เกิดการทำงานของเครือข่ายเศรษฐกิจชุมชนที่กว้างขึ้น นอกจากนั้นยังสอดคล้องกับงานวิจัยของ รมตัญญา นาเม็งรักษ์, (2560 : 42) พบว่า แนวทางการบูรณาการใช้ภูมิปัญญาท้องถิ่นในการดำเนินงานของโรงเรียนทำคันโทวิทยาคาร อำเภอท่าคันโท จังหวัดกาฬสินธุ์ ผลการศึกษาพบว่ามีกำหนดนโยบายการจัดการศึกษามีการบูรณาการภูมิปัญญาท้องถิ่นเข้ามาใช้เป็นนโยบายสำคัญ พัฒนาความรู้ความเข้าใจแก่บุคลากรทั้งผู้บริหาร ครูและคณะกรรมการสถานศึกษา และส่งเสริมให้ปฏิบัติตนโดยใช้หลักภูมิปัญญาท้องถิ่นประชาสัมพันธ์เผยแพร่ความรู้ ความเข้าใจให้แก่ผู้อื่นที่เกี่ยวข้อง ทบทวนหรือปรับปรุงโครงสร้างและพัฒนากิจการการจัดการบูรณาการภูมิปัญญาท้องถิ่น จัดทำปรับปรุงหรือเพิ่มเติมโครงการกิจกรรม และปรับแผนกลยุทธ์และแผนปฏิบัติการของสถานศึกษา จัดทำการเรียนการสอนตามหลักสูตรสถานศึกษา เสริมสร้างบรรยากาศและสภาพแวดล้อมให้เอื้อต่อการเรียนรู้ จัดระบบนิเทศ ติดตาม ประเมินผล และรายงานผลการดำเนินงาน ให้ผู้ปกครองและชุมชนเข้าร่วมโครงการจัดการศึกษาในแต่ละขั้นตอน

## ข้อเสนอแนะ

### 1. ข้อเสนอเชิงนโยบาย

1.1 การสร้างแนวทางการบริหารจัดการศูนย์การเรียนรู้ชุมชนบนฐานภูมิปัญญาท้องถิ่น อำเภอชุมแพ จังหวัดขอนแก่น เพื่อให้การบริหารจัดการมีคุณภาพและมาตรฐานทันต่อการเปลี่ยนแปลงและนวัตกรรมที่เกิดขึ้น ควรกำหนดวิสัยทัศน์และเป้าหมายให้ชัดเจนรวมทั้งโครงการ-กิจกรรม เพื่อให้ได้แนวทางที่มีประสิทธิภาพนำไปกำหนดนโยบายและใช้ประเมินทางการบริหารจัดการศูนย์การเรียนรู้ชุมชนบนฐานภูมิปัญญาท้องถิ่นได้





1.2 ศูนย์การเรียนรู้ชุมชนบนฐานภูมิปัญญาท้องถิ่นควรให้ความสำคัญต่อแนวทางการบริหารจัดการ ศูนย์การเรียนรู้ชุมชนบนฐานภูมิปัญญาท้องถิ่น โดยใช้หลักการบริหารแบบมีส่วนร่วม เพื่อให้เกิดการพัฒนาที่ยั่งยืน

### 2. ข้อเสนอแนะเชิงปฏิบัติ

2.1 ควรพัฒนาแนวทางการบริหารจัดการ ศูนย์การเรียนรู้ชุมชนบนฐานภูมิปัญญาท้องถิ่น ให้เป็นศูนย์พัฒนาเด็กเล็กต้นแบบและมีคุณภาพมาตรฐานตามที่ได้เสนอในงานวิจัยฉบับนี้

2.2 การนำแนวทางการจัดการศูนย์การเรียนรู้ชุมชนบนฐานภูมิปัญญาท้องถิ่นไปใช้ให้เกิดผลสัมฤทธิ์ผู้บริหารศูนย์การเรียนรู้ หัวหน้าส่วนราชการ หรือผู้รับผิดชอบในการบริหารจัดการศูนย์การเรียนรู้ ควรปรับให้สอดคล้องกับบริบทของแต่ละศูนย์การเรียนรู้

### 3. ข้อเสนอแนะในการวิจัยครั้งต่อไป

3.1 จากการวิจัยครั้งนี้พบว่า ด้านกฎกติกา ร่วมกันมีความต้องการพัฒนามากที่สุด จึงควรมีการศึกษาวิจัย และพัฒนางานด้านการสร้างกฎ กติการ่วมกันในการบริหารงานของศูนย์การเรียนรู้

3.2 แนวทางที่ได้สร้างขึ้น สามารถนำไปใช้ ประกอบการศึกษาวิจัยเป็นแนวทางการจัดการศูนย์การเรียนรู้ชุมชนของภาครัฐและเอกชนที่มีคุณภาพต่อไป

### เอกสารอ้างอิง

1. กรมการพัฒนาชุมชน กระทรวงมหาดไทย. (2545). **คู่มือการบริหารงานกองทุนหมู่บ้าน**. กรุงเทพมหานคร : บริษัทธันวารธุรกิจจำกัด
2. ฉลาด จันทรสมบัติ. (2545). **กระบวนการเรียนรู้เพื่อเสริมสร้างความเข้มแข็งของกลุ่มอาชีพอุตสาหกรรมชุมชน กรณีศึกษา กลุ่มทอผ้าพื้นเมืองชุมชนน้ำเกลี้ยง ตำบลนาข่า อำเภอลำปลายมาศ จังหวัดมหาสารคาม**. มหาสารคาม : ศูนย์เครือข่ายการเรียนรู้และเสริมสร้างความเข้มแข็งชุมชนและเศรษฐกิจฐานราก. คณะศึกษาศาสตร์ มหาวิทยาลัยมหาสารคาม

3. ดิเรก ปัทมศิริวัฒน์. (2547). **ทุนสังคม และทุนวัฒนธรรมในระบบเศรษฐกิจ และการจัดการยุคใหม่**. พิษณุโลก : คณะวิทยาการจัดการและสารสนเทศศาสตร์ มหาวิทยาลัยนเรศวร.
4. ฌมตญา นามเมืองรักษ์. (2560). **แนวทางการบูรณาการภูมิปัญญาท้องถิ่นในการดำเนินงานของโรงเรียนท่าคันโทวิทยาคาร อำเภอท่าคันโท จังหวัดกาฬสินธุ์**. วารสารวิทยาลัยบัณฑิตเอเชีย ปีที่ 7 ฉบับที่ 2 (กรกฎาคม-ธันวาคม), 42.
5. นิคม มุสิกคามะ. (2542). **ทฤษฎีใหม่ในหลวง: ชีวิตพอเพียง**. กรุงเทพฯ: สำนักพิมพ์ร่วมด้วยช่วยกัน.
6. บุญชม ศรีสะอาด. (2547). **นโยบายและการวางแผน หลักการและทฤษฎี**. (พิมพ์ครั้งที่ 6). กรุงเทพมหานคร: เนติกุลการพิมพ์.
7. ประเวศ วะสี. (2542). **เศรษฐกิจพอเพียงและประชาสังคม แนวทางพลิกฟื้นเศรษฐกิจ สังคม**. กรุงเทพมหานคร: สำนักพิมพ์หมอชาวบ้าน.
8. สุวิมล ว่องวานิช. (2550). **แนวทางการให้คำปรึกษาวิทยานิพนธ์**. (พิมพ์ครั้งที่ 2). กรุงเทพมหานคร : โรงพิมพ์แห่งจุฬาลงกรณ์มหาวิทยาลัย.
9. เสรี พงศ์พิศ, วิชิต นันทสุวรรณ และจำนง แรกพินิจ. (2548). **วิสาหกิจชุมชน : แผนแม่บทแนวคิด แนวทาง ตัวอย่าง ร่างพระราชบัญญัติ**. กรุงเทพฯ : ภูมิปัญญาไทย.
10. เอกวิทย์ ณ ถลาง. (2547). **สัมฤทธิ์ผลการจัดการศึกษาภาคบังคับ**. กรุงเทพมหานคร: กรมสามัญศึกษา.