

การพัฒนาหลักสูตรท้องถิ่นการทำผลิตภัณฑ์ “มัลย์ไม้ไผ่” ด้วยกระบวนการเรียนรู้จากครูภูมิปัญญา
The Development of a Local Curriculum on “Malai Mai Phai” product through
the learning Process from Wisdom Teachers

สายหยุด ภูปุย¹,
ศักดิ์สิทธิ์ ฤทธิสัน²,
วรรณช นิลเขต³,
สุชานาด สิงหาปัด⁴

บทคัดย่อ

การวิจัยครั้งนี้มีวัตถุประสงค์ 1) เพื่อพัฒนาหลักสูตรท้องถิ่น การทำผลิตภัณฑ์ “มัลย์ไม้ไผ่” ด้วยกระบวนการเรียนรู้จากครูภูมิปัญญา 2) เพื่อพัฒนากลุ่มเยาวชนให้มีความรู้และทักษะในการทำผลิตภัณฑ์ “มัลย์ไม้ไผ่” 3) เพื่อศึกษาความพึงพอใจต่อกระบวนการจัดการเรียนรู้ตามหลักสูตรท้องถิ่นที่พัฒนาขึ้น ดำเนินการวิจัย 3 ระยะ คือ **ระยะที่ 1** พัฒนาหลักสูตรท้องถิ่น **ระยะที่ 2** จัดการเรียนรู้ตามหลักสูตร **ระยะที่ 3** แสดงผลงานจำหน่ายผลิตภัณฑ์ กลุ่มเป้าหมายเป็นเยาวชนในท้องถิ่นตำบลกุดหว้า อำเภอกุฉินารายณ์ จังหวัดกาฬสินธุ์ จำนวน 30 คน โดยวิธีเลือกแบบเจาะจงกระจายตามความสมัครใจที่อยากจะเรียนรู้ เครื่องมือประกอบด้วย หลักสูตรท้องถิ่นและคู่มือการทำผลิตภัณฑ์ “มัลย์ไม้ไผ่” แบบสัมภาษณ์กึ่งโครงสร้าง แบบบันทึกการทำกิจกรรม แบบสอบถามความพึงพอใจต่อกระบวนการเรียนรู้ตามหลักสูตร สถิติที่ใช้ในการวิเคราะห์ข้อมูล คือ ร้อยละ ค่าเฉลี่ยและส่วนเบี่ยงเบนมาตรฐานใช้วิธีวิเคราะห์ข้อมูลทั้งเชิงปริมาณและเชิงคุณภาพ

ผลการวิจัย พบว่า

1) ได้หลักสูตรท้องถิ่นและคู่มือการทำผลิตภัณฑ์ “มัลย์ไม้ไผ่” ด้วยกระบวนการเรียนรู้จากครูภูมิปัญญาที่มีคุณภาพเหมาะสมโดยภาพรวมอยู่ในระดับมาก ($\bar{X}=4.38$, S.D.= 0.61)

2) กลุ่มเยาวชนที่เข้าเรียนรู้ตามหลักสูตรมีความรู้และทักษะในการทำผลิตภัณฑ์ “มัลย์ไม้ไผ่” ผ่านเกณฑ์ที่กำหนดไว้ หลังผ่านการเรียนรู้ตามหลักสูตรสามารถทำผลิตภัณฑ์จำหน่ายได้ทำให้มีรายได้เพิ่มขึ้นคนละ 341.67 บาท ซึ่งมีรายได้เสริมเพิ่มขึ้นคิดเป็นร้อยละ 100 เปรียบเทียบก่อนทำผลิตภัณฑ์ “มัลย์ไม้ไผ่” กลุ่มเยาวชนไม่มีรายได้เสริม อายุไม่ใช่อุปสรรคในการเรียนรู้การทำผลิตภัณฑ์ “มัลย์ไม้ไผ่” เพราะจากการใช้หลักสูตรที่ผ่านมาปรากฏว่ามีเยาวชนอายุน้อยที่สุด คือ อายุ 10 ปี กับ 14 ปี สามารถทำผลิตภัณฑ์ “มัลย์ไม้ไผ่” ได้ แต่การเรียนรู้แต่ละช่วงวัยจะแตกต่างกัน คือ ช่วงวัยตั้งแต่ 10- 15 ปี จะตั้งใจฟังในขณะที่ครูภูมิปัญญาบรรยายและอธิบายขั้นตอนกระบวนการทำผลิตภัณฑ์ “มัลย์ไม้ไผ่” ชอบให้ครูภูมิปัญญาสอนรายบุคคลและจะทำตามทุกขั้นตอนของการสอน ช่วงวัย 15-20 ปี ไม่ค่อยตั้งใจฟังในขณะที่ครูภูมิปัญญาบรรยายและอธิบายขั้นตอนกระบวนการทำผลิตภัณฑ์ “มัลย์ไม้ไผ่” แต่เวลาให้เข้ากลุ่มทำร่วมกันจะสามารถทำผลิตภัณฑ์มัลย์ไม้ไผ่ได้โดยบางคนจะสอบถามวิธีการขั้นตอนจากเพื่อนแล้วฝึกทำตาม

3) กลุ่มเยาวชนมีความพึงพอใจต่อกระบวนการเรียนรู้จากครูภูมิปัญญาในการทำผลิตภัณฑ์ “มัลย์ไม้ไผ่” โดยภาพรวมอยู่ในระดับมาก ($\bar{X} = 3.66$, S.D. = 0.71)

คำสำคัญ : การพัฒนาหลักสูตรท้องถิ่น, ผลิตภัณฑ์ “มัลย์ไม้ไผ่”, กระบวนการเรียนรู้, ครูภูมิปัญญา

¹ผู้ช่วยศาสตราจารย์ประจำสาขาวิชาการศึกษาปฐมวัย คณะศึกษาศาสตร์และนวัตกรรมการศึกษามหาวิทยาลัยกาฬสินธุ์

²ผู้ช่วยศาสตราจารย์ประจำสาขาวิชาสหวิทยาการศึกษาศาสตร์และนวัตกรรมการศึกษามหาวิทยาลัยกาฬสินธุ์

³อาจารย์ประจำสาขาวิชาการศึกษาปฐมวัย คณะศึกษาศาสตร์และนวัตกรรมการศึกษามหาวิทยาลัยกาฬสินธุ์

⁴อาจารย์ประจำสาขาวิชาการศึกษาพัฒนาชุมชน คณะศิลปศาสตร์ มหาวิทยาลัยกาฬสินธุ์



Abstract

This research aimed: 1) to develop local Curriculum "Malai mai Phai", with a process from wisdom teachers, 2) to develop youth groups to have knowledge and skills to make "Malai mai Phai" products, and 3) to study the satisfaction with the learning management process according to the local curriculum developed. Research have divided on 3 **Phase 1.** Develop local Curriculum, **Phase 2.** Learning to the Curriculum, and **Phase 3.** Showcase the product. The target group was 30 youths in Kutwa Sub-District, Kuchinarai district, Kalasin Province. Which was purposive sampling by mix age of voluntary. The tools included Local Curriculum and product manuals "Malai mai Phai", semi-structured interview, activity record from, and the satisfaction questionnaire on the learning process. Statistics used for data analysis were percentage, mean and standard deviation, and both quantitative and qualitative data analysis.

The research results showed that:

1) Get local curriculum and manual "Malai mai Phai" product with the learning process from the wisdom teacher, appropriate quality wisdom overall was at a high level ($\bar{X}=4.38$, S.D.= 0.61).

2) The youth who attended the course had the knowledge and skills to make "Malai mai Phai" products through defined criteria. After learning to the course, products can be made increased of the personal income by 341.67 baht per person, which 100 percentage compared before the "Malai mai Phai" product youth groups did not have extra income. Age is not a barrier to learning. "Malai mai Phai" products because of recent courses, there was the age of 10 and 14 years to be able to make "Malai mai Phai" products, however learning each age was different, Aged from 10-15 years old be unintentionally listening while the wisdom teacher lectures and describes the product process procedure. "Malai mai Phai" products prefer the wisdom teacher to teach individually and will follow every step of the tutorial. Aged from 15-20 years old rarely listened while wisdom teachers, and explained the process of "Malai mai Phai" product but the time to join the group will be able to make "Malai mai Phai" products, someone will ask the method and procedure from friends and practice them accordingly.

3) The youth groups satisfaction on the process of learning from the wisdom teachers to make "Malai mai Phai" products was at a high level ($\bar{X}=3.66$, S.D. = 0.71).

Keywords: Development of local Curriculum, "Malai mai Phai" products, learning processes, wisdom teachers

บทนำ

จากการสำรวจข้อมูลพื้นฐานบริบทชุมชนตำบล กุดหว้า อำเภอกุฉินารายณ์ จังหวัดกาฬสินธุ์คณะผู้วิจัยพบว่า ตำบลกุดหว้าเป็นพื้นที่ของพี่น้องชาวไทยชนเผ่าภูไท ชาวภูไทมีลักษณะความเป็นอยู่แบบเรียบง่าย มีความเข้มแข็ง ในการปกครอง มีอัยยาศัยไมตรีในการต้อนรับผู้มาเยือน วัฒนธรรมประเพณีของชนเผ่าภูไท มีเอกลักษณ์เป็นจุดเด่น หลายประเภท เช่น วัฒนธรรมด้านภาษา วัฒนธรรมด้านการแต่งกาย วัฒนธรรมการกิน วัฒนธรรมการสร้างบ้านแบบภูไท คนในพื้นที่ตำบลกุดหว้าซึ่งเป็นชนเผ่าผู้ไทจะมีความชำนาญในการนำไม้ไผ่มาทำเครื่องใช้ไม้สอยในครัวเรือน เช่น การจักสานทำกระติบข้าว กระม่อง ตะกร้า มวยนึ่งข้าว สุ่มไก่ กระหย่อง ข้องใส่ปลา เป็นต้น แต่ที่เป็น

เอกลักษณ์ของชุมชนตำบลกุดหว้า อำเภอกุฉินารายณ์ จังหวัดกาฬสินธุ์ คือผลิตภัณฑ์ “มาลัยไม้ไผ่” คำว่า “มาลัยไม้ไผ่” เป็นชื่อเรียกสิ่งประดิษฐ์ด้วยไม้ไผ่ทำเป็นรูปทรง ดอกไม้ เกิดขึ้นจากการนำไม้ไผ่มาทำเป็นดอกไม้แล้วประดับ ตกแต่งด้วยไม้สำหรับจับและแขวนปัจจัย เช่น ดอกไม้ รูปเทียน ข้าวของเครื่องใช้สำหรับพระสงฆ์ ไปถวายพระในงาน บุญข้าวสากและข้าวประดับดิน ซึ่งถือเป็นงานประเพณีของตำบลกุดหว้าเรียกว่า “งานบุญพวงมาลัย” เพื่ออุทิศไปหาญาติที่ล่วงลับไปแล้ว ต่อมาได้มีการประดิษฐ์คิดค้นสร้างสรรค์ ลวดลายที่หลากหลายเพื่อเป็นเครื่องประดับต่างๆ เช่น ทำเป็นมาลัยไม้ไผ่เข็มกลัดสำหรับประดับเสื้อผ้า, มาลัยไม้ไผ่ต่างหู, มาลัยไม้ไผ่ปิ่นปักผมและของประดับบ้านเช่นม่านมู่ลี่ มาลัยไม้ไผ่ โคมไฟมาลัยไม้ไผ่ และของที่ระลึก ฯลฯ จนทำ

ให้เกิดความสนใจในหมู่ประชาชนทั่วไปเกิดมูลค่าในการซื้อขายกันขึ้นปรากฏในเวลาต่อมาว่าผลิตภัณฑ์ดังกล่าวผลิตไม่ทันต่อความต้องการของตลาด ซึ่งถ้าหากเพิ่มผลผลิตได้ก็จะ เป็นอีกทางหนึ่งของการสร้างรายได้เข้าสู่ชุมชน อนึ่งในพื้นที่ ทำการวิจัย ผู้วิจัยพบว่า มีบุคลากรที่ชำนาญในการทำผลิตภัณฑ์ “มาลัยไม้ไผ่” อยู่ส่วนหนึ่งที่มั่นใจว่าจะเป็นผู้ถ่ายทอดการทำ ผลิตภัณฑ์ดังกล่าวได้ซึ่งอยู่ในฐานะ “ครูภูมิปัญญา” จะมี ช่วงอายุ ตั้งแต่ 55 ปีขึ้นไป และเยาวชนในท้องที่ตำบลกุดหว้า ส่วนใหญ่ให้ความสำคัญในเรื่องการทำผลิตภัณฑ์ “มาลัยไม้ไผ่” ในระดับหนึ่ง สนใจที่จะเรียนรู้จากครูภูมิปัญญา แต่เยาวชน ที่ทำผลิตภัณฑ์ “มาลัยไม้ไผ่” ได้นั้นเรียนรู้จากพ่อ แม่ หรือ เครือญาติที่ทำผลิตภัณฑ์ “มาลัยไม้ไผ่” อยู่ก่อนแล้ว ส่วนกลุ่ม เยาวชนที่ไม่เคยทำผลิตภัณฑ์ “มาลัยไม้ไผ่” และทำไม่เป็นนั้น เพราะไม่มีพ่อ แม่หรือเครือญาติที่ทำผลิตภัณฑ์ “มาลัยไม้ไผ่” จึงทำให้กลุ่มเยาวชนดังกล่าวไม่สามารถทำผลิตภัณฑ์ “มาลัยไม้ไผ่” ได้ และกระบวนการขั้นตอนการทำผลิตภัณฑ์ “มาลัยไม้ไผ่” ไม่มีการบันทึกเป็นลายลักษณ์อักษรที่เป็น ตำราสำหรับให้ผู้สนใจได้นำไปศึกษาเรียนรู้ด้วยตนเอง กล่าวได้ว่าในไม่ช้าองค์ความรู้ภูมิปัญญาการทำผลิตภัณฑ์ “มาลัยไม้ไผ่” อาจจะสูญหายไป

จากสภาพปัญหาดังกล่าว คณะผู้วิจัย จึงเห็น ความจำเป็นที่จะพัฒนาบุคคลในการทำผลิตภัณฑ์ “มาลัย ไม้ไผ่” ในท้องที่ตำบลกุดหว้า อำเภอภูผินารายณ์ จังหวัด กาฬสินธุ์ โดย พัฒนาหลักสูตรท้องถิ่น “การทำผลิตภัณฑ์ “มาลัยไม้ไผ่” ด้วยกระบวนการเรียนจากครูภูมิปัญญา” ซึ่งสอดคล้องกับนโยบายส่งเสริมภูมิปัญญาไทยในการจัดการ ศึกษาของสำนักงานเลขาธิการสภาการศึกษา. (2551: 4-5) มีสาระสำคัญคือ นำภูมิปัญญาเข้าสู่การศึกษาของชาติ โดยเลือกสรรสาระและกระบวนการเรียนรู้ เข้าสู่ระบบ การศึกษาทั้งการศึกษาในโรงเรียน การศึกษานอกโรงเรียน และการศึกษาตามอัธยาศัย ยกย่องและเชิดชูเกียรติ “ครูภูมิ ปัญญา” และสนับสนุนให้มีบทบาทเสริมในการถ่ายทอดภูมิ ปัญญาในการจัดการศึกษาทุกระดับและทุกระบบ รวมทั้งให้ เป็นแบบอย่างและชี้นำด้านวิถีคิด วิธีการเรียนรู้ และการ ดำเนินชีวิตที่ได้ผ่านการทดลองจากประสบการณ์มา มาก สนับสนุนการศึกษาวิจัยด้านภูมิปัญญาเพื่อพัฒนาการจัด การศึกษาที่หลากหลายให้สอดคล้องกับความต้องการของ ชุมชนและท้องถิ่นอย่างต่อเนื่องประมวลคลังข้อมูลองค์ ความรู้ และเครือข่ายภูมิปัญญาทุกระดับท้องถิ่น และ ระดับชาติเพื่อให้ภูมิปัญญาไทยได้รับการฟื้นฟูและนำมาปรับ ใช้อย่างเหมาะสมกับสถานการณ์บริบททางเศรษฐกิจ สังคม

วัฒนธรรมที่เปลี่ยนแปลงไปโดยถือเป็นส่วนสำคัญยิ่งส่วน หนึ่งของกระบวนการทางการศึกษาของคนในชาติ และ ธรรมนูญ นาเมืองรักษ์ (2560 : 40) ได้วิจัยเรื่องแนวทาง การบูรณาการภูมิปัญญาท้องถิ่นในการดำเนินงานของโรงเรียน ทำคันโทวิทยาคาร พบว่า การดำเนินงานด้านการพัฒนา หลักสูตรทุกกลุ่มสาระการเรียนรู้ต้องมีการจัดทำหน่วยการ เรียนรู้ที่มีการบูรณาการภูมิปัญญาท้องถิ่นในทุกระดับชั้น คำนี้ถึงการบูรณาการภูมิปัญญาท้องถิ่นสู่การเรียนการสอน สื่อและแหล่งเรียนรู้เกี่ยวกับภูมิปัญญาท้องถิ่นอันเป็นความรู้ ความสามารถที่บรรพบุรุษได้สร้างสรรค์ และถ่ายทอดไว้ให้ เนื้อหาสาระที่นำมาให้นักเรียนได้เรียนรู้ตามขั้นตอนกิจกรรม การเรียนการสอนซึ่งประกอบไปด้วยคน แนวคิดชาวบ้าน ผลงานชาวบ้าน และพระครูสุตคุณวัตร เอกสะพัง และคณะ (2561:120-121) ได้วิจัยเรื่องแนวทางการบริหารจัดการ ศูนย์การเรียนรู้ชุมชนบนฐานภูมิปัญญาท้องถิ่น อำเภอชุมแพ จังหวัดขอนแก่น พบว่า ภูมิปัญญาท้องถิ่นเป็นความรู้ที่เกิด จากการสั่งสมประสบการณ์ของบุคคลในชุมชนท้องถิ่นนั้นๆ และยึดถือสืบต่อกันมาอย่างต่อเนื่องอาจเกิดการ พัฒนา ปรับปรุงหรือเปลี่ยนแปลงได้ตามความเหมาะสมของกาลสมัย แต่ยังคงไว้ซึ่งอัตลักษณ์ของท้องถิ่นนั้นๆ หากมีการสืบค้น เพื่อการศึกษาและนำมาใช้ก็จะเป็นที่รู้จักเกิดการยอมรับ ถ่ายทอดและพัฒนาไปสู่คนรุ่นใหม่ตามยุคตามสมัยได้

ดังนั้นการพัฒนาหลักสูตรท้องถิ่นการทำผลิตภัณฑ์ “มาลัยไม้ไผ่” ด้วยกระบวนการเรียนรูจากครูภูมิปัญญา จึงเป็นส่วนหนึ่งในการส่งเสริมภูมิปัญญาไทยเข้าสู่ระบบ การศึกษาทั้งการศึกษาในระบบ การศึกษานอกระบบ และ การศึกษาตามอัธยาศัย เป็นหลักสูตรที่สร้างขึ้นสำหรับ กลุ่มเป้าหมายเฉพาะในการจัดการเรียนรู้ระยะสั้นๆ เนื้อหา สาระที่ใช้ในการเรียนรู้ได้จากการเก็บรวบรวมข้อมูลในการ ทำผลิตภัณฑ์ “มาลัยไม้ไผ่” มีรูปแบบการจัดกิจกรรมการ เรียนการสอนที่เป็นขั้นเป็นตอน โดยใช้กิจกรรมการเรียนรู้ การเรียนร่วมกัน (Collaborative Learning) เป็นการเรียน ที่สร้างความกระตือรือร้นและความตื่นตัวให้แก่ผู้เรียน ผู้เรียน มีส่วนร่วมในการเรียนและมีส่วนรับผิดชอบต่อการเรียนของ ตนเอง ซึ่งวัฒนาพร ระเบียบทุกซ์ (2542 : 34) กล่าวว่า การเรียน แบบร่วมมือ หมายถึง วิธีการจัดกิจกรรมการเรียนการสอน ที่เน้นการจัดสภาพแวดล้อมทางการเรียนให้นักเรียนได้ เรียนรู้ร่วมกันเป็นกลุ่มเล็กๆ แต่ละกลุ่มประกอบด้วยสมาชิก ที่มีความรู้ความสามารถแตกต่างกัน โดยที่แต่ละคนมีส่วนร่วมอย่างแท้จริง ในการเรียนรู้และในความสำเร็จของกลุ่ม ทั้งโดยการแลกเปลี่ยนความคิดเห็นการแบ่งปันทรัพยากร



การเรียนรู้รวมทั้งการเป็นกำลังใจแก่กันและกัน คนที่เรียนเก่งจะช่วยเหลือคนที่อ่อนกว่าสมาชิกในกลุ่มไม่เพียงแต่รับผิดชอบต่อการเรียนของตนเองเท่านั้น หากแต่จะต้องร่วมกันรับผิดชอบต่อการเรียนรู้ของเพื่อนสมาชิกทุกคนในกลุ่มและศิษยาภิบาล (2559 : 98-103) กล่าวว่า ทุกรูปแบบของการเรียนแบบร่วมมือต่างมีกระบวนการเรียนรู้ที่พึ่งพาและเกื้อกูลกันโดยสมาชิกในกลุ่มมีการปรึกษาหารือและปฏิสัมพันธ์อย่างใกล้ชิด สมาชิกทุกคนมีบทบาทหน้าที่ที่ต้องรับผิดชอบและสามารถตรวจสอบได้ ทั้งนี้สมาชิกกลุ่มต้องใช้ทักษะ การทำงานกลุ่ม และการสัมพันธ์ระหว่างบุคคลในการทำงานหรือการเรียนรู้ร่วมกัน รวมทั้งมีการวิเคราะห์กระบวนการทำงานของกลุ่มเพื่อประสิทธิภาพและคุณภาพของการทำงานร่วมกันและในส่วนที่ต่างกันนั้น มักจะเป็นความแตกต่างในเรื่องของวิธีการจัดกลุ่ม วิธีการทดสอบวิธีการในการพึ่งพากัน บรรยากาศ ของกลุ่ม

การดำเนินการวิจัยในครั้งนี้ได้จัดการเรียนรู้ตามหลักสูตรที่พัฒนาขึ้นโดยแบ่งผู้เรียนออกเป็นกลุ่มคละอายุตามความสมัครใจที่อยากจะเรียนรู้เพื่อให้เกิดการเรียนรู้แบบร่วมมือกัน ตอบโจทย์การพัฒนากำลังคนในการทำผลิตภัณฑ์ “มาลัยไม้ไผ่” ก่อเกิดรายได้ของคนในท้องถิ่น ได้อนุรักษ์และสืบต่อวัฒนธรรมภูมิปัญญาของท้องถิ่นสู่คนรุ่นใหม่ และยกระดับคุณภาพครูภูมิปัญญาอันเป็นส่วนหนึ่งของการสนับสนุนโครงการของมหาวิทยาลัยกาฬสินธุ์ภายใต้โครงการพัฒนาระบบการจัดการเชิงพื้นที่ด้วยการยกระดับเศรษฐกิจชุมชนจากผลิตภัณฑ์พื้นถิ่นที่มีเอกลักษณ์แสดงภูมิปัญญาและคุณค่าทางวัฒนธรรม

รูปแบบการวิจัย

ขอบเขตการวิจัย

งานวิจัยนี้มุ่งพัฒนากำลังคนรุ่นใหม่ โดยจัดกิจกรรมการเรียนรู้ตามหลักสูตรท้องถิ่นการทำผลิตภัณฑ์ “มาลัยไม้ไผ่” ด้วยกระบวนการเรียนรู้ผ่านครูภูมิปัญญาในลักษณะการเรียนรู้ร่วมกัน (Collaborative Learning) ใช้การวิจัยชุมชนปฏิบัติการเรียนรู้แบบมีส่วนร่วม (Participatory Action Research, PAR) หมายถึงวิธีการทำให้ชาวบ้านเข้ามามีส่วนร่วมในการวิจัย นับตั้งแต่การกำหนดปัญหา การดำเนินการ การวิเคราะห์ข้อมูล ตลอดจนหาแนวทางในการแก้ปัญหาหรือส่งเสริมกิจกรรม (สุภาพค์ จันทวานิช, 2547 : 67)

วิธีการดำเนินการวิจัย

กำหนดวิธีดำเนินการวิจัยไว้ 3 ระยะ ประกอบด้วย

ระยะที่ 1 พัฒนาหลักสูตรท้องถิ่น การทำผลิตภัณฑ์ “มาลัยไม้ไผ่” ขั้นตอนนี้เป็นเก็บข้อมูลบริบทชุมชนและองค์ความรู้จากครูภูมิปัญญาแล้วนำข้อมูลมาพิจารณาร่วมกันระหว่างนักวิจัยกับครูภูมิปัญญาเพื่อออกแบบพัฒนาหลักสูตรท้องถิ่นการทำผลิตภัณฑ์ “มาลัยไม้ไผ่” เป็นหลักสูตรที่เกิดจากความต้องการของชุมชนและครูภูมิปัญญา จัดทำเป็นหลักสูตรระยะสั้น มีโครงสร้างองค์ประกอบของเอกสารหลักสูตร ประกอบด้วย ความเป็นมาของการทำผลิตภัณฑ์ “มาลัยไม้ไผ่” หลักการของหลักสูตร, จุดมุ่งหมายของหลักสูตร กลุ่มเป้าหมาย ระยะเวลา โครงสร้าง เนื้อหาสาระ สื่อการเรียนรู้, การประเมินผล เกณฑ์การจบหลักสูตรและแผนการจัดกิจกรรมการเรียนรู้ตามหลักสูตร จากนั้นนำหลักสูตรที่พัฒนาขึ้นกลับคืนให้ชุมชนตรวจสอบความถูกต้องเหมาะสมอีกครั้งและได้ทดลองให้ครูภูมิปัญญาจัดกิจกรรมการเรียนรู้ตามหลักสูตรที่พัฒนาขึ้นเพื่อจะตรวจสอบขั้นตอนกระบวนการจัดกิจกรรมการเรียนรู้หรือกระบวนการถ่ายทอดของครูภูมิปัญญาว่าตรงกับข้อมูลที่ผู้วิจัยได้บันทึกไว้ในหลักสูตรหรือไม่อย่างไรแล้วนำไปให้ผู้เชี่ยวชาญประเมินคุณภาพความเหมาะสมของหลักสูตร

ระยะที่ 2 จัดการเรียนรู้ตามหลักสูตรท้องถิ่นที่พัฒนาขึ้นเพื่อพัฒนากลุ่มเยาวชนให้มีความรู้และทักษะในการทำผลิตภัณฑ์ “มาลัยไม้ไผ่” ตามหลักสูตรที่พัฒนาขึ้น โดยจัดกิจกรรมการเรียนรู้ผ่านครูภูมิปัญญา มีกลุ่มเป้าหมาย ได้แก่ กลุ่มเยาวชนตำบลกุดหว้า อำเภอภูผินารายณ์ จังหวัดกาฬสินธุ์ จำนวน 30 คน เป็นหญิง 12 คน เป็นชาย 18 คน เลือกกลุ่มเป้าหมายแบบคละอายุกัน อายุตั้งแต่ 10 – 20 ปี และสมัครใจในการเรียนรู้ตามหลักสูตรจัดกิจกรรมการเรียนรู้ตามแผนการจัดการเรียนรู้ที่กำหนดไว้ในหลักสูตร การวัดมาตรฐานผลิตภัณฑ์ของผู้เข้าเรียนรู้ ใช้แบบประเมินผลงาน/ชิ้นงานโดยมีการประเมินช่วงคะแนน เกณฑ์การตัดสิน 3 ระดับ ประกอบด้วย 3 อยู่ในระดับดี 2 อยู่ในระดับพอใช้ 1 อยู่ในระดับปรับปรุง

ระยะที่ 3 แสดงผลงานและจำหน่ายผลิตภัณฑ์ เมื่อผู้เรียนผ่านการเรียนรู้ตามหลักสูตรท้องถิ่นที่พัฒนาขึ้นครบชั่วโมงที่กำหนดตามหลักสูตรแล้วทุกคนต้องแสดงชิ้นงานของตนเอง เพื่อเป็นการประเมินผลการเรียนรู้ของผู้เรียนและให้จำหน่ายผลิตภัณฑ์ในการจัดนิทรรศการหรืองานประเพณีต่างๆ เพื่อสร้างรายได้เสริม

เครื่องมือที่ใช้ในการวิจัย ประกอบด้วย

1. แบบสัมภาษณ์กึ่งโครงสร้าง
2. เครื่องมือในการพัฒนาหลักสูตรและการใช้หลักสูตรที่พัฒนาขึ้นมีดังนี้
 - 2.1. หลักสูตรท้องถิ่นและคู่มือการทำผลิตภัณฑ์ “มาลัยไม้ไผ่”
 - 2.2. แบบประเมินความเหมาะสมของหลักสูตรที่พัฒนาขึ้น (ผู้เชี่ยวชาญประเมินร่วมกับครูภูมิปัญญา)
 - 2.3. แบบบันทึกการทำกิจกรรม
 - 2.4. แบบประเมินผลงาน/ชิ้นงาน
 - 2.5. แบบสอบถามความพึงพอใจต่อกระบวนการจัดการเรียนรู้

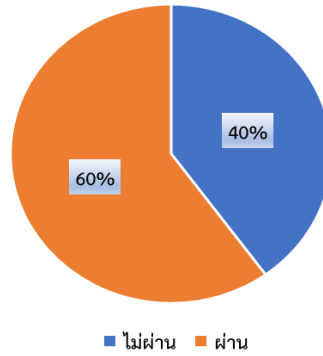
การวิเคราะห์ข้อมูล

ใช้การประเมินตามสภาพจริงโดยใช้การวิเคราะห์ทั้งเชิงปริมาณและเชิงคุณภาพสถิติที่ใช้ในการวิเคราะห์ข้อมูล คือ ร้อยละ ค่าเฉลี่ยและส่วนเบี่ยงเบนมาตรฐาน และการวิเคราะห์ข้อมูลเชิงคุณภาพโดยการเขียนบรรยายเชิงพรรณนา

สรุปผลการวิจัย

ระยะที่ 1 ผลการวิจัยพบว่า ได้หลักสูตรท้องถิ่นและคู่มือการผลิต “มาลัยไม้ไผ่” ด้วยกระบวนการเรียนรู้จากครูภูมิปัญญา มีคุณภาพเหมาะสมโดยภาพรวมอยู่ในระดับมาก ($\bar{X}=4.38, S.D.=0.61$) แสดงให้เห็นว่าหลักสูตรท้องถิ่นที่ผู้วิจัยพัฒนาขึ้นมีความเหมาะสมตั้งแต่ 4.00 ขึ้นไป ซึ่งเป็นไปตามเกณฑ์คุณภาพที่กำหนดไว้ที่ระดับ 3.51 ขึ้นไป จึงถือว่ามีคุณภาพเหมาะสม สามารถนำไปใช้ได้เพราะได้ผ่านกระบวนการตรวจสอบความถูกต้องจากครูภูมิปัญญาในชุมชน และผ่านการวิพากษ์จากผู้เชี่ยวชาญภายนอก

ระยะที่ 2 จัดการเรียนรู้ตามหลักสูตรท้องถิ่นที่พัฒนาขึ้น กลุ่มเยาวชนที่เข้าเรียนรู้ตามหลักสูตรมีความรู้และทักษะในการทำผลิตภัณฑ์ “มาลัยไม้ไผ่” ผ่านเกณฑ์ คือ เข้าเรียนครบตามชั่วโมงและทำชิ้นงานสามารถนำไปจำหน่ายได้ จำนวน 18 คน คิดเป็น ร้อยละ 60 ของจำนวนผู้เข้าเรียนรู้ตามหลักสูตรทั้งหมด ซึ่งถือว่าผ่านเกณฑ์ที่กำหนดไว้คือร้อยละ 50 ในส่วนกลุ่มที่ไม่ผ่านจำนวน 12 คน คิดเป็นร้อยละ 40 สาเหตุมาจากเข้าเรียนไม่ครบตามชั่วโมงและทำชิ้นงานไม่ผ่านมาตรฐานตามเกณฑ์ที่ครูภูมิปัญญากำหนดคือ ไม่สามารถทำดอกมาลัยไม้ไผ่ได้ตามเกณฑ์มาตรฐาน

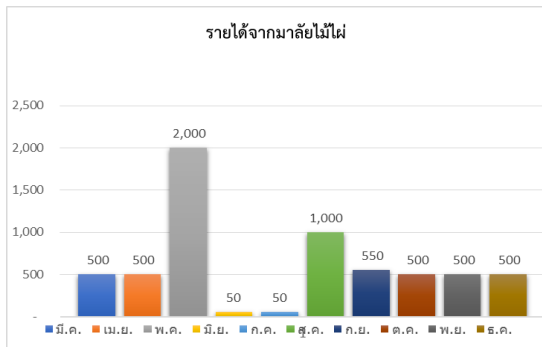


ภาพที่ 1 แสดงร้อยละกลุ่มเยาวชนที่เข้าเรียนรู้ตามหลักสูตรฯ ที่ผ่านเกณฑ์การเรียนรู้

ผลการดำเนินการจัดการเรียนรู้ตามหลักสูตรท้องถิ่นที่พัฒนาขึ้นโดยกำหนดกลุ่มเป้าหมายที่มีอายุแตกต่างกัน คือ อายุตั้งแต่ 10- 20 ปี มาเรียนรู้แบบคละกันนั้น พบว่า ไม่เป็นปัญหาอุปสรรคในการจัดการเรียนรู้ของครูภูมิปัญญาสามารถจัดการเรียนรู้ตามแผนการเรียนรู้ที่กำหนดไว้ในหลักสูตรได้ กลุ่มเยาวชนสามารถเรียนรู้ร่วมกันได้ แต่การเรียนรู้แต่ละช่วงวัยจะแตกต่างกัน คือ ช่วงวัยตั้งแต่ 10- 15 ปี จะตั้งใจฟังในขณะที่ครูภูมิปัญญาบรรยายและอธิบายขั้นตอนกระบวนการทำผลิตภัณฑ์ “มาลัยไม้ไผ่” ขอให้ครูภูมิปัญญาสอนรายบุคคลและจะทำตามทุกขั้นตอนของการสอน ช่วงวัย 15-20 ปี ไม่ค่อยตั้งใจฟังในขณะที่ครูภูมิปัญญาบรรยายและอธิบายขั้นตอนกระบวนการทำผลิตภัณฑ์ “มาลัยไม้ไผ่” แต่เวลาให้เข้ากลุ่มทำร่วมกันจะสามารถทำผลิตภัณฑ์มาลัยไม้ไผ่ได้โดยบางคนจะสอบถามวิธีการขั้นตอนจากเพื่อน บางคนจะศึกษาจากใบความรู้หรือแอบสังเกตเวลาครูภูมิปัญญาอธิบายสาธิต จากนั้นก็จะลองฝึกทำด้วยตนเองจนสามารถทำชิ้นงานได้ สรุปได้ว่าอายุไม่ใช่อุปสรรคในการเรียนรู้เรื่องภูมิปัญญาท้องถิ่น โดยเฉพาะการทำผลิตภัณฑ์ “มาลัยไม้ไผ่” เพราะจากการใช้หลักสูตรที่ผ่านมาปรากฏว่ามีเยาวชนอายุน้อยที่สุด คือ อายุ 10 ปี กับ 14 ปี ทำผลิตภัณฑ์ “มาลัยไม้ไผ่” มีคุณภาพดีสามารถนำไปจำหน่ายเป็นรายได้ของตนเอง

ระยะที่ 3 แสดงผลงานและจำหน่ายผลิตภัณฑ์ กลุ่มเยาวชนตำบลกุดหว้าแต่ก่อนมีการรวมกลุ่มกันทำกิจกรรมต่างๆในชุมชนและได้รับงบประมาณในการทำกิจกรรมจาก สสส. แต่กลุ่มไม่เคยมีการจัดตั้งกองทุนของเยาวชนและไม่เคยหารายได้เข้ากองทุน เมื่อได้เข้ามาเรียนรู้

ผ่านหลักสูตรท้องถิ่นการทำผลิตภัณฑ์ “มาลัยไม้ไผ่” ทำให้กลุ่มเยาวชนมองเห็นช่องทางการหารายได้เสริมให้กับตนเอง จึงได้มีการรวมกลุ่มกันขึ้นมาทำผลิตภัณฑ์ “มาลัยไม้ไผ่” ขายในเทศกาลต่างๆ และครูภูมิปัญญานำไปขายให้ตามรายการสั่งซื้อของลูกค้า ปัจจุบันกลุ่มเยาวชนมีรายได้เสริมจากการจำหน่ายผลิตภัณฑ์ “มาลัยไม้ไผ่” มีเงินสะสมในกลุ่มเยาวชนทำผลิตภัณฑ์ “มาลัยไม้ไผ่” ของตำบลกุดหว้า อำเภอภูฉิมรายณ์ จังหวัดกาฬสินธุ์ ดังแสดงตามภาพ



ภาพที่ 2 กราฟแสดงรายได้ของกลุ่มเยาวชนทำผลิตภัณฑ์ “มาลัยไม้ไผ่” ของแต่ละเดือน

เมื่อดำเนินการจัดการเรียนรู้ตามหลักสูตรท้องถิ่นที่พัฒนาขึ้น ครบตามกระบวนการของการวิจัย 3 ระยะ เรียบร้อยแล้ว ได้ใช้แบบสอบถามความพึงพอใจต่อกระบวนการจัดการเรียนรู้ตามหลักสูตรท้องถิ่นการทำผลิตภัณฑ์ “มาลัยไม้ไผ่” จากครูภูมิปัญญา ผลการประเมินความพึงพอใจของเยาวชนที่เรียนรู้ตามหลักสูตรท้องถิ่นที่พัฒนาขึ้น พบว่า โดยภาพรวมกลุ่มเยาวชนมีความพึงพอใจอยู่ในระดับมาก ($\bar{X}=3.66$, S.D.= 0.71) โดยแยกความพึงพอใจเป็นรายด้านพบว่า มีความพึงพอใจด้านผู้สอนคือครูภูมิปัญญาอยู่ในระดับมาก ($\bar{X}=3.69$, S.D.= 0.79) มีความพึงพอใจด้านกระบวนการเรียนรู้อยู่ในระดับมาก ($\bar{X}=3.62$, S.D.= 0.77) และมีความพึงพอใจต่อผลงาน/ชิ้นงานของตนเองอยู่ในระดับมาก ($\bar{X}=3.60$, S.D.= 0.78)

อภิปรายผลการวิจัย

การวิจัยครั้งนี้ได้ดำเนินการวิจัยเพื่อตอบวัตถุประสงค์ของการวิจัยและสามารถนำมาอภิปรายผล ดังนี้

1. การพัฒนาหลักสูตรท้องถิ่น การทำผลิตภัณฑ์ “มาลัยไม้ไผ่” ด้วยกระบวนการเรียนรู้จากครูภูมิปัญญา พบว่า ได้หลักสูตรท้องถิ่นและคู่มือการผลิต “มาลัยไม้ไผ่” ที่มีคุณภาพเหมาะสมโดยภาพรวมอยู่ในระดับมาก เพราะได้ผ่านกระบวนการตรวจสอบความถูกต้องจากครู

ภูมิปัญญาในชุมชน และผ่านการวิพากษ์จากผู้เชี่ยวชาญภายนอกจึงสามารถนำหลักสูตรไปใช้ได้ สอดคล้องกับงานวิจัยของ มานะ ชุนวิช่วยและคณะ (2561: 137-141) วิจัยเรื่อง การพัฒนาหลักสูตรท้องถิ่นเพื่อเสริมสร้างการเรียนรู้ทรัพยากรป่าพรุ โรงเรียนวัดบ่อลือ อำเภอเข็ญใหญ่ จังหวัดนครศรีธรรมราช พบว่า ได้นำหลักสูตรนี้ไปใช้ในการจัดการเรียนการสอนให้แก่โรงเรียนเนื่องจากพื้นที่ดังกล่าวมีแหล่งทรัพยากรที่มีความสำคัญ คือทรัพยากรป่าพรุแต่ปัจจุบันรูปแบบการใช้ประโยชน์ถูกปรับเปลี่ยนตามยุคตามสมัยตามสภาพเศรษฐกิจ ส่งผลป่าพรุมีความเสื่อมโทรมลงและคนยุคใหม่ส่วนใหญ่ไม่เห็นคุณค่าของทรัพยากรป่าพรุเท่าที่ควร มีการจัดทำหลักสูตรเน้นการมีส่วนร่วมของชุมชนและโรงเรียนเพื่อให้เยาวชนได้เกิดการเรียนรู้เกี่ยวกับทรัพยากรอันเป็นช่องทางหนึ่งที่จะนำไปสู่การรู้คุณค่า การรักษาดูแลให้ป่าพรุมีความสมบูรณ์โดยหลักสูตรที่จัดทำขึ้นเป็นลักษณะของรายวิชาเพิ่มเติมมีสาระหลักคือเรื่องราวของท้องถิ่น

2. การพัฒนากลุ่มเยาวชนให้มีความรู้และทักษะในการทำผลิตภัณฑ์ “มาลัยไม้ไผ่” โดยจัดการเรียนรู้ตามหลักสูตรท้องถิ่นที่พัฒนาขึ้น กลุ่มเยาวชนที่เข้าเรียนรู้ตามหลักสูตรมีความรู้และทักษะในการทำผลิตภัณฑ์ “มาลัยไม้ไผ่” ผ่านเกณฑ์ คิดเป็น ร้อยละ 60 ของจำนวนผู้เข้าเรียนรู้ตามหลักสูตรทั้งหมด ซึ่งถือว่าผ่านเกณฑ์ที่กำหนดสามารถทำให้ผู้เรียนมีทักษะในการทำผลิตภัณฑ์ “มาลัยไม้ไผ่” และสามารถทำออกมาจำหน่าย สร้างรายได้ให้ตนเองได้ สาเหตุที่ทำให้ผู้เรียนผ่านเกณฑ์และมีทักษะเป็นเพราะมีเครื่องมือคือหลักสูตรและคู่มือในการผลิต “มาลัยไม้ไผ่” ซึ่งเป็นกระบวนการในการส่งเสริมการเรียนรู้และเป็นเครื่องมือให้ครูภูมิปัญญาได้นำไปใช้ในการถ่ายทอดองค์ความรู้ให้แก่ผู้เรียนทำให้ผู้เรียนเข้าใจง่ายและสามารถนำไปฝึกทำด้วยตนเองสอดคล้องกับงานวิจัยของ เอกลักษณ์ แสงเดือนฉาย (2562: บทคัดย่อ) ได้วิจัยเรื่องการประยุกต์ใช้แนวคิดการท่องเที่ยวโดยชุมชนเป็นฐานเพื่อพัฒนาสื่อประชาสัมพันธ์การท่องเที่ยวท้องถิ่นอย่างยั่งยืน พบว่า การท่องเที่ยวที่มีความเหมาะสมควรมีความสอดคล้องกับหลักของการท่องเที่ยวโดยชุมชนเป็นฐานการประยุกต์ใช้กรอบแนวคิดชุมชนเป็นฐาน ประเภทสื่อประชาสัมพันธ์การท่องเที่ยวท้องถิ่นที่มีความเหมาะสมสอดคล้องกับการท่องเที่ยว OTOP และสอดคล้องกับงานวิจัยของเชษฐพันธ์ อรุณ และคณะ (2561: บทคัดย่อ) ได้วิจัยเรื่อง แนวทางการอนุรักษ์ภูมิปัญญาท้องถิ่นด้านสมุนไพรโดยใช้กระบวนการมีส่วนร่วมของชุมชน : กรณีศึกษาโรงเรียน

วัดตะเคียนทอง(เพชรโรปถัมภ์) อำเภอเขาคิชฌกูฏ จังหวัดจันทบุรี พบว่า กระบวนการเรียนรู้ร่วมกันระหว่างชุมชนและท้องถิ่นควรกระตุ้นให้ชุมชนได้ตระหนักถึงคุณค่าของวัฒนธรรมของการใช้ชีวิตเชื่อมโยงโดยร่วมมือจากผู้บริหารโรงเรียนบุคคลากร และนักศึกษามหาวิทยาลัยราชภัฏรำไพพรรณี เพื่อเข้ามามีส่วนร่วมในการปลูกสมุนไพรร่วมมือกับปราชญ์ชาวบ้านด้านสมุนไพรพื้นบ้านเพื่อรวบรวมสมุนไพรที่มีอยู่ในชุมชนท้องถิ่น โดยใช้วิธีการบริหารจัดการแบบมีส่วนร่วม ได้แก่ การมีส่วนร่วมในการตัดสินใจ การมีส่วนร่วมในการดำเนินงาน การมีส่วนร่วมในการรักษาผลประโยชน์ การมีส่วนร่วมในการติดตามผล การจัดทำฐานข้อมูลเกี่ยวกับภูมิปัญญาท้องถิ่นด้านสมุนไพร รวมทั้งพัฒนาเครือข่ายเชื่อมโยงข้อมูลอย่างเป็นระบบ ร่วมมือกับหน่วยงานในท้องถิ่นเพื่อเสริมสร้างศักยภาพของชุมชนท้องถิ่นในการอนุรักษ์และใช้ประโยชน์ความหลากหลายทางชีวภาพให้สอดคล้องกับวิถีชีวิตท้องถิ่นและหลักปรัชญาเศรษฐกิจพอเพียง

3. ความพึงพอใจต่อกระบวนการจัดการเรียนรู้ตามหลักสูตรท้องถิ่นที่พัฒนาขึ้นโดยภาพรวมกลุ่มเยาวชนมีความพึงพอใจอยู่ในระดับมากโดยแยกความพึงพอใจเป็นรายด้านพบว่า มีความพึงพอใจด้านผู้สอนคือครูภูมิปัญญาอยู่ในระดับมาก มีความพึงพอใจด้านกระบวนการเรียนรู้อยู่ในระดับมาก และมีความพึงพอใจต่อผลงาน/ชิ้นงานของตนเองอยู่ในระดับมากซึ่งสอดคล้องกับบทความของทีศนา แชมมณี (2559 : 98-103) กล่าวว่า ทุกรูปแบบของการเรียนแบบร่วมมือต่างมีกระบวนการเรียนรู้ที่พึ่งพาและเกื้อกูลกันโดยสมาชิกในกลุ่มมีการปรึกษาหารือและปฏิสัมพันธ์อย่างใกล้ชิด สมาชิกทุกคนมีบทบาทหน้าที่ที่ต้องรับผิดชอบและสามารถตรวจสอบได้ ทั้งนี้สมาชิกกลุ่มต้องใช้ทักษะ การทำงานกลุ่ม และการสัมพันธ์ระหว่างบุคคลในการทำงานหรือการเรียนรู้ร่วมกัน รวมทั้งมีการวิเคราะห์กระบวนการทำงานของกลุ่มเพื่อประสิทธิภาพและคุณภาพของการทำงานร่วมกันและในส่วนที่ต่างกันนั้น มักจะเป็นความแตกต่างในเรื่องของวิธีการจัดกลุ่ม วิธีการทดสอบวิธีการในการพึ่งพากัน บรรยากาศ ของกลุ่ม

จากการวิจัย การใช้หลักสูตรท้องถิ่นการทำผลิตภัณฑ์ “มาลัยไม้ไผ่” ด้วยกระบวนการเรียนรู้จากครูภูมิปัญญา สามารถทำให้ผู้เรียนมีทักษะในการทำผลิตภัณฑ์ “มาลัยไม้ไผ่” และผลิตออกมาจำหน่ายสร้างรายได้ให้ตนเอง เป็นเพราะมีหลักสูตรท้องถิ่นและคู่มือในการผลิต “มาลัยไม้ไผ่” อันเป็นเครื่องมือให้ครูภูมิปัญญาได้นำไปใช้ในการถ่ายทอดองค์ความรู้ให้แก่ผู้เรียนทำให้ผู้เรียนเข้าใจ

ง่ายและสามารถนำไปฝึกทำด้วยตนเองได้จึงทำให้หลักสูตรที่พัฒนาขึ้นบรรลุตามวัตถุประสงค์ที่ตั้งไว้

เสนอแนะของการวิจัย

1. ข้อเสนอแนะเพื่อการนำผลการวิจัยไปใช้ประโยชน์

1.1. ควรมีนโยบายในการดำเนินการที่เกี่ยวกับหลักสูตรท้องถิ่นการทำผลิตภัณฑ์ “มาลัยไม้ไผ่” ขยายเครือข่ายการเรียนรู้ไปสู่โรงเรียนทุกโรงเรียนเพื่อส่งเสริมสืบสานอนุรักษ์ภูมิปัญญาท้องถิ่น

1.2. ควรมีนโยบายให้ทุกโรงเรียนเป็นหน่วยทำผลิตภัณฑ์ “มาลัยไม้ไผ่” แล้วส่งต่อให้กลุ่มอนุรักษ์ศิลปวัฒนธรรมมาลัยไม้ไผ่ตำบลกุดหัวว่าเป็นหน่วยจำหน่ายผลิตภัณฑ์ก็จะเป็นการกระจายรายได้ไปทุกกลุ่มในชุมชน

2. ข้อเสนอแนะในการทำวิจัยครั้งต่อไป

2.1. ควรดำเนินการวิจัยในพื้นที่ตำบลกุดหัวเป็นระยะอย่างน้อย 3 ปี เพื่อศึกษาผลลัพธ์ระยะยาวว่ากลุ่มเป้าหมายมีทักษะในการทำมาลัยไม้ไผ่อย่างแท้จริง และสามารถสร้างรายได้อย่างสม่ำเสมอ

2.2. ควรดำเนินการวิจัยในการประผลการใช้หลักสูตรท้องถิ่นสำหรับผู้เกี่ยวข้อง เช่น ผู้สอน ครูภูมิปัญญา เป็นต้น

2.3. ควรมีการวิจัยในการส่งเสริมทักษะการขายและช่องทางการตลาดให้กับกลุ่มเยาวชนในตำบลกุดหัว เพื่อจะได้มีช่องทางในการขายเพิ่มมากขึ้น

เอกสารอ้างอิง

1. เชษฐณรงค์ อรุณ และคณะ. (2561). แนวทางการอนุรักษ์ภูมิปัญญาท้องถิ่นด้านสมุนไพรโดยใช้กระบวนการมีส่วนร่วมของชุมชน : กรณีศึกษาโรงเรียนวัดตะเคียนทอง (เพชรโรปถัมภ์) อำเภอเขาคิชฌกูฏ จังหวัดจันทบุรี. จันทบุรี. คณะมนุษยศาสตร์ และ สังคมศาสตร์ มหาวิทยาลัยราชภัฏรำไพพรรณี.
2. ทีศนา แชมมณี. (2559). ศาสตร์การสอน องค์ความรู้เพื่อการจัดการเรียนรู้ที่มีประสิทธิภาพ. กรุงเทพฯ : สำนักพิมพ์แห่งจุฬาลงกรณ์มหาวิทยาลัย.
3. ธมตญา นามเมืองรักษ์. (2560). แนวทางการบูรณาการภูมิปัญญาท้องถิ่นในการดำเนินงานของโรงเรียนท่าคันโทวิทยาคาร อำเภอท่าคันโท จังหวัดกาฬสินธุ์. วารสารวิทยาลัยบัณฑิตเอเชีย 7(2), (กรกฎาคม-ธันวาคม), 40.



4. พระครูสุตคุณวัตร เอกสะพังและคณะ. (2561). แนวทางการบริหารจัดการศูนย์การเรียนรู้ชุมชน บนฐานภูมิปัญญาท้องถิ่น อำเภอชุมแพ จังหวัดขอนแก่น. วารสารวิทยาลัยบัณฑิตเอเชีย 8(2), (กรกฎาคม-ธันวาคม), 120-121.
5. มานะ ขุนวิช่วยและคณะ. (2561). รายงานการวิจัยการพัฒนาหลักสูตรท้องถิ่นเพื่อเสริมการเรียนรู้ทรัพยากรป่าพรุ โรงเรียนวัดบ่อลือ อำเภอเข็รใหญ่ จังหวัดนครศรีธรรมราช. มหาวิทยาลัยราชภัฏนครศรีธรรมราช.
6. วัฒนาพร ระงับทุกข์. (2542). การจัดการเรียนการสอนที่เน้นผู้เรียนเป็นศูนย์กลาง. กรุงเทพฯ: เลิฟแอนด์เลิฟเพรส.
7. สุภางค์ จันทวานิช. (2547). วิจัยเชิงคุณภาพ. พิมพ์ครั้งที่ 12, กรุงเทพฯ : จุฬาลงกรณ์มหาวิทยาลัย.
8. สำนักงานเลขาธิการสภาการศึกษา. (2551). คู่มือการสรรหาและคัดเลือกครูภูมิปัญญาไทย. กรุงเทพฯ: บริษัท 21 เซ็นจูรี จำกัด.
9. เอกลักษณ์ แสงเดือนฉาย. (2562). การประยุกต์ใช้แนวคิดการท่องเที่ยวโดยชุมชนเป็นฐานเพื่อพัฒนาสื่อประชาสัมพันธ์การท่องเที่ยวท้องถิ่นอย่างยั่งยืน. วารสารวิทยาลัยบัณฑิตเอเชีย ปีที่ 9 ฉบับพิเศษ, (พฤศจิกายน).