

เปรียบเทียบทัศนะเรื่องความรักของตัวละครเอกหญิงในละครเรื่อง รักใช้ใหม่ที่หัวใจต้องการ  
ของไทยกับละครเรื่อง 下一站是幸福 (Find Yourself) ของจีน

A Comparative Study of Opinions toward Love of Female Protagonists  
in Thai and Chinese Television Dramas, I Need Romance and Find Yourself

Wu Chunlan<sup>1</sup>, วีรวัฒน์ อินทรพร<sup>2</sup>

Wu Chunlan<sup>1</sup>, Weerawat Intaraporn<sup>2</sup>

<sup>1</sup>นักศึกษาระดับปริญญาตรี สาขาการสื่อสารภาษาไทยเป็นภาษาที่สอง คณะศิลปศาสตร์

มหาวิทยาลัยหัวเฉียวเฉลิมพระเกียรติ สมุทรปราการ

<sup>2</sup>ผู้ช่วยศาสตราจารย์ คณะศิลปศาสตร์ มหาวิทยาลัยหัวเฉียวเฉลิมพระเกียรติ สมุทรปราการ

Doctoral's students in Thai as a Second Language Communication, Faculty of Liberal Arts,

Huachiew Chalermprakiet University, Samutprakarn, Thailand

Assoc. Prof. Dr. Weerawat Intaraporn, Faculty of Liberal Arts, Huachiew Chalermprakiet University, Samutprakarn, Thailand

Corresponding Author: Email: 393869901@qq.com

(Received: September 25, 2024; Revised: October 20, 2024; Accepted: November 9, 2024)

**บทคัดย่อ**

บทความวิจัยนี้มีวัตถุประสงค์ 2 ประการ คือ 1) เพื่อศึกษาเปรียบเทียบตัวละครเอกหญิงในละครเรื่อง รักใช้ใหม่ที่หัวใจต้องการ ของไทยกับละครเรื่อง 下一站是幸福 (Find Yourself) ของจีน 2) เพื่อศึกษาเปรียบเทียบทัศนะเรื่องความรักของสตรีไทยกับสตรีจีนที่ปรากฏในละครเรื่อง รักใช้ใหม่ที่หัวใจต้องการ ของไทยกับละครเรื่อง 下一站是幸福 (Find Yourself) ของจีนโดยใช้การวิจัยเชิงคุณภาพ ผลการศึกษาพบว่าตัวละครเอกหญิงในละครสองเรื่องนี้มีวิถีชีวิตทั้งเหมือนกันและต่างกัน ความเหมือนกันได้แก่ สตรีไทยกับสตรีจีนมีการศึกษาดี ต้องทำงานข้างนอกและประกอบอาชีพเลี้ยงตัวเองได้ มีความสัมพันธ์อันดีกับครอบครัว ตัวละครเอกหญิงทั้งสองมีชีวิตใกล้เคียงกันและมีสถานภาพโสดทั้งคู่ ส่วนความแตกต่างกันได้แก่ สตรีไทยที่มีอายุ 30 กว่า ๆ ยังมีสถานภาพโสดอยู่เป็นเรื่องราวส่วนตัว เครือญาติจะไม่แทรกแซงและตำหนิใด ๆ แต่สตรีจีนที่มีอายุ 30 กว่า ๆ ถ้ายังมีสถานภาพโสดอยู่ ถือเป็นเรื่องใหญ่และมักถูกพ่อแม่และเครือญาติกดดันมาก พวกเขาจะเตือนให้หาคู่ครองหรือแนะนำผู้ชายโสดให้รู้จักกัน ส่วนทัศนะเรื่องความรักของสตรีไทย กับสตรีจีน ในละครเรื่อง รักใช้ใหม่ที่หัวใจต้องการ ของไทยกับละครเรื่อง 下一站是幸福 (Find Yourself) ของจีนทั้งในด้านการเลือกคู่ ด้านการแสดงความรักของผู้หญิง ด้านการแต่งงาน และด้านความเหมาะสมของคู่รัก ละครโทรทัศน์ทั้งสองเรื่องแสดงให้เห็นว่าทัศนะเรื่องความรักของสตรีไทยกับสตรีจีนมีทั้งลักษณะร่วมและลักษณะที่แตกต่างกัน

**คำสำคัญ:** เปรียบเทียบตัวละครเอกหญิง; ทัศนะเรื่องความรัก; สตรีไทยกับสตรีจีน

**Abstract**

This qualitative research aims to comparatively study female protagonists and their opinions toward love in the Thai television drama, called I Need Romance, and the Chinese one, called Find Yourself. The research finds both similar and different characteristics of Thai and Chinese female protagonists. For similarities, both Thai and Chinese female protagonist are single; well-educated; occupy

careers; earn for their own living; have warm family relationships; and live similar ways of life. For the difference, the Thai female protagonist of 30s-year-old has no pressure of being single at this age. Getting married or not is regarded as her own business. On the contrary, the single Chinese female protagonist of 30s is forced by her parents and relatives to seek a match; many single males are introduced for her to choose. For opinions toward love, Thai and Chinese female protagonists share common and different opinions about choosing a mate; love expressing by the female; the marriage; and properness of the match. Through the dramas studied, these details are revealed.

**Keywords:** a comparative study, female protagonist, attitude toward love, Thai and Chinese females

## 1. บทนำ

ละครโทรทัศน์เป็นสื่อบันเทิงที่มีผลต่อจิตใจของมนุษย์ เป็นเครื่องโน้มน้าวอารมณ์ โดยเฉพาะเนื้อหาละครโทรทัศน์ช่วยกล่อมเกลาลดใจ ให้แง่คิด และให้กำลังใจในการดำเนินชีวิต นอกจากนี้ไม่ว่าจะเป็นละครโทรทัศน์ไทยหรือละครโทรทัศน์ในประเทศอื่น ๆ เช่น ประเทศจีน นอกจากจะให้ความบันเทิงแก่คนดูแต่ละชาติแล้ว ยังอาจเป็นสื่อในการสะท้อนทัศนคติด้านต่าง ๆ ของคนในชาติอีกด้วย เพราะเนื้อหาของละครโทรทัศน์มาจากวัฒนธรรมของคนแต่ละชาติซึ่งอาจมีทั้งความเหมือนและความแตกต่างกัน การศึกษาเปรียบเทียบวิถีชีวิตและทัศนคติของคนต่างวัฒนธรรมที่สะท้อนผ่านละครจึงช่วยให้เข้าใจความคิดของคนแต่ละสังคมที่มีวัฒนธรรมแตกต่างกันได้ (อวิรุทธ์ ศิริโสภณา, 2560)

เป็นที่เข้าใจแล้วว่าปัจจุบันละครโทรทัศน์เป็นผลงานศิลปะบันเทิงที่ได้รับการยอมรับในระดับต่างๆ นอกจากนั้นยังทำให้คนต่างชาติเข้าใจวัฒนธรรมแต่ละสังคมผ่านตัวละคร ละครโทรทัศน์ทำให้คนดูเชื่อมโยงกับวัฒนธรรมแต่ละสังคมและสามารถศึกษาวัฒนธรรมผ่านตัวละคร ซึ่งผู้วิจัยได้ศึกษาละครโทรทัศน์เรื่อง รักใช้ไหมที่หัวใจต้องการ ของไทยกับละครโทรทัศน์เรื่อง 下一站是幸福 (Find Yourself) ของจีนซึ่งสะท้อนเรื่องราวความรักของผู้หญิงไทยและจีนในสังคมสมัยใหม่ จึงเห็นความน่าสนใจที่จะศึกษาตัวละครเอกหญิงทั้งสองเรื่องเพื่อเปรียบเทียบทัศนคติเรื่องความรักของตัวละครเอกหญิงว่ามีความแตกต่างกันและร่วมกันในงานวิจัยครั้งนี้ ทั้งนี้เพื่อชี้ให้เห็นความสำคัญของละครโทรทัศน์ที่เป็นตัวแทนให้เข้าใจทัศนคติเรื่องความรักของผู้หญิงต่างวัฒนธรรม

ละครไทยเรื่อง รักใช้ไหมที่หัวใจต้องการ กล่าวถึง ฦใจ ตัวละครเอกหญิง สาวโสดอายุประมาณ 30 ปีเศษ เธอเป็นผู้หญิงที่ทุ่มเทให้แก่งาน ในอดีตเธอเคยเป็นที่เลี้ยงของพระเอกชื่ออาลานที่เมื่อตอนเด็กมีอายุห่างจากเธอ 6 ปี ฦใจดูแลใส่ใจอาลานมาก แต่เมื่ออาลานอายุ 9 ขวบ เขาย้ายไปเมืองนอกกับครอบครัว เมื่อได้กลับมาพบกันอีกครั้งฦใจล้มอาลานไปหมดแล้ว แต่อาลานยังเก็บความทรงจำที่ฦใจดูแลเขาเป็นอย่างดี ละครโทรทัศน์เรื่องนี้ ได้นำเสนอภาพของตัวละครเอกหญิงที่อยากได้พบความรักแท้ แต่ทุ่มเทให้แก่งานอย่างเดียว ส่วนพระเอกเป็นผู้ชายที่มีจิตใจละเอียดอ่อนมาก ชอบปลูกต้นไม้ ทำอาหาร และดูแลใส่ใจแก่ฦใจ การศึกษาทัศนคติเรื่องความรักผ่านตัวละครเอกหญิงกับชาย จึงน่าจะให้เห็นทัศนคติเรื่องความรักของสตรีไทย

ละครจีนเรื่อง 下一站是幸福 (Find Yourself) กล่าวถึง เทอพานซิง ตัวละครเอกหญิง สาวโสดอายุประมาณ 30 ปีเศษ เธอเป็นผู้หญิงที่ทุ่มเทให้แก่งาน แต่ถูกพ่อแม่เตือนทุกวันให้หาแฟนหรือให้พยายามนัดพบชายหนุ่มเพื่อเลือกเป็นคู่ครอง พ่อแม่ของเทอพานซิงจะเป็นห่วงมากกว่าเทอพานซิงอายุ 30 กว่าแล้วยังไม่มีแฟน แต่ในที่สุดเธอพบหนุ่มโสดที่เป็นเด็กฝึกงานในบริษัทของเธอ หยวนซ่งซึ่งเป็นพระเอกของเรื่องนี้มีหน้าตาดีและมีความสามารถด้านงานแต่มีอายุน้อยกว่าเธอ 10 ปี เธอกังวลมากเรื่องความรักระหว่างเธอกับหยวนซ่ง แม้จะต้องการความรักแท้และมีคนคบเป็นแฟนกัน แต่เธอก็กลัวและสงสัย

ว่าความรักระหว่างเธอกับพระเอกจะเหมาะสมหรือไม่ ความสัมพันธ์ความรักผ่านตัวละครนางเอกกับพระเอกในละครโทรทัศน์เรื่องนี้ ทำให้เห็นทัศนะเรื่องความรักของสตรีจีนอย่างชัดเจน

เนื่องจากละครเรื่อง รักไข่มุกที่หัวใจต้องการ ของไทยกับละครเรื่อง 下一站是幸福 (Find Yourself) ของจีน สองเรื่องนี้เป็นเรื่องแนวความรักโรแมนติกและกล่าวถึงนางเอกกับพระเอกที่มีความรักต่างวัย พวกเขามีสถานะสังคมแตกต่างกันและอายุต่างวัยมาก ความรักของตัวละครเอกหญิงไม่ประสบผลสำเร็จได้ง่าย มักจะพบอุปสรรคต่าง ๆ ในความรักต่างวัย ส่วนทัศนะเรื่องความรักของสตรีไทยกับสตรีจีนมีความแตกต่างกันสะท้อนให้ผู้ชมเห็นว่าสถานะสังคมแตกต่างกันความรักต่างวัยจะต้องพบปัญหา มาก ถึงจะได้ประสบความสำเร็จ

ผู้วิจัยได้สำรวจเอกสารงานวิจัยที่เกี่ยวข้อง พงงานวิจัยที่ศึกษาเกี่ยวกับตัวละครหญิงในละครโทรทัศน์ ดังเช่น ชูเกียรติ ตีบุรี (2552) ได้ศึกษาการเปรียบเทียบพฤติกรรมกรมการชมละครไทยและละครเกาหลีของผู้ชมในกรุงเทพมหานคร ได้พบว่าค่านิยมทางสุนทรียภาพ และค่านิยมทางวัฒนธรรม ค่านิยมทางสังคม และค่านิยมทางวัตถุแตกต่างกันและมีปัจจัยต่างๆที่มีผลต่อการชมละครไทยหรือละครเกาหลี ณัฐธิดา จุลเสฏฐพานิช (2561) ได้ศึกษาภาพลักษณ์และการนำเสนอภาพลักษณ์ของตัวละครหญิง กรณีศึกษาละครเรื่อง SECRET SEVEN เธอคนเหงากับเขาทั้งเจ็ด ได้พบว่าภาพลักษณ์และการนำเสนอภาพลักษณ์โดยศึกษาตัวละครหญิงที่มีภาพลักษณ์ที่ชัดเจน จำนวน 5 ตัวละคร และตัวละครเอกหญิงในเรื่องถูกนำเสนอภาพลักษณ์เชิงบวกทั้งภายนอกและภายใน ทำให้ตัวละครโดดเด่นกว่าตัวละครอื่นๆ อวิรุทธ์ ศิริโสภณา (2560) ได้ศึกษาวิเคราะห์ตัวละครหญิงในละครโทรทัศน์ พบว่าลักษณะทางกายภาพและลักษณะทางจิตวิทยาเปลี่ยนแปลงไปตามบริบทของสังคม ขวาลิน เฟงบุญ และคณะ (2563) ได้ศึกษาวิเคราะห์บทบาทและความสัมพันธ์ของตัวละครหญิงในละครโทรทัศน์จีน พบว่าเพศหญิงมีพลังอ่อนซึ่งเป็นตัวประสานและขับเคลื่อนให้สังคมอยู่ได้อย่างสมดุลทั้งเพศชายและเพศหญิง สะท้อนให้เห็นเรื่องปิตาธิปไตยซึ่งเป็นอิทธิพลการคลุมถุงชนและวัฒนธรรมความเชื่อ จากผลการสำรวจงานวิจัยที่เกี่ยวข้องต่างๆที่ผ่านมา ผู้วิจัยยังไม่ได้พบเปรียบเทียบทัศนะเรื่องความรักละครโทรทัศน์ไทยกับละครโทรทัศน์จีน จึงสนใจศึกษามาเปรียบเทียบทัศนะเรื่องความรักของตัวละครเอกหญิงไทยจีน

ผู้วิจัยเป็นนักศึกษาชาวจีนที่ศึกษาหลักสูตรวิชาภาษาไทยเป็นภาษาที่สองและในฐานะผู้ชมละครโทรทัศน์ในละครเรื่อง รักไข่มุกที่หัวใจต้องการ ของไทยกับละครเรื่อง 下一站是幸福 (Find Yourself) ของจีนสนใจที่จะศึกษาทัศนะเรื่องความรักของสตรีไทยกับสตรีจีน เพราะผู้วิจัยต้องการหาคำตอบว่าทัศนะเรื่องความรักของสตรีไทยกับสตรีจีนในละครเรื่อง รักไข่มุกที่หัวใจต้องการ ของไทยกับละครเรื่อง 下一站是幸福 (Find Yourself) ของจีนมีความแตกต่างกันหรือไม่ นอกจากนี้ทัศนะเรื่องความรักของสตรีไทยกับจีน จะทำให้ผู้วิจัยเข้าใจวัฒนธรรมไทยกับวัฒนธรรมจีนอย่างดียิ่งขึ้น

การเลือกละครโทรทัศน์สองเรื่องนี้มาศึกษามีหลายเหตุผล คือละครโทรทัศน์มาจากชีวิตจริง นอกจากนั้นวัฒนธรรมเปลี่ยนแปลงไปมาก ในอดีตของจีนนิยมว่า"ผู้หญิงต้องทำตามคำสั่งของพ่อแม่และเชื่อคำพูดของแม่สื่อ"สตรีจีนโบราณจึงไม่มีสิทธิที่เลือกคู่รักเอง ส่วนสตรีไทยโบราณก็คล้าย ๆ กัน ดังนั้นสตรีโบราณทั้งไทยและจีนจึงเสียเปรียบบุรุษในเรื่องการควบคุมการแต่งงานของตนเอง แต่ปัจจุบันสังคมพัฒนามากขึ้น ความคิดของมนุษย์เปลี่ยนไปรวมทั้งทัศนะเรื่องความรักของสตรีไทยและจีนก็เปลี่ยนไป จึงน่าสนใจที่จะศึกษาเปรียบเทียบความเปลี่ยนแปลงเรื่องการเลือกคู่ของสตรีในละครโทรทัศน์ทั้งสองเรื่องนี้

ความสำคัญที่สุดที่จะศึกษาเปรียบเทียบทัศนะเรื่องความรักของสตรีไทยกับสตรีจีนในละครสองเรื่องนี้ คือทัศนะเรื่องความรักมักจะเปลี่ยนแปลงตามสังคมและสิ่งแวดล้อม ในละครไทยจะยอมรับความรักต่างวัยได้อย่างง่ายกว่าในละครจีนและสังคมจีน ได้เห็นว่าความรักต่างวัยในสังคมไทยไม่ได้เข้มงวดขนาดเท่าสังคมจีน สังคมจีนยิ่งเฉพาะเป็นความรักต่างวัยจากฝ่ายหญิงอายุมากกว่าฝ่ายชายจะถูกตำหนิมากกว่าและเข้มงวดกว่า เพราะในสังคมจีนทัศนะเรื่องความรักถูกอิทธิพลจากความคิดดั้งเดิมอย่างมาก

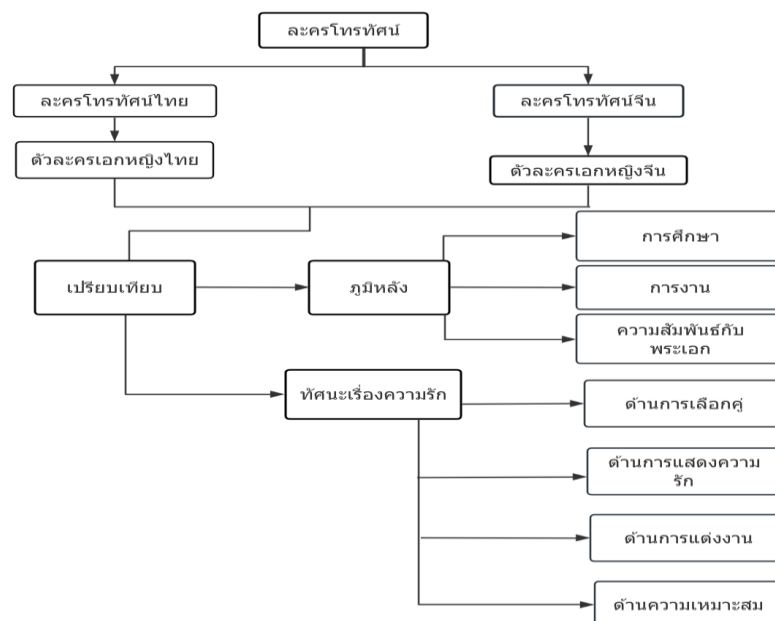
## 2. วัตถุประสงค์

2.1 เพื่อศึกษาเปรียบเทียบตัวละครเอกหญิงในละครเรื่อง รักใช้ไหมที่หัวใจต้องการ ของไทยกับละครเรื่อง 下一站是幸福 (Find Yourself) ของจีน

2.2 เพื่อศึกษาเปรียบเทียบทัศนะเรื่องความรักของสตรีไทยกับสตรีจีนที่ปรากฏในละครเรื่อง รักใช้ไหมที่หัวใจต้องการ ของไทยกับละครเรื่อง 下一站是幸福 (Find Yourself) ของจีน

## 3. แนวคิดทฤษฎีที่ใช้

งานวิจัยครั้งนี้ผู้วิจัยได้ศึกษาค้นคว้าเอกสารและงานวิจัยที่เกี่ยวข้องเพื่อเป็นกรอบในการนำไปวิเคราะห์ข้อมูลและใช้เป็นแนวทางในการดำเนินการวิจัยต่อไป เพื่อเปรียบเทียบทัศนะเรื่องความรักของสตรีไทยกับสตรีจีนที่ปรากฏในละครเรื่อง รักใช้ไหมที่หัวใจต้องการ ของไทยกับละครเรื่อง 下一站是幸福 (Find Yourself) ของจีน จากการศึกษางานวิจัยที่เกี่ยวข้อง ภาพลักษณ์และบทบาทของตัวละครเอกหญิงในละครโทรทัศน์ ทัศนะเรื่องความรักของสตรีไทยกับสตรีจีนที่มีความน่าสนใจ โดยเฉพาะนำเสนอในละครโทรทัศน์ของไทยและจีน จึงทำให้ผู้วิจัยสนใจจะหาข้อค้นพบว่าละครโทรทัศน์ไทยกับละครโทรทัศน์จีนดังกล่าว การสื่อสารทัศนะเรื่องความรักของสตรีไทยกับจีนผ่านตัวละครเอกหญิง สื่อให้เห็นมิติทางสังคมและบทบาททัศนะเรื่องความรักต่างๆ มีกรอบแนวคิดการวิจัยดังต่อไปนี้



ภาพที่ 1 กรอบแนวคิดในการวิจัย

## 4. วิธีการดำเนินการ

ผู้วิจัยได้ศึกษาแหล่งข้อมูลที่ใช้ในการศึกษาในละครเรื่อง รักใช้ไหมที่หัวใจต้องการ ของไทยกับละครเรื่อง 下一站是幸福 (Find Yourself) ของจีน โดยใช้การวิจัยเชิงคุณภาพ เก็บรวบรวมข้อมูลโดยการสังเกตจากตัวละคร การวิเคราะห์ตัวบทของละครโทรทัศน์ในละครเรื่อง รักใช้ไหมที่หัวใจต้องการ ของไทยกับละครเรื่อง 下一站是幸福 (Find Yourself) ของจีน

## 5. ผลการวิจัย

ผู้วิจัยนำเสนอผลการศึกษาดมวัตถุประสงค์ที่ตั้งไว้ โดยขอนำเสนอเป็น 2 ประเด็น คือ เปรียบเทียบตัวละครเอกหญิงในละครเรื่อง รักใช้ไหมที่หัวใจต้องการ ของไทยกับละครเรื่อง 下一站是幸福 (Find Yourself) ของจีน กับ เปรียบเทียบทัศนะเรื่องความรักของสตรีไทยกับสตรีจีนที่ปรากฏในละครเรื่อง รักใช้ไหมที่หัวใจต้องการ ของไทยกับละครเรื่อง 下一站是幸福 (Find Yourself) ของจีน มีผลการศึกษาดังนี้

### 5.1 เปรียบเทียบตัวละครเอกหญิงในละครเรื่อง รักใช้ไหมที่หัวใจต้องการ ของไทยกับละครเรื่อง 下一站是幸福 (Find Yourself) ของจีน

#### 5.1.1 ภูมิหลังของตัวละครเอกหญิง

ละครเรื่อง รักใช้ไหมที่หัวใจต้องการ ของไทย ตัวละครเอกหญิงชื่อฉวี สตรีอายุ 32 ปี ใช้ชีวิตอยู่ตัวคนเดียว ไม่ได้อยู่กับครอบครัว เธอเป็นผู้หญิงที่ทุ่มเทให้แก่งานอย่างเดียว เธอเคยผิดหวังเรื่องความรัก ทำให้เธอเกือบหมดศรัทธา ทั้ง ๆ ที่มีความคิดว่า ความรักเป็นสิ่งสวยงาม กระทั่งวันหนึ่งได้มาพบกับพระเอกชื่ออาลาน เขาเป็นโปรดิวเซอร์เพลงฮิตโดยบังเอิญ อาลานหนุ่มนักแต่งเพลงอัจฉริยะ วัย 26 ปีที่วัยเด็กของอาลานเติบโตมากับฉวี ในสายตาของอาลานนั้น ฉวีคือพี่สาวที่แสนดี สอนให้เขารู้จักความหมายของคำว่ารัก เขาคือเด็กชายที่เธอเคยไปเป็นพี่เลี้ยงเมื่อ 17 ปีก่อน และตั้งฉายาให้ว่า นายเต้าหู้ ด้วยความจำเป็นอาลานต้องย้ายไปอยู่เมืองนอกถึง 17 ปี วันหนึ่งอาลานกลับมาเมืองไทยอีกครั้งเพื่อตามหารักแรกของเขา อาลานถือวิสาสะขนของเข้ามาอยู่ที่บ้านของฉวี แม้เธอจะไม่ค่อยยินยอมเท่าใดนัก แต่อาลานกลับพบว่าฉวีเปลี่ยนแปลงกลายเป็นคนไร้หัวใจ ทำให้อาลานต้องใช้ความใส่ใจคอยดูแลเยียวยาให้ฉวีใจกล้าที่จะมีรักอีกครั้ง

ละครโทรทัศน์เรื่องนี้ ได้แสดงภาพวิถีชีวิตความเป็นอยู่ของนางเอกที่อยู่ตัวคนเดียวในบ้านทันสมัย ถือเป็นผู้หญิงยุคใหม่ที่พึ่งพิงตัวเองได้ ดังตัวอย่างภาพจากละครโทรทัศน์ต่อไปนี้



ภาพที่ 2 นางเอกกับพระเอก



ภาพที่ 3 สภาพบ้านของนางเอก

ภาพจากเรื่อง รักใช้ไหมที่หัวใจต้องการ ในตอนที่ 4 ละครได้แสดงภาพขณะที่นางเอกกำลังโทรศัพท์คุยกับแม่ ผู้ชมละครจะเห็นลักษณะบ้านเรือนที่อยู่อาศัยของนางเอกว่ามีบ้านสองชั้น มีลานปลูกดอกไม้และเป็นบ้านส่วนตัว ซึ่งสภาพวิถีชีวิตของนางเอกด้านบ้านเรือนที่อยู่อาศัยเป็นบ้านของคนมีฐานะดี

ละครเรื่อง 下一站是幸福 (Find Yourself) ของจีน ตัวละครเอกหญิงชื่อเหอฟานซิง สตรีอายุ 32 เธอเป็นผู้หญิงที่ทุ่มเทให้แก่งาน แต่ถูกพ่อแม่เตือนทุกวันให้หาคู่รักหรือนัดเดท พ่อแม่จะเป็นห่วงมากที่เหอฟานซิงมีอายุสามสิบกว่าปีแล้วแต่ยังไม่มีการคบหา แต่เธอก็ได้พบหยวนชงหนุมโสที่เป็นเด็กฝึกงานในบริษัทของเธอ พระเอกหยวนชงหน้าตาดีและมีความสามารถด้านงานซึ่งมีอายุห่างจากเธอ 10 ปี เธอชอบเขาและต่อมาก็มีความสัมพันธ์ทางเพศกับเขา แต่เธอก็กังวลว่าความรักระหว่างเธอกับหยวนชงจะไม่ยืนยาว นอกจากนั้นเธอต้องการความรักแท้และมีคนคบเป็นแฟนกัน



ภาพที่ 4 นางเอกจีนกับพระเอกจีน



ภาพที่ 5 ครอบครัวของนางเอกจีน

จากภาพที่ 4 นางเอกจีนอยู่กับพ่อแม่ กินอาหารเข้าด้วยกัน นางเอกเป็นคนอิสระไม่มากนักน้องชายของนางเอกชื่อเหอชานหยาง เขาเลิกกับแฟนและเปลี่ยนแฟนได้อย่างง่าย พ่อแม่ก็ดูเขาและคิดว่าเขาเจ้าชู้ ไม่รับผิดชอบแก่ผู้หญิง ตอนรับประทานอาหารเช้าของเหอชานชิงเสนอให้เหอชาน หยางย้ายไปพักที่หอพักของมหาวิทยาลัย ไม่อยากยุ่งกับเรื่องส่วนตัวของเขา

จากละครทั้งสองเรื่องนี้สรุปได้ว่าตัวละครเอกหญิงมีสถานะสังคมเหมือนกันคืออายุ 30 กว่า ๆ ยังโสด อยู่ทุ่มเทให้แก่การทำงานอย่างเดียว ตัวละครเอกหญิงในละครสองเรื่องนี้ต้องการความรัก แต่ผิดหวังเรื่องความรัก ส่วนความแตกต่างกันก็คือ ตัวละครเอกหญิงไทยจะอยู่คนเดียว พ่อแม่ไม่อยู่ด้วยกัน แต่ตัวละครเอกหญิงจีนจะอยู่กับพ่อแม่เป็นครอบครัวใหญ่ พ่อแม่ดูแลตัวละครเอกหญิงจีนอย่างใกล้ชิดมาก ทำอาหารเข้าให้กิน คอยถามเรื่องความรักหรือเรื่องส่วนตัวอยู่เสมอ หวังว่านางเอกจะมีคู่รักและแต่งงานเร็ว ๆ ด้วย เพราะในสายตาพ่อแม่ถ้าลูกแต่งงานแล้วจะมีความสุข แต่ถ้าเป็นโสดจะเป็นความทุกข์

#### 5.1.1.1 การศึกษา

ละครเรื่อง รักใช้ไหมที่หัวใจต้องการ ของไทย นอกจากจะให้เห็นสภาพวิถีชีวิตของตัวละครเอกหญิงว่าเป็นผู้หญิงไทย พูดภาษาไทย และมีวัฒนธรรมประเพณีไทย ๆ บ้านเรือนของตัวละครเอกเป็นวิลล่าเป็นบ้านส่วนตัวอยู่คนเดียวแล้ว ในละครไทยเรื่องนี้ยังแสดงให้เห็นว่าตัวละครเอกหญิงจบการศึกษาระดับปริญญาตรี เพราะมีฉากที่แสดงให้เห็นชีวิตของตัวละครเอกหญิงในช่วงมหาวิทยาลัย มีรุ่นพี่ที่เล่นดนตรีเคยเป็นคู่รักกับนางเอก ฉากที่ปรากฏออกมาแสดงให้เห็นว่าตัวละครเอกหญิงมีการศึกษาระดับสูง เป็นผู้หญิงที่มีแนวคิดใหม่ ทันสมัย และมีความสามารถทางการศึกษา



ภาพที่ 6 นางเอกใส่ชุดนักศึกษา

ส่วนละครเรื่อง 下一站是幸福 (Find Yourself) ของจีน จะได้เห็นสภาพวิถีชีวิตของตัวละครเอกหญิงจีนเป็นผู้หญิงจีนพูดภาษาจีนและมีวัฒนธรรมประเพณีจีน บ้านเรือนเป็นคอนโดมิเนียมและเป็นบ้านของพ่อแม่ของตัวละครเอกหญิงและอยู่กับครอบครัวด้วย สภาพวิถีชีวิตของตัวละครเอกหญิงก็เป็นครอบครัวใหญ่ พ่อแม่ดูแลใส่ใจเรื่องการกินการอยู่ ตัวละครเอกหญิงต้องพึ่งพาการดูแลจากพ่อแม่มาก ตัวละครเอกหญิงยังเป็นเด็กสำหรับพ่อแม่มีอิสระไม่มาก ในฉากของละครจีนเรื่องนี้แสดงให้เห็นว่าตัวละครเอกหญิงจบการศึกษาระดับปริญญาตรี เพราะแสดงให้เห็นชีวิตของนางเอกตอนที่เรียนอยู่ในมหาวิทยาลัย เธอมีคู่รักและสัญญาว่าหลังจากสำเร็จปีผ่านไปสองคนจะมาพบกันใหม่และแต่งงานกัน ซึ่งตัวละครเอกหญิงจีนก็รักษาสัญญาไว้ แต่คู่รักของเธอก็ล้มสัญญา ทำให้เธอผิดหวังมาก

สรุปได้ว่าตัวละครเอกหญิงไทยและจีนมีความทัดเทียมบุรุษและแสวงหาโอกาสทางการศึกษา ตัวละครเอกหญิงในสองเรื่องนี้ ทุกตัวจึงมุ่งมั่นตั้งใจศึกษาเล่าเรียน ทำให้ตัวละครเอกหญิงสำเร็จการศึกษาระดับปริญญาตรี ส่วนในด้านบทบาทของตัวละครเอกหญิงพบว่าตัวละครเอกหญิงทุกตัวทำหน้าที่ลูกที่ดีโดยการเชื่อฟังพ่อแม่ตั้งใจเรียนมีหน้าที่การงานที่ดี สร้างความภาคภูมิใจให้แก่พ่อแม่และสามารถแบ่งเบาภาระของพ่อแม่ได้

#### 5.1.1.2 การงาน

ละครเรื่อง รักไข่มุขที่หัวใจต้องการ ของไทย ตัวละครเอกหญิงทำงานในกรุงเทพฯ และเป็นผู้หญิงที่ทุ่มเทให้แก่การทำงาน เศรษฐกิจของเมืองกรุงเทพฯ ก็เป็นเศรษฐกิจที่ดีและพัฒนาอย่างมาก ระบบการเมืองการปกครองของประเทศไทยเป็นประชาธิปไตยและมีสถาบันพระมหากษัตริย์ภายใต้รัฐธรรมนูญ ตัวละครเอกหญิงเป็นหัวหน้าแผนกการค้าขายในบริษัทการค้าออนไลน์ ทุกวันเธอต้องไปทำงานและจัดการงานต่าง ๆ หลังเลิกงานบางทีไปดื่มเหล้ากับน้อง ๆ ที่ร่วมงาน บางทีก็กลับบ้านไปดูรายการทีวีคนเดียวและหลับในโซฟา ตัวละครเอกหญิงเป็นผู้หญิงที่ท้อแท้ไม่คอยเป็นและไม่คอยจัดระเบียบบ้าน ไม่ค่อยมีเวลาไปดูแลพวกดอกไม้ ต้นไม้ของบ้านส่วนตัว จากละครไทยเรื่องนี้การแสดงออกทั้งภาพและเสียงเห็นสภาพวิถีชีวิตประจำวันของนางเอกอย่างชัดเจน

ละครเรื่อง 下一站是幸福 (Find Yourself) ของจีน ตัวละครเอกหญิงทำงานเป็นผู้บริหารในบริษัทออกแบบแห่งหนึ่งในเมืองเซี่ยงไฮ้ เศรษฐกิจของเมืองเซี่ยงไฮ้ก็เป็นเศรษฐกิจที่ดีและพัฒนาอย่างมาก นอกจากนั้นยังแสดงว่าความกดดันวิถีชีวิตในด้านต่าง ๆ ในละครจีนก็แสดงให้เห็นว่าประเทศจีนมีระบบการเมืองการปกครองเป็นสังคมนิยมและนับถือพรรคคอมมิวนิสต์ จากละครจีนเรื่องนี้การแสดงออกทั้งภาพและเสียงเห็นได้สภาพวิถีชีวิตประจำวันของตัวละครเอกหญิงอย่างชัดเจนเช่นเดียวกัน

สรุปได้ว่าตัวละครเอกหญิงไทยและจีนมีความทัดเทียมบุรุษและแสวงหาโอกาสทางการทำงาน ตัวละครเอกหญิงในสองเรื่องนี้ ทุกตัวมุ่งมั่นทำงาน เศรษฐกิจของเมืองเป็นเศรษฐกิจที่ดีและพัฒนาอย่างมาก แต่คนที่ทำงานหรืออาศัยอยู่ในเมืองก็มีความกดดันมาก เพราะค่าครองชีพสูง ซึ่งตัวละครเอกหญิงทั้งไทยและทั้งจีนทำงานหนักและเหนื่อยด้วยมีเวลาที่พักผ่อนหย่อนใจน้อย นอกจากนั้นทำให้เห็นว่าตัวละครเอกหญิงไม่ค่อยมีเวลาไปเที่ยวกับคู่รักหรือทำงานในบ้าน สะท้อนให้เห็นว่าตัวละครเอกหญิงเป็นผู้หญิงที่ทันสมัย ต้องการประกอบอาชีพงานนอกบ้าน บทบาทหน้าที่ด้านทำงานของผู้หญิงขยับขึ้น

#### 5.1.1.3 ความสัมพันธ์กับพระเอก

ละครเรื่อง รักไข่มุขที่หัวใจต้องการ ของไทย ตัวละครเอกหญิงกับตัวละครเอกชายมีอายุห่างกัน 6 ปี ตัวละครเอกหญิงเคยเป็นที่เลี้ยงเมื่อ 17 ปีก่อนของตัวละครเอกชาย เมื่อพวกเขาพบกันอีกครั้ง นางเอกลืมนางเอกไปแล้วแต่พระเอกจำนางเอกได้ตลอดมาและตั้งใจที่จะมาหาเธอ เขาจำสัญญาของเขาว่าต้องกลับมาหาเธอและให้เธอมีความสุข เมื่อพระเอกกลับมาเมืองไทยอีก นางเอกไม่รู้จักเขาและคิดว่าเขาเป็นผู้ชายที่หน้าตาดีอย่างเดียว



ภาพที่ 7 นางเอกดูแลพระเอกเมื่อตอนเด็ก

ละครเรื่อง 下一站是幸福 (Find Yourself) ของจีน ตัวละครเอกหญิงชื่อเหอพานซิง สาวโสดอายุ 32 พระเอกเป็นหนุ่มโสดหน้าตาดีที่เป็นเด็กฝึกงานในบริษัทของเธอ เขาอายุน้อยกว่าเธอ 10 ปี แม่เธอจะพอใจเขามาก แต่เธอก็กังวลว่าความรักระหว่างเธอกับหยวนซ่งอาจจะไปด้วยกันไม่ได้ เธอจึงลังเลและสงสัยว่าความรักกับพระเอกจะเหมาะสมหรือไม่ นอกจากนั้นเธอยังกังวลว่าครอบครัวเธอจะตำหนิเธอหรือไม่ที่เธอมีคู่รักอายุน้อยกว่ามาก



ภาพที่ 8 พระเอกเป็นเด็กฝึกงาน

สรุปได้ว่าตัวละครเอกหญิงไทยกับตัวละครเอกหญิงจีนมีความสัมพันธ์กับพระเอกที่อายุน้อยกว่าทั้งสองตัว โดยนางเอกไทยมีความสัมพันธ์กับเด็กที่เธอเคยเป็นที่เลี้ยงมา ส่วนนางเอกจีนกับพระเอกมีความสัมพันธ์ทางเพศหลังมาเหล่าและเป็นเจ้านายกับลูกน้องกัน อย่างไรก็ตามในละครสองเรื่องนี้แสดงให้เห็นว่าความรักต่างวัย ซึ่งผู้หญิงมีอายุมากกว่าผู้ชายหลายปีเป็นเรื่องปกติและพบได้ง่ายแล้ว แสดงให้เห็นแนวคิดสำคัญของละครทั้งสองเรื่องนี้ที่ผู้ผลิตนำเสนอให้ผู้ชมทราบได้ว่า ถ้าเป็นความรักแท้กันทั่วไปก็จะยอมรับได้ และเธอก็สามารถที่จะประสบความสำเร็จเรื่องความรักได้

## 5.2 เปรียบเทียบทัศนะเรื่องความรัก

ในหัวข้อนี้ ผู้วิจัยได้ศึกษาเปรียบเทียบทัศนะเรื่องความรักของนางเอกในละครเรื่อง รักใช้ไหมที่หัวใจต้องการ ของไทยกับละครเรื่อง 下一站是幸福 (Find Yourself) ของจีน โดยถือนางเอกจากละครทั้ง 2 เรื่องนี้เป็นตัวแทนของผู้หญิงในสังคมไทยและสังคมจีน โดยจะวิเคราะห์จากทัศนะด้านการเลือกคู่ ด้านการแสดงความรักของผู้หญิง ด้านการแต่งงาน และความคิดเห็นด้านความเหมาะสมของคู่รัก ผลการศึกษาแสดงให้เห็นทัศนะเรื่องความรักของสตรีไทยกับสตรีจีนว่ามีทั้งความแตกต่างกันและความคล้ายคลึงกัน มีรายละเอียดดังนี้

### 5.2.1 ด้านการเลือกคู่

ทัศนะที่ปรากฏในละครไทยและจีนทั้งสองเรื่องแสดงให้เห็นว่า ทัศนะด้านการเลือกคู่ครองของผู้หญิงมีทั้งความเหมือนกันและความแตกต่างกัน ความเหมือนกันคือต้องการมีคู่รัก ต้องเป็นคนที่มีความสัมพันธ์ที่ดีกับความต้องการความรักแท้ ถ้าไม่ใช่คนที่ต้องการก็ยอมเลิกกันและจบความสัมพันธ์ลง ความแตกต่างกันคือผู้หญิงไทยเป็นคนที่มีคู่รัก เมื่อเธอรู้สึกว่าเป็นความรักก็ถูกทิ้งทุกครั้ง เป็นผู้หญิงที่ไม่รู้จักความรัก แต่ผู้หญิงจีนเป็นคนบริสุทธิ์มากและขาดประสบการณ์ด้านความรัก เธอไม่เคยรักคนใดคนหนึ่งได้แต่จดจำคำสัญญาที่ชายหนุ่มเคยพูด แม้ว่าเธอถูกพ่อแม่ตำหนิที่เธอยังไม่มีคู่รัก เธอก็ยังปรารถนาความรักแท้อยู่ตลอดเวลา เช่น ตัวอย่างฉากที่จากเรื่อง รักใช้ไหมที่หัวใจต้องการ ถูกคู่รักบอกเลิกดังต่อไปนี้

#### ตัวอย่างที่ 1

ณใจ: พี่ทำแบบนี้แกใจทำไมล่ะ ทำไมต้องทำแบบนี้ต่อใจด้วย

นักศึกษาชาย: ไม่ใช่สไตล์ของฉัน ชีวิตมากและหลงรักมากที่สุด นั่นก็คือ ดนตรี

(เรื่อง รักใช้ไหมที่หัวใจต้องการ ตอนที่ ๑)





ภาพที่ 9 นางเอกถูกคู่รักบอกเลิก

จากตัวอย่างที่ดังกล่าวว่าในประเทศไทยเรื่อง รักไข่มุขที่หัวใจต้องการ ได้เห็นว่านางเอกเมื่อคบกับผู้ชาย เธอถูกทิ้งทุกครั้ง เธอไม่เข้าใจเหตุผลที่ถูกทิ้ง ซึ่งนางเอกมีทัศนคติเกี่ยวกับการเลือกคู่ คืออยากมีคู่รักที่เป็นความรักแท้ๆ แต่ถ้าไม่ใช่คนที่เหมาะสมกับเธอ เธอก็ยอมรับด้วยการเลิกรักกันและจบลง การเลือกคู่รักของตัวเองจึงต้องเป็นคนที่เธอต้องการจริงๆ และเป็นคู่ครองที่ได้แต่งงานกัน มิใช่เพียงคบกันชั่วคราว



ภาพที่ 10 นางเอกหลังนัดพบกับผู้ชาย

จากตัวบทนางเอกหญิงในละครจีนเรื่อง 下一站是幸福 (Find Yourself) นางเอกเหอฟานซึ่งอายุ 32 ปี เธอไปนัดพบกับผู้ชายที่พ่อแม่จัดให้ ผู้ชายถามเธอเรื่องอายุ สถานะสังคม งานอาชีพ และได้ซื้อบ้านซื้อรถหรือไม่ แสดงให้เห็นว่าผู้หญิงที่มีอายุ 30 ปีเศษ มักถูกตำหนิจากคนอื่นและลดคุณค่าของผู้หญิงเสมอ นอกจากนั้นผู้หญิงต้องมีครอบครัวอย่างรวดเร็ว มิฉะนั้นก็จะเป็นผู้หญิงที่เหลือเลือกหรือเรียกว่า “สาวใหญ่” ซึ่งเป็นคำที่ใช้เรียกผู้หญิงที่ไม่ได้แต่งงานในเชิงดูถูก นางเอกมีทัศนคติเกี่ยวกับการเลือกคู่คือ อยากเลือกคนที่มีคุณสมบัติตรงกับความคาดหวังและต้องการความรักแท้ ถ้าไม่ใช่คนที่ต้องการก็ยอมเลิกกันหรืออยู่เป็นโสด ไม่อยากเลือกคนที่ไม่มีความรักแต่ต้องเพื่อการแต่งงาน

ทัศนคติเรื่องการเลือกคู่แสดงให้เห็นทัศนคติของไทยและจีนคล้ายคลึงว่า ผู้หญิงต้องการมีคู่ครองที่ได้แต่งงานกัน มิใช่เพียงคบกันชั่วคราว ในละครไทยกับละครจีนสองเรื่องนี้ ทัศนคติของนางเอกด้านการเลือกคู่ต้องเป็นคนที่รักแท้ๆ ถ้าไม่ใช่คนที่ต้องการยอมรับเลิกกันหรืออยู่เป็นโสดตลอดไป แสดงให้เห็นว่านางเอกในสองเรื่องนี้เชื่อเรื่องความรักที่สวยงามและเป็นผู้หญิงที่กล้าแสวงหาความรัก

### 5.2.2 ด้านการแสดงความรักของผู้หญิง

ในประเทศไทยและจีนทั้งสองเรื่องแสดงทัศนคติด้านการแสดงความรักของผู้หญิงว่ามีทั้งความเหมือนกันและความแตกต่างกัน ความเหมือนกันคือต้องการมีความรักแท้ ความแตกต่างกันคือผู้หญิงไทยเป็นคนที่กล้าแสดงความรักของตัวเอง เธอชอบพระเอก กล้าเสี่ยงที่พ่อแม่จะไม่ยอมรับ แต่ผู้หญิงจีนเป็นคนที่ไม่กล้าแสดงออก เธอไม่ยอมแสดงความรู้สึกต่อพระเอก ในละครไทยเรื่อง รักไข่มุขที่หัวใจต้องการ นางเอกรู้ใจตัวเองว่าชอบอาลานและเลือกอาลาน แต่เป็นห่วงเรื่องอายุที่แตกต่างกัน 6 ปี ก่อนที่จะเลือกอาลาน ญาติก็ลังเลและกังวลว่าแม่ของเธอและเขาทั้งสองฝ่ายจะรับไม่ได้ แต่สุดท้ายญาติกล้าเสี่ยงและเลือกตามความรู้สึกตัวเองเพราะเพื่อความรักที่เธอต้องการ แสดงให้เห็นทัศนคติด้านการแสดงความรักของผู้หญิงว่าเป็นคนที่กล้าแสดงออก

ในละครจีนเรื่อง 下一站是幸福 (Find Yourself) นางเอกเหอฟานซึ่งชอบหยวนซ่ง แต่รู้สึกว่ายวนซ่งเป็นหนุ่มที่อายุน้อยกว่า ไม่ควรรักเธอซึ่งไม่กล้าเปิดใจก่อน แต่ความจริงหยวนซ่งชอบและรักเหอฟานซ่งแท้จริง สุดท้ายนางเอกกับพระเอกต่อสู้อุปสรรคต่าง ๆ จากความรักต่างวัย

ดังกล่าวมาว่าละครสองเรื่องนี้ นางเอกก็กล้าและต่อสู้อุปสรรคต่าง ๆ จากความรักต่างวัย แต่ว่า นางเอกไทยจะกล้ากว่าเพราะแค่อายุต่างกัน 6 ปี แม่หรือทางสังคมรับได้ แต่นางเอกจีนอายุต่างกัน ถึง 10 ปี คนรอบข้างก็ไม่ได้ คิดว่านางเอกกับพระเอกเป็นคู่รักกัน เพราะอายุต่างกันมาก สถานะก็ต่างกันเกินไป แสดงให้เห็นว่าวัฒนธรรมจีนมีผลกระทบต่อกรกล้าเลือกคู่รัก ในสังคมสมัยนี้คนส่วนใหญ่คิดว่าถ้าเป็นความรักต่างวัย อายุของผู้ชายมากกว่าผู้หญิงเหมือนเป็นเรื่องปกติ สังคมและคนรอบข้างก็ยอมรับได้ แต่ถ้าอายุของผู้หญิงมากกว่าผู้ชายหลายปี สังคมจะตำหนิผู้หญิงมากและไม่ยอมรับ ซึ่งสังคมจีนและคนที่รอบข้างไม่ยอมรับความรักต่างวัยของนางเอก นางเอกจึงกังวลและไม่ยอมเปิดเผย เกิดความขัดแย้งทางความคิด ระหว่างนางเอกและพระเอก ในตอนสุดท้ายนางเอกชนะใจตัวเองและกล้าต่อสู้อุปสรรคต่าง ๆ รวมถึงการตำหนิจากสังคมจีน เพราะความรักต่างวัยโดยเฉพาะผู้หญิงอายุมากกว่าผู้ชาย 10 ปี

### 5.2.3 ด้านการแต่งงาน

จากการวิเคราะห์ละครทั้งสองเรื่องเกี่ยวกับทัศนคติเรื่องการแต่งงานของผู้หญิง ผู้วิจัยพบว่าทัศนคติเกี่ยวกับความจำเป็นต้องการแต่งงานหรือไม่สำหรับสตรีในละครเรื่อง รักใช้ไหมที่หัวใจต้องการของไทยกับละครเรื่อง 下一站是幸福 (Find Yourself) ของจีน มีความแตกต่างกัน สังคมไทยกับจีนกำลังอยู่ในช่วงเปลี่ยนแปลง ดังนั้น ความคิด ค่านิยม และโลกทัศน์ก็เปลี่ยนแปลงไปตามสิ่งแวดล้อม จึงทำให้สตรีไทยกับสตรีจีนมีทัศนคติเกี่ยวกับความจำเป็นต้องการแต่งงานเปลี่ยนแปลงด้วย นางเอกทั้งไทยและจีนต่างมีทัศนคติไม่ใช่เรื่องจำเป็นที่ต้องที่ผู้หญิงจะต้องแต่งงาน เพราะว่าอยู่คนเดียวสบายมากกว่า เช่น ตัวอย่างดังต่อไปนี้



ภาพที่ 11 นางเอกพูดกับพระเอกเรื่องความรัก

นางเอกตี๋มเหล้าเกือบเมา เธอพูดว่าเธอชอบอยู่คนเดียวมาก สุดท้ายคนทั่ว ๆ ไปก็เป็นคนแปลกหน้าส่วนในละครจีนเรื่อง 下一站是幸福 (Find Yourself) นางเอกถูกพ่อแม่ตำหนิว่าไม่มีคู่ครองจนอายุมากแล้ว แม้กระทั่งเพื่อนบ้านและสังคมก็ดูนอยกับผู้หญิง เพราะคิดว่าผู้หญิงอายุ 30 กว่าแล้วยังไม่มีแฟนหรือยังไม่ได้แต่งงาน ถือเป็นเรื่องผิดบาปหรือลดทอนคุณค่าตนเอง



ภาพที่ 12 นางเอกพูดไม่ยอมแต่งงาน

นางเอกไปพบผู้ชายที่พ่อแม่ทำให้ พูดว่าเธอไม่ยอมแต่งงานแต่อยากมีความรักและเกี่ยวข้องกับคู่รักผู้ชายคนนั้นยอมรับไม่ได้ เขาพูดว่าเธออายุมากแล้ว เลิกมากทำไม นางเอกไม่เชื่อผู้หญิงสามสิบกว่าต้องแต่งงาน เธอเชื่อต้องการมีความรักแท้ ไม่จำเป็นต้องการแต่งงานและมีครอบครัว เธออยากเป็นผู้หญิงที่เข้มแข็ง

พ่อแม่และเพื่อนบ้านจึงเป็นห่วงและร้อนใจต้องแนะนำให้เลือกคู่กับผู้ชายคนใดก็ได้กับนางเอก พวกเขาจะคิดว่าหากคนที่เหมาะสมกันและแต่งงานกับนางเอกได้ ในประเด็นนี้จึงเห็นได้ว่าผู้หญิงจีนจำเป็นต้องการการแต่งงานมากกว่า ทัศนคติของการแต่งงานจำเป็นหรือไม่ของนางเอกจึงได้รับอิทธิพลจากสังคมและสิ่งแวดล้อมต่าง ๆ รอบชีวิตของนางเอก

อย่างไรก็ตาม แม้ทัศนคติของนางเอกทั้งไทยและจีนจะเห็นว่า การแต่งงานไม่ใช่เรื่องสำคัญ แต่คนรอบข้างอาจต้องการให้นางเอกแต่งงาน ปรากฏในละครจีนแต่ไม่ปรากฏในละครไทย ในละครไทยนางเอกจะไม่ถูกแม่กดขี่หรือบังคับให้ต้องมีคู่ นางเอกจะอิสระมากในการใช้ชีวิต นอกจากนั้น ละครเรื่องนี้ได้สื่อให้เห็นสังคมไทยในปัจจุบันว่าในสมัยนี้เรื่องการแต่งงานของลูกเป็นเรื่องส่วนตัว พ่อแม่และญาติจะไม่เข้ามาแทรกและยุ่งกันกับนางเอก นางเอกหรือผู้หญิงจะเลือกโสดได้หรือเลือกสมรสก็ได้

#### 5.2.4 ด้านความเหมาะสมของคู่รัก

การวิเคราะห์และรวบรวมข้อมูลต่างๆในละครสองเรื่องนี้ ความคิดเห็นความเหมาะสมของคู่รักคล้าย ๆ กัน สรุปได้ดังนี้

1. รู้จักคุณค่าและสนับสนุนซึ่งกันและกัน
2. ต้องการความรักแท้ๆและปรารถนาความรัก
3. ความเอาใจใส่และคอยดูแลซึ่งกันและกัน
4. ช่วยเหลือและเติมเต็มความต้องการของกันและกัน
5. ความเสียสละในความรัก

ความเหมาะสมของคู่รักทั้งละครไทยและละครจีนก็คล้าย ๆ กัน ถ้าเป็นความรักหรือความเหมาะสมของคู่รักต้องมีลักษณะดังกล่าว ส่วนด้านความเสียสละของนางเอกในละครไทยเรื่อง “รักใช้ไหมที่หัวใจต้องการ” กับละครจีนเรื่อง 下一站是幸福 (Find Yourself) มีความแตกต่างกัน ในละครไทยเรื่อง รักใช้ไหมที่หัวใจต้องการ นางเอกเป็นผู้หญิงที่รู้ตัวช้าและไม่รู้ใจตัวเอง เช่นตัวอย่างดังต่อไปนี้

##### ตัวอย่างที่ 3

อาลาน: ผมอยากให้เลิกกับเขา ผมไม่อยากให้คุณไปหาเขา จีบแฉงผมไม่อยากให้คบคนที่ไม่เห็นคุณค่าของคุณ ไม่ใช่ผมก็ได้ แต่เป็นคนที่ห่วงคุณ กลัวจะเป๊ยกฝน คนที่สนใจว่าเธออยากทำอะไร อยากได้อะไร คนที่คอยอยู่กอดคุณและอยู่ข้างๆดูแลคุณในเวลาร้องไห้

ณใจ: เต้าหู้มีคนแบบนั้นด้วยเธอ ฉันเคยเสียใจตั้งมากมายเชื่อว่ามีคนคนนั้น แล้วเขาอยู่ไหนล่ะ ฉันได้เจอคนนั้นที่ไหน ฉันจะบอกอะไรให้คนที่นายพูด ไม่มีจริงหรอก

อาลาน: จะมีคนแบบนั้นอยู่นั้น จีบแฉง แต่ไม่ใช่ผู้ชายคนนั้น เขาแค่ผู้ชายคนหนึ่ง เขาไม่อยากเสียคุณที่รู้สึกนั้น

(เรื่อง รักใช้ไหมที่หัวใจต้องการ ตอนที่ 12)

ดังกล่าวมานางเอกจะเป็นผู้นำในความรัก แต่เป็นผู้หญิงที่รู้ตัวช้าและไม่รู้ใจตัวเอง ดูจากภาพรวมของละครเรื่องนี้ พระเอกจะเป็นคนที่เสียสละและดูแลใส่ใจไม่ต้องการตอบแทนจากนางเอกมากกว่า สะท้อนให้เห็นว่าพระเอกเป็นผู้ชายที่มีความรับผิดชอบต่อครอบครัวเป็นผู้ชายที่รักนางเอกมาก สุดท้ายนางเอกก็เลือกพระเอกอยู่ด้วยกัน

ส่วนในละครจีนเรื่อง 下一站是幸福 (Find Yourself) นางเอกเป็นผู้หญิงที่มีความคิดขัดแย้งกับใจตัวเองมาก อยากรักพระเอกด้วย อยากต่อต้านความขัดแย้งกับใจตัวเองด้วย อยากสนใจความคิดเห็นของคนอื่นด้วยดังเช่นนี้

##### ตัวอย่างที่ 4

เหอฟานซิงก็ยังไม่ยอมรับปากกับหยวนซ่ง เธอเอาใจหยวนซ่งที่ตื่นเต้น เหอฟานซิงรู้ความรู้สึกของหยวนซ่งที่มีต่อตัวเองเสมอและในใจของเธอก็ให้ความสำคัญกับหยวนซ่งมากเสมอ เหตุผลที่บอกกับเหอฟานซิงว่าเธอต้องรักษาระยะห่างจากหยวนซ่ง แต่ในทางอารมณ์เหอฟานซิงยังคงผลิตเพลินกับความคลุมเครือที่ติดกับรากหยวนซ่ง

เธอต่อสู้กับตัวเองตลอดเวลา เธอพานิชิงเหนียวแล้วเมื่อก่อนเธอคิดเสมอว่าเธอจะไม่สนใจความคิดเห็นของคนอื่น แต่เมื่อเกิดเรื่องขึ้นกับเธอจริงๆ ก็ยังทำไม่ได้ไม่แคร์ความคิดเห็นของคนอื่นเธอเป็นคนชี้ขาด

(เรื่อง 下一站是幸福 (Find Yourself) ตอนที่ 34)

จากตัวอย่างที่ 4 นางเอกจะเป็นผู้ที่มีความคิดขัดแย้งในใจ มีทั้งการต่อต้านความขัดแย้งในใจด้วย และสนใจความคิดเห็นของคนอื่นด้วย ซึ่งทำให้เห็นภาพที่นางเอกบอกเลิกกับพระเอก ทั้งที่ในใจตัวเองรักพระเอกมาก เพราะนางเอกเป็นผู้หญิงวิตกกังวลและสนใจความคิดเห็นของคนอื่น จากภาพรวมต่าง ๆ แสดงให้เห็นว่านางเอกเป็นผู้หญิงที่เสียสละเพื่อความดีสำหรับพระเอก แต่ตามความจริงคือนางเอกเป็นคนชี้ขาดในความรักเพราะถูกอิทธิพลจากความคิดแบบดั้งเดิม

## 6. การอภิปรายผล

จากการศึกษาทัศนะเรื่องความรักของสตรีไทยกับสตรีจีนที่ปรากฏในละครเรื่อง รักใช้ไหมที่หัวใจต้องการ ของไทยกับละครเรื่อง 下一站是幸福 (Find Yourself) ของจีน ผลการวิจัยพบว่าในตัวละครเอกหญิงไทยกับตัวละครเอกหญิงจีนมีวิถีชีวิตทั้งเหมือนกันและต่างกัน ได้แก่ นางเอกในละครสองเรื่องนี้ สถานะอายุเท่ากัน สถานะทางสังคมโสด การศึกษาสูง มีความสามารถด้านการทำงานและมีความสัมพันธ์อันดีกับพระเอกและอายุห่างกันกับพระเอก ความแตกต่างกันคือตัวละครเอกหญิงมีวัฒนธรรมต่างกัน ตัวละครเอกหญิงไทยไม่ถูกพ่อแม่แทรกเรื่องส่วนตัว แต่ตัวละครหญิงจีนถูกตำหนิจากพ่อแม่และเพื่อนบ้าน ตัวละครหญิงจีนถูกอิทธิพลจากวัฒนธรรมดั้งเดิมมากกว่าและพบว่าการเปรียบเทียบทัศนะเรื่องความรักของสตรีไทยกับสตรีจีนที่ปรากฏในละครเรื่อง รักใช้ไหมที่หัวใจต้องการ ของไทยกับละครเรื่อง 下一站是幸福 (Find Yourself) ของจีน จากด้านการเลือกคู่ ด้านการแสดงความรักของผู้หญิง ด้านการแต่งงาน ความคิดเห็นด้านความเหมาะสมของคู่รัก แสดงให้เห็นทัศนะเรื่องความรักของสตรีไทยกับสตรีจีนว่ามีทั้งลักษณะร่วมกันและความแตกต่างกัน สิ่งที่เป็นลักษณะร่วมกันได้แก่ด้านการเลือกคู่ สตรีไทยกับสตรีจีนต้องการความรักแท้และเป็นคนที่ตัวเองปรารถนา ถ้าเป็นคนที่ไม่ใช่ ก็จะยอมเลิกกันและจบความรักลง ส่วนด้านความเหมาะสมของคู่รักคล้ายกัน เพราะความเหมาะสมของคู่รักทั้งละครไทยหรือละครจีนต้องมีลักษณะดังนี้ คือ รู้จักคุณค่าและสนับสนุนกันและกัน ตัวละครเอกต้องการความรักแท้ ๆ และปรารถนาความรัก ความเอาใจใส่และคอยดูแลซึ่งกันและกัน ช่วยเหลือกันและกันและเติมเต็มความต้องการของกันและกัน ความเสียสละในความรักซึ่งกันและกัน

ส่วนความแตกต่างกันได้แก่ ด้านการแสดงความรักของผู้หญิง สตรีไทยกล้าแสดงออกและกล้าต่อสู้กับปัญหาที่มาจากรักต่างวัย แต่สตรีจีนมีความคิดขัดแย้งมาก มีการต่อต้านความขัดแย้งกับใจตัวเองด้วย อยากสนใจความคิดเห็นของคนอื่นด้วย ด้านการแต่งงาน ในละครสองเรื่องนี้ สตรีไทยแสดงให้เห็นการต้องการความรักแท้และแม่ของนางเอกก็ไม่มาแทรกเรื่องส่วนตัวเกี่ยวกับความรัก แต่สตรีจีนจะนิยมให้ลูกสาวในครอบครัวได้แต่งงานมากกว่า พวกเขาคิดว่าลูกจะมีคู่รัก แต่งงานกันชีวิตก็จะสมบูรณ์และมีความสุข นอกจากนั้นความแตกต่างกันอีกประเด็นคือ ด้านความเสียสละคือตัวละครเอกหญิงหรือชายเสียสละมากกว่า มีคนเคยบอกว่าถ้าใครรักมากกว่า ใครก็ยอมเสียสละมาก ในละครไทยตัวละครเอกชายเป็นคนเสียสละและยอมรับดูแลนางเอกมากกว่า ละครจีนนางเอกเสียสละมากกว่า

ผลการศึกษาครั้งนี้สอดคล้องกับงานวิจัยของอวิรุทธ์ ศิริโสภณา (2560) ได้ศึกษาเรื่องการประกอบสร้างความหมายของผู้หญิงที่ถ่ายทอดผ่านตัวละครหญิงในละครโทรทัศน์ไทยยุคนิยมที่ถูกผลิตขึ้นระหว่างปี พ.ศ. 2530 - 2560 ได้พบว่าตัวละครหญิงในละครโทรทัศน์ทั้ง 5 เรื่อง ปรากฏคุณลักษณะทางประชากรศาสตร์ในระดับการเปลี่ยนแปลงที่ค่อนข้างสูง อันสอดคล้องกับบริบทของสังคม เช่น ลักษณะทางกายภาพ การศึกษา อาชีพ พื้นที่ เป็นต้น แต่คุณลักษณะทางจิตวิทยามีระดับการเปลี่ยนแปลงอยู่ในระดับต่ำ ได้แก่ ภูมิหลัง ความต้องการ ความขัดแย้ง เป้าหมาย และการเปลี่ยนแปลง จึงทำให้โครงเรื่องหลักไม่ได้รับการเปลี่ยนแปลง ส่งผลให้เกิดชุดความคิดเกี่ยวกับเรื่องผู้หญิงในลักษณะการตกเป็นรองผู้ชาย เช่นเดิมในช่วงระยะเวลา 30 ปีที่ผ่านมา ได้แก่ 1) อุดมคติหญิงไทย 2) บทบาทและหน้าที่ 3) ค่านิยมด้านคู่ครอง ซึ่งมีเพียง

บางประเด็นของชุดความคิดที่แสดงถึงการเปลี่ยนแปลงของตัวละครหญิง ในละครเวอร์ชันหลัง เช่น การศึกษา อาชีพ พื้นที่ เป็นต้น

ผลการศึกษาครั้งนี้ยังสอดคล้องกับเกตุวดี บัวตุม (2554) ได้ศึกษาเรื่องวิถีชีวิตผู้หญิงสังคมเมืองในนวนิยายไทยร่วมสมัยระหว่างพ.ศ.2545-2552 จำนวน 10 เรื่อง ผลการศึกษาพบว่านวนิยายที่นำมาศึกษาได้แสดงให้เห็นความเป็นศูนย์กลางความเจริญในทุกด้านของเมืองที่เป็นปัจจัยหลักดึงดูดให้คนจำนวนมากเข้ามาอยู่รวมกันในเมืองก่อให้เกิดเป็นความหลากหลายทางวัฒนธรรม ผู้หญิงที่ทันสมัยมีบทบาทที่สำคัญทางเศรษฐกิจและสังคมเห็นคุณค่าในตัวเองมีความตั้งใจที่จะประสบความสำเร็จในชีวิต

ความสำคัญของการศึกษาผ่านตัวละครเอกหญิงโดยศึกษาเปรียบเทียบทัศนะเรื่องความรักของสตรีไทยกับสตรีจีนสมัยใหม่ สะท้อนให้เห็นว่าความรักแท้มีความสำคัญมากสำหรับสตรีไทยและจีน ทัศนะเรื่องเกี่ยวกับความรักในงานวิจัยครั้งนี้จะเป็นแนวทางหรือคำแนะนำที่ชี้ให้ผู้หญิงไทยและจีนใช้สำหรับการเลือกคู่ครอง ทำให้เห็นว่าถ้าเป็นความรักแท้ และเลือกคู่รักที่เหมาะสม มีความเข้าใจซึ่งกันและกัน มีความเอาใจใส่และยอมเสียสละซึ่งกันและกัน อาจจะช่วยให้ปัญหาที่เกิดจากรักของผู้หญิงลดน้อยลง

## 7. สรุป

จากการศึกษาทัศนะเรื่องความรักของสตรีไทยกับสตรีจีนที่ปรากฏในละครเรื่อง รักใช้ไหมที่หัวใจต้องการ ของไทยกับละครเรื่อง 下一站是幸福 (Find Yourself) ของจีน พบว่าตัวละครเอกหญิงไทยกับตัวละครเอกหญิงจีนมีวิถีชีวิตทั้งเหมือนกันและต่างกัน ได้แก่มิหลังของตัวละครเอกหญิงซึ่งอยู่ตัวคนเดียวในบ้านทันสมัย ถือเป็นผู้หญิงยุคใหม่ที่พึ่งพิงตัวเองได้ มีการศึกษาระดับสูง มีความสามารถทางการงาน มีแนวคิดใหม่ ทันสมัย อย่างไรก็ตาม วัฒนธรรมต่างกันทำให้ตัวละครเอกหญิงมีความกล้าหาญที่จะแสดงความรักแตกต่างกัน ตัวละครเอกหญิงไทยกล้าที่จะเปิดเผยความรู้สึกของตนเองกับคนที่ตนรักมากกว่าตัวละครเอกหญิงจีน อาจเป็นเพราะว่าสังคมไทยได้รับอิทธิพลเรื่องการแสดงออกเรื่องความรักของสตรีมาจากสังคมตะวันตกมากกว่าสังคมจีน จึงทำให้สตรีจีนมีบทบาทจำกัดการแสดงออกเรื่องความรัก

ส่วนทัศนะเรื่องความรักของสตรีไทยกับสตรีจีนในละครสองเรื่องนี้ พบว่ามีลักษณะร่วมและลักษณะที่แตกต่างกันทั้งในด้านการเลือกคู่ ด้านการแสดงความรักของผู้หญิง ด้านการแต่งงาน ด้านความเสียสละ แต่ละด้านแสดงให้เห็นทัศนะเรื่องความรักของสตรีไทยกับสตรีจีน สตรีไทยกล้าแสดงออกและกล้าต่อสู้กับปัญหาที่มาจากความรักต่างวัย แต่สตรีจีนไม่กล้าและให้ความสำคัญกับความคิดเห็นของคนอื่นด้วย ในละครไทยได้แสดงให้เห็นว่า ความรักของสตรีเป็นเรื่องส่วนตัว แม่ของสตรีไทยจะให้อิสระในการเลือกคู่ครองแก่ลูกสาวโดยไม่เข้ามาแทรกแซงเรื่องความรักและการแต่งงาน แต่สตรีจีนถูกพ่อแม่แทรกและบังคับด้วยการแต่งงานมากกว่า

## 8. องค์ความรู้ที่ได้จากการวิจัย

งานวิจัยครั้งนี้ ได้องค์ความรู้เกี่ยวกับทัศนะเรื่องความรักของสตรีไทยกับสตรีจีนที่ปรากฏในละครเรื่อง รักใช้ไหมที่หัวใจต้องการ ของไทยกับละครเรื่อง 下一站是幸福 (Find Yourself) ของจีนว่า มีลักษณะร่วมกันและลักษณะที่แตกต่างกันได้ทำให้เห็นทัศนะเรื่องความรักในด้านต่าง ๆ ของสตรีไทยเปรียบเทียบกับสตรีจีน ทำให้เข้าใจว่าเรื่องของความรักมีความสัมพันธ์กับวัฒนธรรมทั้งในด้านครอบครัวของสตรีและด้านสังคม ทั้งนี้เนื่องจากวัฒนธรรมในแต่ละสังคมมีบทบาทสำคัญในการกำหนดแบบแผนการดำเนินชีวิตของคนในสังคมนั้น ๆ รวมถึง ทัศนะเรื่องความรัก กล่าวคือ ในฐานะวัฒนธรรมของชาวตะวันออก

ทั้งสตรีไทยและจีนอาจมีความเหมือนกัน ในขณะที่เดียวกันถ้ามองในด้านวัฒนธรรมที่มีลักษณะเฉพาะของแต่ละประเทศแล้ว ทำให้มองเห็นว่าความคิดหรือทัศนคติของสตรีไทยและจีนก็ยังคงมีความแตกต่างกัน

ดังนั้น การศึกษาครั้งนี้จึงทำให้เข้าใจความคิดเกี่ยวกับการเลือกคู่ การแสดงความรัก การแต่งงาน ตลอดจนความเสียสละของสตรีไทยกับสตรีจีน และสามารถไขผลการศึกษาไปอธิบายวัฒนธรรมทางความคิดซึ่งจะทำให้ตระหนักถึงพื้นฐานทางวัฒนธรรมของแต่ละสังคม เป็นการเข้าใจตนเองและเข้าใจผู้อื่น และอาจเป็นประโยชน์ต่อการทำความเข้าใจการสมรสข้ามวัฒนธรรมไทยจีนได้

## 9. ข้อเสนอแนะ

9.1 ศึกษาเปรียบเทียบทัศนคติเรื่องความรักและการแต่งงานของสตรีไทยกับจีนในวรรณกรรม ภาพยนตร์ หรือละครเรื่องอื่นของไทยและของจีน เพื่อดูว่ามีความเหมือนหรือต่างกันอย่างไร

9.2 ศึกษาเปรียบเทียบกับละครไทยกับละครจีนในประเด็นอื่นๆ เช่น ตัวละครเอกชาย อัตลักษณ์ของตัวละคร แนวคิดของผู้แต่งในการสร้างสรรค์ตัวละคร เป็นต้น

## 10. เอกสารอ้างอิง

เกตุวดี บัวตุม. (2554). วิถีชีวิตผู้หญิงสังคมเมืองในนวนิยายไทยร่วมสมัยระหว่าง พ.ศ.2545-2552. วิทยานิพนธ์อักษรศาสตรมหาบัณฑิต สาขาอักษรศาสตร์ จุฬาลงกรณ์มหาวิทยาลัย.

ชูเกียรติ ตีบุรี. (2552). การเปรียบเทียบพฤติกรรมการชมละครไทยและละครเกาหลีของผู้ชมในกรุงเทพมหานคร สารนิพนธ์ปริญญาโท สาขาวิชาการตลาด มหาวิทยาลัยศรีนครินทรวิโรฒ.

ชาวลิน พงษ์บุญ และคณะ. (2563). สตรีนิยมผ่านตัวละครเพศหญิง: กรณีศึกษา “ไปอินน่าหมู่บ้านลับลิ้มฝั่งน้ำ” พระราชนิพนธ์แปลในสมเด็จพระเทพรัตนราชสุดาฯ สยามบรมราชกุมารี. วารสาร มนุษยศาสตร์และสังคมศาสตร์มหาวิทยาลัยพะเยา, 8(1); 180-205.

ณัฐธิดา จุลเสฏฐพานิช. (2561). ภาพลักษณ์และการนำเสนอภาพลักษณ์ของตัวละครหญิง กรณีศึกษาละครเรื่อง SECRET SEVEN เธอคนเหงากับเขาทั้งเจ็ด. สารนิพนธ์ปริญญาวิทยาศาสตรบัณฑิต สาขาวารสารศาสตร์และสื่อสารมวลชน มหาวิทยาลัยธรรมศาสตร์.

นันทนา ต๊ะสุ. (2565). แนวคิดเกี่ยวกับความรักในสังคมไทยร่วมสมัย: กรณีศึกษาจากเพลงไทยสากลของ ธนิดา ธรรมวิมล (ดา เอ็นโดรฟิน)ระหว่างปีพ.ศ. 2547-2562. วิทยานิพนธ์ศิลปศาสตรมหาบัณฑิต สาขาวิชาดุริยางคศาสตร์ มหาวิทยาลัยนเรศวร.

สกล เตียเจริญ (ผู้กำกับ). (2564). รักใช้ไหม ที่หัวใจต้องการ. [ละครโทรทัศน์]. กรุงเทพฯ: บริษัททิว ซี่เจ ครีเอชั่นส์จำกัด.

อวิรุทธ์ ศิริโสภณา. (2560). การประกอบสร้างความหมายของผู้หญิงที่ถ่ายทอดผ่านตัวละครหญิงในละครโทรทัศน์ไทย ยอดนิยมที่ถูกผลิตซ้ำระหว่างปี พ.ศ. 2530 - 2560. วิทยานิพนธ์นิเทศศาสตรมหาบัณฑิต สาขานิเทศศาสตร์ จุฬาลงกรณ์มหาวิทยาลัย.

丁梓光 (导演). (2020). 下一站是幸福 (Find Yourself). [电视剧]. 天津: 华策影业 (天津) 有限公司.