

## การพัฒนาระบบการคัดแยกและช่วยเหลือสำหรับนักเรียนที่มีภาวะเสี่ยงต่อการเกิดพฤติกรรมที่ไม่พึงประสงค์ โดยใช้ RTII MODEL

### Developing The Screening and Intervention System for Students at Risk in Misbehavior using RTII MODEL

จุฬามาศ จันทร์ศรีสุคต<sup>1</sup>, ชฎาพร รุขเชษฐ<sup>2</sup>, ทักษิณา งามประดับ<sup>3</sup>

Julamas Jansrisukot<sup>1</sup>, chadaporn Rukhachet<sup>2</sup>, Taksina Ngampradub<sup>3</sup>

<sup>1</sup>รองศาสตราจารย์ประจำสาขาวิชาหลักสูตรและการเรียนการสอน คณะครุศาสตร์ มหาวิทยาลัยราชภัฏอุดรธานี

<sup>2</sup>อาจารย์สังกัดโรงเรียนเทศบาล 5 สีหรักรัทธิยา

<sup>1</sup>Associate Professor Faculty of Education Udonthani Rajabhat University

<sup>2,3</sup>Teacher Thesaban 5 Siharukwittaya School

Corresponding author. Email: julamas2012@gmail.com

(Received: January 29, 2023; Revised: March 1, 2023; Accepted: March 11, 2023)

#### บทคัดย่อ

การวิจัยครั้งนี้มีวัตถุประสงค์เพื่อ 1) พัฒนาระบบการคัดแยกและช่วยเหลือสำหรับนักเรียนที่มีภาวะเสี่ยงต่อการเกิดพฤติกรรมที่ไม่พึงประสงค์โดยใช้ RTII MODEL และ 2) ศึกษาผลการใช้ระบบการคัดแยกและช่วยเหลือสำหรับนักเรียนที่มีภาวะเสี่ยงต่อการเกิดพฤติกรรมที่ไม่พึงประสงค์โดยใช้ RTII MODEL โดยใช้รูปแบบการวิจัยแบบผสมผสานที่ดำเนินการวิจัยเป็น 2 ระยะ คือ ระยะที่ 1 การพัฒนาระบบการคัดแยกและช่วยเหลือสำหรับนักเรียนที่มีภาวะเสี่ยงต่อการเกิดพฤติกรรมที่ไม่พึงประสงค์ ระยะที่ 2 การศึกษาผลการใช้ระบบการคัดแยกและช่วยเหลือสำหรับนักเรียนที่มีภาวะเสี่ยงต่อการเกิดพฤติกรรมที่ไม่พึงประสงค์ โดยใช้ RTII MODEL กลุ่มเป้าหมายที่ใช้ในการวิจัย ประกอบด้วยผู้บริหารโรงเรียน ครูผู้สอนวิชาแนะแนว และนักเรียนชั้นมัธยมศึกษาปีที่ 1-3 ที่ได้มาโดยการเลือกแบบเจาะจง เครื่องมือที่ใช้ในการวิจัย ได้แก่ แบบสัมภาษณ์เกี่ยวกับระบบการดูแลช่วยเหลือนักเรียน สำหรับผู้บริหารและครูผู้สอนวิชาแนะแนว แบบประเมินพฤติกรรมนักเรียน (SDQ) แผน การสอน และการช่วยเหลือนักเรียน 3 ระดับ และแบบสอบถามความพึงพอใจ สถิติที่ใช้ในการวิเคราะห์ข้อมูล ได้แก่ ค่าเฉลี่ย ร้อยละ ส่วนเบี่ยงเบนมาตรฐาน การวิเคราะห์เนื้อหาและสรุปแบบพรรณนาความ

ผลการวิจัย พบว่า 1) ระบบการคัดแยกและช่วยเหลือสำหรับนักเรียนที่มีภาวะเสี่ยงต่อการเกิดพฤติกรรมที่ไม่พึงประสงค์โดยใช้ RTII MODEL ประกอบด้วย (1) การสร้างทีมครูแนะแนวการใช้ระบบการคัดแยกและช่วยเหลือสำหรับนักเรียนที่มีภาวะเสี่ยงต่อการเกิดพฤติกรรมที่ไม่พึงประสงค์โดยใช้ RTII MODEL (2) การสอนแนะแนวตามแผนปกติ (3) การคัดแยกครั้งที่ 1 (4) การช่วยเหลือระดับที่ 1 (5) การคัดแยกครั้งที่ 2 สำหรับนักเรียนที่มีภาวะเสี่ยงจากการคัดแยกครั้งที่ 1 (6) การช่วยเหลือระดับที่ 2 สำหรับนักเรียนที่อยู่ในกลุ่มเสี่ยง และ (7) การช่วยเหลือระดับที่ 3 สำหรับนักเรียนที่อยู่ในกลุ่มมีปัญหา 2) ผลการใช้ระบบการคัดแยกและช่วยเหลือสำหรับนักเรียนที่มีภาวะเสี่ยงต่อการเกิดพฤติกรรมที่ไม่พึงประสงค์โดยใช้ RTII MODEL พบว่า (1) จำนวนนักเรียน: ภายหลังจากการคัดแยกครั้งที่ 2 และ 3 ไม่มีนักเรียนที่มีภาวะเสี่ยงต่อการเกิดพฤติกรรมที่ไม่พึงประสงค์ ในทุกระดับชั้น แต่ยังคงเหลือนักเรียนที่มีปัญหาด้านพฤติกรรม ระดับชั้นละ 1 คน (2) ความก้าวหน้าทางพฤติกรรม นักเรียนกลุ่มเสี่ยงมีความก้าวหน้าทางพฤติกรรมในระดับที่สูงขึ้น จากระดับ 1 ไปสู่ระดับ 2 และ 3 แต่ยังคงมีความก้าวหน้าทางพฤติกรรมบางด้านคงที่ในระดับ 2 และมีนักเรียน ชั้น ม.3 จำนวน 1 คน มีความก้าวหน้าทางพฤติกรรมคงที่ อยู่ในระดับ 1 ในด้านรักความเป็นไทย (3) ครูมีความพึงพอใจต่อระบบการคัดแยกและช่วยเหลือสำหรับนักเรียนที่มีภาวะเสี่ยง

ต่อการเกิดพฤติกรรมที่ไม่พึงประสงค์โดยใช้ RTII MODEL โดยรวมในระดับมาก และนักเรียนมีความพึงพอใจต่อระบบ การคัดแยกและช่วยเหลือสำหรับนักเรียนที่มีภาวะเสี่ยงต่อการเกิดพฤติกรรมที่ไม่พึงประสงค์โดยใช้ RTII MODEL โดยรวมในระดับมาก

**คำสำคัญ :** ระบบการคัดแยกและช่วยเหลือ, พฤติกรรมที่ไม่พึงประสงค์, RTII MODEL

### Abstract

The purposes of this research were to 1) develop the screening and intervention system for students at risk in misbehavior using RTII MODEL and 2) study on the effects of implementing screening and intervention system for students at risk in misbehavior using RTII MODEL. The research design was mixed methods with two phases of the research were conducted. The first phase was developing screening and intervention system using RTII MODEL. The second phase was to study on the effects of implementing screening and intervention system for students at risk in misbehavior using RTII MODEL. The target group consisted of principal, counselors, and Mathayomsuksa 1-3 Students by purposively selected. The research instruments were Strength Difficulties Questionnaire, Three Tiers instruction and intervention lesson plans, and satisfaction questionnaires. The statistics used in this research were percentage, mean, percentage, standard deviation, content analysis, and descriptive conclusion.

The research results revealed that the screening and intervention system for students at risk in misbehavior using RTII MODEL consisted of building team of counselors for using student screening and intervention system using RTII MODEL; teaching ordinary counseling course; 1<sup>st</sup> screening, tier-1 intervention; 2<sup>nd</sup> screening for students at risk from 1<sup>st</sup> screening; tier-2 intervention for students who were identified as at risk group and tier-3 intervention for students who were identified as problem group, 2) the effects of implementing a screening and intervention system for students at risk in misbehavior using RTII MODEL found that 1) number of students: after the second and third screenings, no students were at risk in misbehavior at every level. But there were still 1 student with behavioral problems at all level. 2) behavioral progress of students at risk in misbehavior had a high level of behavioral progress from level 1 to level 2 and level 3, but some behavioral progress remained constant at level 2 and there was 1 grade 9 student had a stable behavioral progress at level 1 in cherishing Thai-ness. and (3) teachers were satisfied with sorting and support system for at risk students at a high level and students were satisfied with the screening and intervention system for students at risk in misbehavior using RTII MODEL at a high level.

**Keywords:** screening and intervention system, Misbehavior, RTII MODEL

## 1. บทนำ

การจัดการศึกษาของประเทศไทยปัจจุบันได้ให้ความสำคัญกับผู้เรียนทุกคน ดังพระราชบัญญัติการศึกษาแห่งชาติ พุทธศักราช 2542 และที่แก้ไขเพิ่มเติม (ฉบับที่ 2) พุทธศักราช 2545 มาตรา 10 ที่ระบุว่า การจัดการศึกษาสำหรับบุคคลซึ่งมีความบกพร่องทางร่างกาย จิตใจ สติปัญญา อารมณ์ สังคม การสื่อสารและการเรียนรู้หรือมีร่างกายพิการ หรือทุพพลภาพหรือบุคคลซึ่งไม่สามารถพึ่งตนเองได้หรือไม่มีผู้ดูแลหรือด้อยโอกาส ต้องจัดให้บุคคลดังกล่าวมีสิทธิและโอกาสได้รับการศึกษาขั้นพื้นฐานเป็นพิเศษ การศึกษาสำหรับคนพิการในวรรคสอง ให้จัดให้ตั้งแต่แรกเกิดหรือพบความพิการโดยไม่เสียค่าใช้จ่ายและให้บุคคลดังกล่าวมีสิทธิได้รับความช่วยเหลืออื่นใดทางการศึกษา นอกจากนี้แล้วในมาตรา 22 ยังระบุถึงหลักการจัดการศึกษาว่า ผู้เรียนทุกคนสามารถเรียนรู้และพัฒนาตนเองได้ ต้องจัดการศึกษาที่พัฒนาผู้เรียนตามธรรมชาติและเต็มศักยภาพ และมาตรา 27 ให้คณะกรรมการการศึกษาขั้นพื้นฐานกำหนดหลักสูตรแกนกลางการศึกษาขั้นพื้นฐานเพื่อความเป็นไทย ความเป็นพลเมืองที่ดีของชาติ การดำรงชีวิต และการประกอบอาชีพ ตลอดจนเพื่อการศึกษาต่อ (สำนักงานคณะกรรมการการศึกษาแห่งชาติ สำนักนายกรัฐมนตรี, 2545)

จากข้อมูลผลการคัดกรองนักเรียนและข้อมูลจากกรมสุขภาพจิต พบว่า ภาพรวมของเด็กที่อยู่ในระดับการศึกษาขั้นพื้นฐานที่ต้องการได้รับการดูแลพิเศษ หรือเด็กกลุ่มพิเศษ ซึ่งอยู่ในขอบข่ายที่สำนักบริหารงานการศึกษาพิเศษ สำนักงานคณะกรรมการการศึกษาขั้นพื้นฐานทำหน้าที่ดูแลนั้น มีจำนวนถึง 20% แบ่งออกเป็น 5 กลุ่มใหญ่ ได้แก่ 1) กลุ่มที่มีปัญหาทางการเรียนรู้ หรือ แอลดี ประมาณ 10-15% 2) กลุ่มเด็กสมาธิสั้น มีประมาณ 8% 3) กลุ่มเด็กที่มีปัญหาพฤติกรรมและอารมณ์ ประมาณ 5% 4) กลุ่มเด็กออทิสติก พบ 1 ใน 88 คน คิดเป็น 1.13% และ 5) กลุ่มที่มีความพิการทางกายภาพ ได้แก่ หูหนวก ตาบอด ร่างกายพิการ และยังมีบกพร่องทางสติปัญญา ประมาณ 2% จากตัวเลขแสดงจำนวนเด็กที่กล่าวมาข้างต้น สำนักงานคณะกรรมการการศึกษาขั้นพื้นฐานจึงให้ความสำคัญกับการดำเนินการเพื่อสร้างและพัฒนาระบบดูแลและช่วยเหลือนักเรียน โดยการเริ่มต้นหาต้นเหตุหรือสาเหตุของปัญหาและแก้ไขตั้งแต่ระยะต้น นั่นคือ ต้องคัดกรองนักเรียนที่มีปัญหาและพัฒนาช่วยเหลือซึ่งทำให้การดูแลมีประสิทธิภาพมากกว่าตามแก้ปัญหาภายหลัง (ASTV ผู้จัดการออนไลน์, 2556)

ปัจจุบันการช่วยเหลือนักเรียนในโรงเรียนต่าง ๆ นั้น ดำเนินการตามนโยบายของสำนักงานคณะกรรมการการศึกษาขั้นพื้นฐาน โดยใช้ระบบการดูแลช่วยเหลือนักเรียนซึ่งประกอบด้วย 5 ขั้นตอน คือ 1) การรู้จักนักเรียนเป็นรายบุคคล โดยใช้เครื่องมือและวิธีการที่หลากหลายเพื่อให้ได้ข้อมูลเชิงประจักษ์ 2) การคัดกรองนักเรียน เป็นการใช้อยู่จากเครื่องมือของกรมสุขภาพจิตเพื่อพิจารณาจัดกลุ่มนักเรียน โดยแบ่งเป็น 4 กลุ่ม คือ กลุ่มปกติ กลุ่มเสี่ยง กลุ่มมีปัญหาและกลุ่มพิเศษ 3) การส่งเสริมนักเรียน ประกอบด้วย กิจกรรมโฮมรูม กิจกรรมเยี่ยมบ้าน กิจกรรมประชุมผู้ปกครอง และกิจกรรมเสริมสร้างทักษะการดำรงชีวิตและกิจกรรมพัฒนาผู้เรียน 4) การป้องกัน/แก้ไขปัญหา ได้แก่ การให้คำปรึกษาเบื้องต้น และการจัดกิจกรรมเพื่อป้องกันและแก้ไขปัญหา และ 5) การส่งต่อ ประกอบด้วย การส่งต่อภายในซึ่งเป็นการส่งต่อแก่ผู้เกี่ยวข้องภายในโรงเรียนและการส่งต่อภายนอกเป็นการส่งต่อไปยังผู้ที่เกี่ยวข้องภายนอกโรงเรียน สำหรับการดูแลช่วยเหลือนักเรียนนั้นจะทำการประเมินหลังจากรู้จักเด็กซึ่งแสดงพฤติกรรมทั้งทางบวกและทางลบมาแล้ว 6 เดือน อันจะทำให้เกิดความล่าช้าในการช่วยเหลือ นอกจากนี้แล้วยังอาจมีนักเรียนอีกจำนวนหนึ่งซึ่งคัดกรองแล้วไม่อยู่ในกลุ่มเสี่ยง และกลุ่มที่มีปัญหาที่อาจมีภาวะเสี่ยงต่อการเกิดภาวะเสี่ยงต่อการเกิดพฤติกรรมที่ไม่พึงประสงค์ ในภายหลัง ดังนั้นจะเห็นได้ว่า ระบบการดูแลช่วยเหลือนักเรียนในปัจจุบัน ยังขาดการดูแลช่วยเหลือในด้านพฤติกรรม ที่มุ่งเน้นการบูรณาการในลักษณะที่เป็นการป้องกันภาวะเสี่ยงต่อการเกิดพฤติกรรมที่ไม่พึงประสงค์ ที่อาจเกิดขึ้นกับนักเรียนในภายหลัง การสอนที่มีประสิทธิภาพ กระบวนการติดตามความก้าวหน้าของนักเรียน และการรายงานความก้าวหน้าให้เห็นจุดเด่น/จุดด้อยของนักเรียนที่เปิดโอกาสให้นักเรียนมีส่วนร่วมในการบันทึกความก้าวหน้าด้วยตนเอง และการประเมินผล (สำนักงานคณะกรรมการการศึกษาขั้นพื้นฐาน, 2552)

นักเรียนระดับมัธยมศึกษาตอนต้นโรงเรียนเทศบาล 5 สีหรัักษ์วิทยาจะมีปัญหาในด้านผลสัมฤทธิ์ทางการเรียน และมีพฤติกรรมที่ไม่พึงประสงค์และขาดวิชาการเรียนรู้ ได้แก่ ลุกออกจากที่นั่งบ่อยๆ ในเวลาเรียน ไม่ส่งงานตามเวลาที่กำหนด แต่งกายผิดระเบียบ ทะเลาะวิวาท พูดจาไม่สุภาพ พฤติกรรมเลียนแบบที่ไม่เหมาะสม ขาดเรียน มาสาย ดิดเกม ซึ่งอาจมีสาเหตุมาจากการเลี้ยงดู เด็กที่มีพฤติกรรมไม่พึงประสงค์ส่วนใหญ่อาศัยอยู่กับญาติ เนื่องจากพ่อแม่ต้องไปทำงานต่างถิ่น ไม่ประสบความสำเร็จในการเรียน เพื่อนในชั้นเรียนไม่ยอมรับ จึงหันไปคบกับเพื่อนนอกโรงเรียน และเกิดความเบื่อหน่ายในการเรียน ไม่มีสมาธิในการเรียน ส่งผลให้เด็กขาดเรียนบ่อย ทำงานไม่เสร็จตามกำหนดเวลา ฝ่าฝืนกฎระเบียบ ดังนั้น โรงเรียนจึงได้กำหนดมาตรการการดูแลนักเรียนระดับชั้นมัธยมศึกษาตอนต้นที่มีพฤติกรรมไม่พึงประสงค์โดยใช้ระบบการดูแลช่วยเหลือนักเรียนของสำนักงานคณะกรรมการการศึกษาขั้นพื้นฐาน (โรงเรียนเทศบาล 5 สีหรัักษ์วิทยา, 2557)

จากการศึกษางานวิจัยในต่างประเทศ พบว่า มีแนวคิดใหม่ในการช่วยเหลือทางด้านพฤติกรรมสำหรับนักเรียนที่เรียกว่า RTII MODEL (Responsiveness to Instruction and Intervention Model) ซึ่งเป็นรูปแบบที่ใช้ในการช่วยเหลือสำหรับนักเรียนที่มีปัญหาทางการเรียนและพฤติกรรมที่มุ่งเน้นในการค้นหาเด็กที่มีภาวะเสี่ยงต่อการเกิดพฤติกรรมที่ไม่พึงประสงค์แล้วให้การสอนและการช่วยเหลือที่เป็นการป้องกันก่อนที่นักเรียนจะมีพฤติกรรมที่ไม่พึงประสงค์และไม่ตีตราทางลบว่านักเรียนเป็นผู้ที่มีปัญหาทางพฤติกรรม โดยแบ่งการช่วยเหลือเป็น 3 ระดับตามลักษณะตามกลุ่มของพฤติกรรม คือ ระดับที่ 1 เป็นการจัดการเรียนการสอนสำหรับนักเรียนทุกคนเพื่อเป็นการส่งเสริมให้นักเรียนทุกคนมีพฤติกรรมที่พึงประสงค์ ระดับที่ 2 เป็นการช่วยเหลือเป็นกลุ่มย่อยสำหรับนักเรียนกลุ่มเสี่ยงโดยเน้นการจัดการระบบการให้สิ่งเสริมแรงเพื่อให้นักเรียนเกิดพฤติกรรมที่พึงประสงค์ ระดับที่ 3 เป็นการช่วยเหลือเป็นรายบุคคลสำหรับนักเรียนที่มีพฤติกรรมที่ไม่พึงประสงค์โดยเน้นการใช้โปรแกรมควบคุมตนเอง โดยให้ผู้ปกครองเข้ามามีส่วนร่วมในการกำหนดและประเมินโปรแกรม (Tennessee Department of Education, 2014)

การสอนหรือการช่วยเหลือเพื่อให้นักเรียนเกิดพฤติกรรมที่พึงประสงค์นั้น จากการศึกษาเอกสารทั้งในและต่างประเทศ พบว่า มีรูปแบบการสอนที่มีวัตถุประสงค์เพื่อพัฒนานักเรียนให้เกิดพฤติกรรมที่พึงประสงค์ หลายรูปแบบที่สามารถนำมาใช้ในการแนะแนวหรือให้คำปรึกษาแก่นักเรียน เช่น รูปแบบการสอนแบบไม่นำทาง (Non-directive Teaching) รูปแบบการสอนการวางเงื่อนไขให้เกิดพฤติกรรม (Contingency Management Model) และรูปแบบการสอนการควบคุมตนเอง (Self-Control) ซึ่งทั้ง 3 รูปแบบล้วนเน้นการจัดการกิจกรรมการเรียนรู้ที่เน้นนักเรียนเป็นศูนย์กลาง โดยมีครูเป็นผู้มีหน้าที่คอยชี้แนะ นอกจากนี้แล้ว ยังให้ความสำคัญกับการให้สิ่งเสริมแรงหรือการวางเงื่อนไขเพื่อให้นักเรียนเกิดพฤติกรรมที่พึงประสงค์โดยนักเรียนเป็นผู้ที่กำหนดพฤติกรรมที่เป็นปัญหา คัดเลือกปัญหา คัดเลือกวิธีการแก้ปัญหา คัดเลือกการให้ สิ่งเสริมแรง การรายงานความก้าวหน้าและประเมินผลด้วยตนเองเพื่อให้บรรลุพฤติกรรมเป้าหมายที่กำหนดไว้ (ทิตานา แคมมณี, 2557; Joyce & Weil, 2009)

ด้วยเหตุผลที่กล่าวมาข้างต้น ผู้วิจัยจึงมีความประสงค์ที่จะนำรูปแบบการตอบสนองต่อการช่วยเหลือ (RTII MODEL) มาพัฒนาระบบการคัดแยกและช่วยเหลือนักเรียนที่มีภาวะเสี่ยงต่อการเกิดพฤติกรรมที่ไม่พึงประสงค์ เพื่อเป็นการป้องกันการเกิดพฤติกรรมที่ไม่พึงประสงค์ในโรงเรียนซึ่งอาจส่งผลกระทบต่อสังคมในจังหวัดอุดรธานี และเพื่อค้นหาวิธีการในการส่งเสริมให้นักเรียนเกิดพฤติกรรมที่พึงประสงค์ในโรงเรียนโดยการจัดการเรียนการสอนตามหลักสูตร ซึ่งผลจากการวิจัยครั้งนี้จะเป็นแนวทางในการจัดการเรียนการสอนเพื่อส่งเสริมพฤติกรรมที่พึงประสงค์ และเป็นแนวทางในการป้องกันปัญหาเกี่ยวกับพฤติกรรมที่ไม่พึงประสงค์ในโรงเรียนก่อนที่นักเรียนจะจบออกจากโรงเรียนไปอยู่ในสังคม

## 2. วัตถุประสงค์การวิจัย

2.1 เพื่อพัฒนาระบบการคัดแยกและช่วยเหลือสำหรับนักเรียนที่มีภาวะเสี่ยงต่อการเกิดพฤติกรรมที่ไม่พึงประสงค์ โดยใช้ RTII MODEL

2.2 เพื่อศึกษาผลการใช้ระบบการคัดแยกและช่วยเหลือสำหรับนักเรียนที่มีภาวะเสี่ยงต่อการเกิดพฤติกรรมที่ไม่พึงประสงค์ โดยใช้ RTII MODEL ในด้าน 1) จำนวนของนักเรียนที่มีภาวะเสี่ยงต่อการเกิดพฤติกรรมที่ไม่พึงประสงค์ 2) ความก้าวหน้าทางพฤติกรรม และ 3) ความพึงพอใจของครู และนักเรียนที่มีต่อระบบการคัดแยกและช่วยเหลือสำหรับนักเรียน ที่มีภาวะเสี่ยงต่อการเกิดพฤติกรรมที่ไม่พึงประสงค์ โดยใช้ RTII MODEL

## 3. ขอบเขตการวิจัย

การวิจัยครั้งนี้เป็นการพัฒนาระบบการช่วยเหลือนักเรียน โดยใช้ RTI MODEL ซึ่งมีขอบเขตในการศึกษาตามระยะของการวิจัยดังนี้

### 3.1 กลุ่มเป้าหมาย

3.1.1 กลุ่มเป้าหมายระยะที่ 1 เป็นโรงเรียนสังกัดสำนักงานการศึกษาเทศบาลที่เปิดสอนถึงระดับมัธยมศึกษาตอนต้น จำนวน 6 โรงเรียน ซึ่งประกอบด้วย ผู้ให้ข้อมูล ได้แก่ ครูผู้สอนวิชาแนะแนว โรงเรียนละ 2 คน จำนวน 12 คน และผู้บริหารโรงเรียน โรงเรียนละ 1 คน จำนวน 6 คน ที่ได้มาโดยการเลือกแบบเจาะจง (Purposive Sampling)

3.1.2 กลุ่มเป้าหมายระยะที่ 2 เป็นโรงเรียนสังกัดสำนักงานการศึกษาเทศบาลที่เปิดสอนถึงระดับมัธยมศึกษาตอนต้น ซึ่งประกอบด้วยผู้ให้ข้อมูล ได้แก่ นักเรียนจากโรงเรียนเทศบาล 5 สีหรัักษ์วิทยา จำนวน 3 ห้อง ได้แก่ นักเรียนชั้นมัธยมศึกษาปีที่ 1-3 ระดับละ 1 ห้องเรียน และครูผู้สอนวิชาแนะแนว จำนวน 3 คน ที่ได้มาโดยการเลือกแบบเจาะจง

### 3.2 ตัวแปร

3.1.1 ตัวแปรต้น คือ ระบบการคัดแยกและช่วยเหลือสำหรับนักเรียนที่มีภาวะเสี่ยงต่อการเกิดพฤติกรรมที่ไม่พึงประสงค์ โดยใช้ RTII MODEL

3.1.2 ตัวแปรตาม ได้แก่ ผลการนำระบบการคัดแยกและช่วยเหลือสำหรับนักเรียนที่มีภาวะเสี่ยงต่อการเกิดพฤติกรรมที่ไม่พึงประสงค์ โดยใช้ RTII MODEL ไปปฏิบัติ ในด้าน 1) จำนวนของนักเรียนที่มีภาวะเสี่ยงต่อการเกิดพฤติกรรมที่ไม่พึงประสงค์ 2) ความก้าวหน้าทางพฤติกรรมและ 3) ความพึงพอใจของครู และนักเรียนที่มีต่อระบบการคัดแยกและช่วยเหลือสำหรับนักเรียนที่มีภาวะเสี่ยงต่อการเกิดพฤติกรรมที่ไม่พึงประสงค์ โดยใช้ RTII MODEL

### 3.3 ระยะเวลา

ตั้งแต่ ตุลาคม 2556 – มีนาคม 2558

## 4. วิธีดำเนินการวิจัย

การวิจัยนี้ใช้รูปแบบการวิจัยแบบผสมผสาน แบ่งเป็น 2 ระยะคือ ระยะที่ 1 การพัฒนาระบบการคัดแยกและช่วยเหลือสำหรับนักเรียนที่มีภาวะเสี่ยงต่อการเกิดพฤติกรรมที่ไม่พึงประสงค์ โดยใช้ RTII MODEL และ ระยะที่ 2 การศึกษาผลการใช้ระบบการคัดแยกและช่วยเหลือสำหรับนักเรียนที่มีภาวะเสี่ยงต่อการเกิดพฤติกรรมที่ไม่พึงประสงค์ โดยใช้ RTII MODEL มีรายละเอียดดังนี้

**1. การวิจัยระยะที่ 1** เป็นการดำเนินการเพื่อให้ได้ข้อมูลเพื่อใช้ในการสังเคราะห์ระบบการคัดแยกและช่วยเหลือสำหรับนักเรียนที่มีภาวะเสี่ยงต่อการเกิดพฤติกรรมที่ไม่พึงประสงค์ โดยใช้ RTII MODEL และ การพัฒนากลไกของระบบการคัดแยกและช่วยเหลือสำหรับนักเรียนที่มีภาวะเสี่ยงต่อการเกิดพฤติกรรมที่ไม่พึงประสงค์ โดยใช้ RTII MODEL มีรายละเอียดดังนี้

**1.1 กลุ่มเป้าหมาย** เป็นโรงเรียนสังกัดสำนักงานการศึกษาเทศบาลที่เปิดสอนถึงระดับมัธยมศึกษาตอนต้น จำนวน 6 โรงเรียน ซึ่งประกอบด้วย ผู้ให้ข้อมูล ได้แก่ อาจารย์ผู้สอนวิชาแนะแนว โรงเรียนละ 2 คน จำนวน 12 คน และผู้บริหารโรงเรียน โรงเรียนละ 1 คน จำนวน 6 คน

**1.2 เครื่องมือที่ใช้ในการวิจัย** ได้แก่ 1) แบบสัมภาษณ์เกี่ยวกับระบบการดูแลช่วยเหลือนักเรียนใช้สัมภาษณ์ผู้บริหารและครูผู้สอนวิชาแนะแนว

### 1.3 การสร้างและตรวจสอบคุณภาพของเครื่องมือ

1.3.1 แบบสัมภาษณ์เกี่ยวกับระบบการดูแลช่วยเหลือนักเรียน สำหรับผู้บริหาร และครูผู้สอนวิชาแนะแนว

1.3.2 การตรวจสอบคุณภาพของเครื่องมือ โดย 1) คณะผู้วิจัยจัดทำแบบสัมภาษณ์เสนอต่อผู้เชี่ยวชาญด้านการแนะแนวจำนวน 1 ท่าน ครูที่ปรึกษาที่มีความรู้เกี่ยวกับระบบดูแลช่วยเหลือนักเรียน จำนวน 1 ท่าน และผู้บริหารโรงเรียน จำนวน 1 ท่าน แสดงความคิดเห็นและให้ข้อเสนอแนะลงในแบบสัมภาษณ์ 2) ปรับปรุงรายการพฤติกรรมตามที่ผู้เชี่ยวชาญเสนอแนะ โดยปรับแก้จาก นักเรียนที่เคยผ่านประสบการณ์การเรียนรู้ที่ล้มเหลวมาแล้ว เป็นนักเรียนที่ได้รับการคัดแยกว่าประสบความล้มเหลวในการเรียนมาแล้ว และปรับแก้จาก นวัตกรรมที่ใช้ในการช่วยเหลือนักเรียนที่มีลักษณะของชุมชนแห่งการเรียนรู้วิชาชีพ มาเป็นนวัตกรรมที่ใช้ในการช่วยเหลือนักเรียนที่มาจากพัฒนาการเรียนการสอนร่วมกันของกลุ่มครูในโรงเรียนหรือระหว่างโรงเรียน

1.3.3 จัดทำแบบสัมภาษณ์เกี่ยวกับระบบการดูแลช่วยเหลือนักเรียนฉบับสมบูรณ์เพื่อนำไปใช้กับกลุ่มเป้าหมาย

**1.4 การเก็บรวบรวมข้อมูล** โดย คณะผู้วิจัยดำเนินการสัมภาษณ์ ในวันที่ 20-22 ธันวาคม 2566 ศึกษาและสังเกตชั้นเรียนวิชาแนะแนว และ นำข้อมูลที่เก็บรวบรวมมาได้มาสะท้อนผลร่วมกันหลังการสังเกตการสอน

**1.5 การวิเคราะห์ข้อมูล** คณะผู้วิจัยนำข้อมูลจากการสัมภาษณ์มาวิเคราะห์ข้อมูลเชิงคุณภาพด้วยการวิเคราะห์เนื้อหาและสรุปแบบพรรณนาความ

**2. การวิจัยระยะที่ 2** เป็นการนำระบบการคัดแยกและช่วยเหลือสำหรับนักเรียนที่มีภาวะเสี่ยงต่อการเกิดพฤติกรรมที่ไม่พึงประสงค์ โดยใช้ RTII MODEL ไปปฏิบัติในชั้นเรียน มีรายละเอียดดังนี้

**2.1 กลุ่มเป้าหมาย** เป็นโรงเรียนสังกัดสำนักงานการศึกษาเทศบาลที่เปิดสอนถึงระดับมัธยมศึกษาตอนต้น ที่กำลังศึกษาในปีการศึกษา 2557 ซึ่งประกอบด้วยผู้ให้ข้อมูล ได้แก่ นักเรียนจากโรงเรียนเทศบาล 5 สีหรักษ์วิทยา จำนวน 3 ห้องได้แก่นักเรียนชั้นมัธยมศึกษาปีที่ 1-3 ระดับละ 1 ห้องเรียน จำนวน 3 ห้องเรียน และครูผู้สอนวิชาแนะแนว จำนวน 3 คนที่ได้มาโดยการเลือกแบบเจาะจง

### 2.2 เครื่องมือที่ใช้ในการวิจัย

2.2.1 แบบประเมินพฤติกรรมนักเรียน (SDQ) ของกรมสุขภาพจิต

2.2.2 แผนการช่วยเหลือนักเรียน ประกอบด้วย แผนการสอนและแผนการจัดกิจกรรมที่ใช้ในการช่วยเหลือนักเรียน 3 ระดับ ทำการตรวจสอบคุณภาพของเครื่องมือ เสนอต่อผู้เชี่ยวชาญด้านแนะแนว จำนวน 1 ท่าน ครูฝ่ายปกครอง จำนวน 1 ท่าน และครูที่ปรึกษาระดับมัธยมศึกษาปีที่ 1-3 จำนวน 1 ท่าน แสดงความคิดเห็นและให้ข้อเสนอแนะลงในแผนการสอนและแผนการจัดกิจกรรม 4) ปรับปรุงรายละเอียดต่างๆ ของแผนการสอนตามข้อเสนอแนะของผู้เชี่ยวชาญ เช่น ควรมีการตรวจสอบว่านักเรียนทุกคนคนทำตามขั้นตอนแต่ละขั้นตอน ได้ถูกต้อง ก่อนจะดำเนินกิจกรรมขั้นต่อไป โดยการ

สอดแทรกคำถาม หรือให้นักเรียนเสนอผลการปฏิบัติของตนเอง และจัดทำแผนการสอนฉบับสมบูรณ์ทั้งแผนการสอนและแผนการจัดกิจกรรมก่อนนำไปใช้เก็บรวบรวมข้อมูลกับนักกลุ่มตัวอย่าง

2.2.3 แบบสอบถามความพึงพอใจต่อการใช้ระบบการคัดแยกและช่วยเหลือสำหรับนักเรียนที่มีภาวะเสี่ยงต่อการเกิดพฤติกรรมที่ไม่พึงประสงค์โดยใช้ RTII MODEL ทำการตรวจสอบคุณภาพของเครื่องมือ โดยเสนอต่อผู้เชี่ยวชาญเพื่อพิจารณาความเหมาะสมของคำถามความพึงพอใจและความถูกต้องทางภาษา แล้วนำไปปรับปรุงตามข้อเสนอแนะ จากนั้นนำแบบสอบถามที่ได้รับการประเมินแล้ว มาหาค่า IOC มีค่าตั้งแต่ 0.67 – 1.00 ปรับปรุงแบบสอบถามไปทดลองใช้กับนักเรียนที่ไม่ใช่กลุ่มตัวอย่าง จำนวน 25 คน มีค่าอำนาจจำแนกระหว่าง 0.56-0.87 และค่าความเชื่อมั่นของแบบสอบถามทั้งฉบับเท่ากับ 0.84 และ พิมพ์แบบสอบถามความพึงพอใจ ต่อการใช้ระบบการคัดแยกและช่วยเหลือสำหรับนักเรียนที่มีภาวะเสี่ยงต่อการเกิดพฤติกรรมที่ไม่พึงประสงค์โดยใช้ RTII MODELแล้วนำไปใช้กับกลุ่มเป้าหมายต่อไป

**2.3 การเก็บรวบรวมข้อมูล** โดย ครูที่เป็นกลุ่มเป้าหมายในการใช้ระบบการช่วยเหลือนักเรียนที่มีภาวะเสี่ยงต่อการเกิดพฤติกรรมที่ไม่พึงประสงค์ โดยใช้ RTII MODEL นำระบบไปปฏิบัติในชั้นเรียน มีการนิเทศ ติดตามและสะท้อนผลการใช้ระบบทั้งหมดและสรุปข้อมูลที่เกี่ยวข้องกับการใช้ระบบ

#### 2.4 การวิเคราะห์ข้อมูล

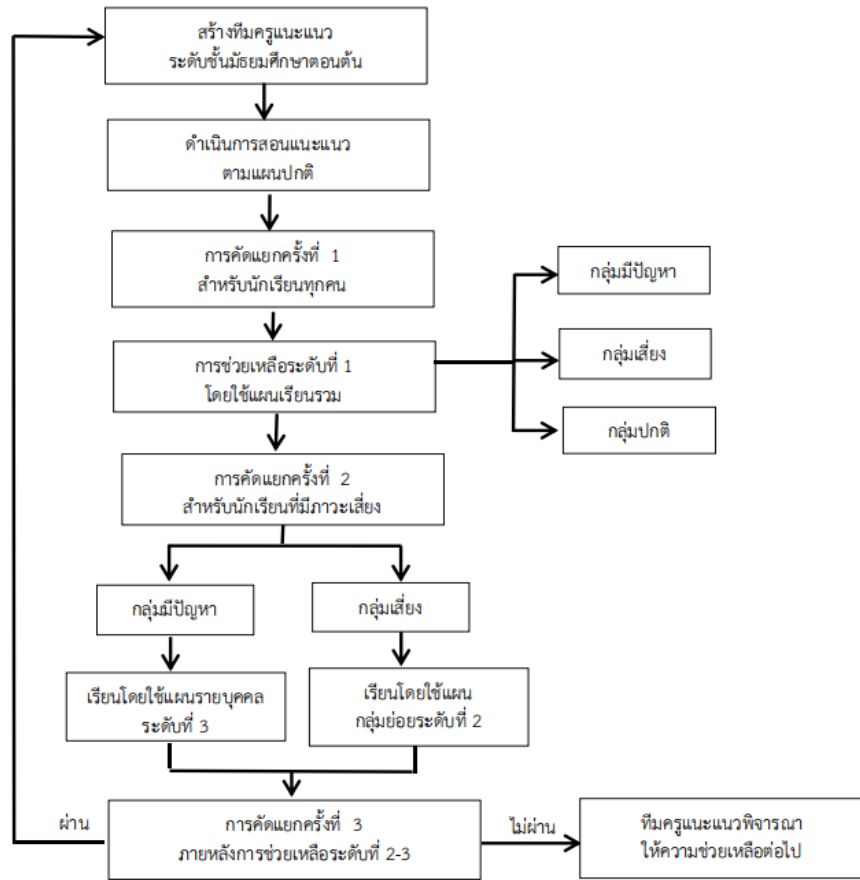
2.4.1 การวิเคราะห์ข้อมูลเชิงปริมาณ ผู้วิจัยนำข้อมูลที่ได้จากการทดสอบมาวิเคราะห์ข้อมูล โดยการหาค่า ร้อยละ ค่าเฉลี่ย ส่วนเบี่ยงเบนมาตรฐาน

2.4.2 การวิเคราะห์ข้อมูลเชิงคุณภาพ ผู้วิจัยนำข้อมูลจากการสังเกตการจัดกิจกรรม การสะท้อนผลการเรียนรู้ด้วยวาจาและการบันทึกหลังการสอน มาวิเคราะห์เนื้อหาและสรุปแบบพรรณนาความ

### 5. ผลการวิจัย

**5.1 การวิจัยระยะที่ 1 การพัฒนาระบบการคัดแยกและช่วยเหลือสำหรับนักเรียนที่มีภาวะเสี่ยงต่อการเกิดพฤติกรรมที่ไม่พึงประสงค์ โดยใช้ RTII MODEL**

การวิจัยในระยะนี้ พบว่า ระบบการคัดแยกและช่วยเหลือสำหรับนักเรียนที่มีภาวะเสี่ยงต่อการเกิดพฤติกรรมที่ไม่พึงประสงค์ โดยใช้ RTII MODEL ประกอบไปด้วย 1)การสร้างทีมครูแนะแนวการใช้ RTII MODEL โดยมีกิจกรรมวางแผนและกำหนดแนวทางการประเมินพฤติกรรมนักเรียน การช่วยเหลือนักเรียน การติดตามความก้าวหน้าและการสะท้อนผลการใช้ระบบการ คัดแยกและช่วยเหลือสำหรับนักเรียนที่มีภาวะเสี่ยงต่อการเกิดพฤติกรรมที่ไม่พึงประสงค์ โดยใช้ RTII MODEL 2) ดำเนินการสอนแนะแนวตามแผนปกติ 3 สัปดาห์ 3) การคัดแยกครั้งที่ 1 สำหรับนักเรียนทุกคน ซึ่งดำเนินการภายหลังการสอนแนะแนวตามปกติ เพื่อทราบข้อมูลพื้นฐานของจำนวนนักเรียนที่อยู่ในกลุ่มเสี่ยงและกลุ่มมีปัญหา 4) การช่วยเหลือระดับที่ 1 โดยใช้แผนเรียนรวม 13 สัปดาห์ 5) การคัดแยกครั้งที่ 2 สำหรับนักเรียนที่มีภาวะเสี่ยงจากการคัดแยกครั้งที่ 1 แล้วให้การช่วยเหลือระดับที่ 2 สำหรับนักเรียนที่อยู่ในกลุ่มเสี่ยงและให้การช่วยเหลือระดับที่ 3 สำหรับนักเรียนที่อยู่ในกลุ่มมีปัญหา 6) การคัดแยกครั้งที่ 3 เพื่อนำข้อมูลส่งต่อทีมครูแนะแนวพิจารณาให้ความช่วยเหลือ รายละเอียด ดังภาพที่ 1



ภาพที่ 1 ระบบการคัดแยกและช่วยเหลือสำหรับนักเรียนที่มีภาวะเสี่ยงต่อการเกิดพฤติกรรมที่ไม่พึงประสงค์ โดยใช้ RTII MODEL

จากระบบการคัดแยกและช่วยเหลือในภาพที่ 1 มีรายละเอียดการนำไปใช้ ดังนี้ การสร้างทีมครูแนะแนวจะเริ่มจากการประชุมผู้บริหารและครูแนะแนวระดับมัธยมศึกษาตอนต้นเกี่ยวกับปัญหาทางพฤติกรรมของนักเรียนที่ผ่านมา เพื่อคัดเลือกปัญหาทางพฤติกรรมของนักเรียน จัดตั้งทีมเพื่อวางแผนออกแบบการเรียนการสอนวิชาแนะแนวเพื่อช่วยเหลือนักเรียนที่มีภาวะเสี่ยงต่อการเกิดพฤติกรรมที่ไม่พึงประสงค์โดยใช้ RTII MODEL ร่วมกับผู้วิจัย จากนั้นนำแผนการสอนแนะแนวที่ได้ไปสอนโดยครูแนะแนวที่สอนในระดับชั้นนั้นๆ เป็นผู้สอนส่วนครูแนะแนวคนอื่น และผู้วิจัยจะเป็นผู้สังเกตการณ์ โดยมีรายละเอียดของ การสอนตาม RTII MODEL ดังนี้ 1) สัปดาห์ที่ 1-3 เริ่มจากครูผู้สอนชั้นมัธยมศึกษาปีที่ 1 - 3 สังเกตนักเรียนและจัดเตรียมเครื่องมือที่ใช้ในระบบการช่วยเหลือนักเรียน โดยใช้ RTII MODEL แล้วครูผู้สอนชั้นมัธยมศึกษาปีที่ 1 - 3 ดำเนินการเรียน การสอนตามแผนการสอนปกติของโรงเรียน 2) สัปดาห์ที่ 4 ครูผู้สอนชั้นมัธยมศึกษาปีที่ 1 - 3 ทำการคัดแยกนักเรียนที่มีภาวะเสี่ยง ครั้งที่ 1 (นักเรียนทุกคน) โดยใช้แบบประเมินพฤติกรรมนักเรียน แล้วผู้วิจัยติดตามความก้าวหน้าและสะท้อนผลระหว่างการดำเนินการคัดแยกนักเรียนที่มีภาวะเสี่ยง 3) สัปดาห์ที่ 5-17 ครูผู้สอนชั้นมัธยมศึกษาปีที่ 1 - 3 ทดลองใช้ระบบต้นแบบ โดยครูผู้สอนชั้นมัธยมศึกษาปีที่ 1 - 3 ทดลองจัดกิจกรรมแนะแนวในชั้นเรียนรวม/การจัดกิจกรรมเสริมโดยเน้น การเสริมแรงเป็นกลุ่มย่อยสำหรับนักเรียนกลุ่มเสี่ยงและการจัดกิจกรรมควบคุมตัวเองเป็นรายบุคคลสำหรับกลุ่มที่มีปัญหา แล้วผู้วิจัยติดตามความก้าวหน้าและสะท้อนผลระหว่างการดำเนินการโดยใช้แบบประเมินพฤติกรรมนักเรียน 4) สัปดาห์ที่ 18-19 นักเรียนที่มีภาวะเสี่ยง คัดแยกครั้งที่ 3 (นักเรียนที่มีภาวะเสี่ยงจากการคัดแยกครั้งที่ 1) ภายหลังการ



ช่วยเหลือระดับที่ 2 และ 3 โดยใช้แบบประเมินพฤติกรรมนักเรียนเพื่อเป็นข้อมูลส่งต่อให้ทีมครูแนะแนวพิจารณาช่วยเหลือต่อไป

## 5.2 การวิจัยระยะที่ 2 การศึกษาผลการใช้ระบบการคัดแยกและช่วยเหลือสำหรับนักเรียนที่มีภาวะเสี่ยงต่อการเกิดพฤติกรรมที่ไม่พึงประสงค์ โดยใช้ RTII MODEL

ผลการใช้ระบบการคัดแยกและช่วยเหลือสำหรับนักเรียนที่มีภาวะเสี่ยงต่อการเกิดพฤติกรรมที่ไม่พึงประสงค์ โดยใช้ RTII MODEL ไปปฏิบัติ ในด้าน 1) จำนวนของนักเรียนที่มีภาวะเสี่ยงต่อการเกิดพฤติกรรมที่ไม่พึงประสงค์ 2) ความก้าวหน้าทางพฤติกรรม และ 3) ความพึงพอใจของครูผู้ช่วยวิจัย ผู้ปกครองและนักเรียนที่มีต่อระบบการคัดแยกและช่วยเหลือสำหรับนักเรียนที่มีภาวะเสี่ยงต่อการเกิดพฤติกรรมที่ไม่พึงประสงค์ โดยใช้ RTII MODEL ดังนี้

1. จำนวนของนักเรียนที่มีภาวะเสี่ยงต่อการเกิดพฤติกรรมที่ไม่พึงประสงค์ ชั้นมัธยมศึกษาปีที่ 1 รายละเอียด ดังตารางที่ 1

ตารางที่ 1 จำนวนของนักเรียนที่มีภาวะเสี่ยงต่อการเกิดพฤติกรรมที่ไม่พึงประสงค์ ชั้นมัธยมศึกษาปีที่ 1

พฤติกรรม/ระดับชั้น	ม.1 (n = 36)								
	ครั้งที่ 1			ครั้งที่ 2			ครั้งที่ 3		
	R	P	N	R	P	N	R	P	N
พฤติกรรมด้านอารมณ์	-	3	33	-	3	33	-	-	36
พฤติกรรมเกร	3	3	30	-	3	33	-	1	35
พฤติกรรมไม่อยู่นิ่ง	-	1	35	-	1	35	-	-	36
พฤติกรรมด้านความสัมพันธ์กับเพื่อน	1	1	34	-	1	35	-	-	36

จากตาราง พบว่า จากการคัดแยกครั้งที่ 3 นักเรียนระดับชั้นมัธยมศึกษาปีที่ 1 ไม่มีนักเรียนที่มีภาวะเสี่ยงต่อการเกิดพฤติกรรมที่ไม่พึงประสงค์ แต่ยังมีนักเรียน ชั้น ม.1 ที่มีปัญหาพฤติกรรมด้านเกร

ตารางที่ 2 จำนวนของนักเรียนที่มีภาวะเสี่ยงต่อการเกิดพฤติกรรมที่ไม่พึงประสงค์ ชั้นมัธยมศึกษาปีที่ 2

พฤติกรรม/ระดับชั้น	ม.2 (n = 25)								
	ครั้งที่ 1			ครั้งที่ 2			ครั้งที่ 3		
	R	P	N	R	P	N	R	P	N
พฤติกรรมด้านอารมณ์	1	2	22	-	2	23	-	-	25
พฤติกรรมเกร	2	3	20	-	3	22	-	1	25
พฤติกรรมไม่อยู่นิ่ง	2	1	22	-	1	24	-	-	25
พฤติกรรมด้านความสัมพันธ์กับเพื่อน	-	2	23	-	2	23	-	-	25

จากตาราง พบว่า จากการคัดแยกครั้งที่ 3 นักเรียนระดับชั้นมัธยมศึกษาปีที่ 2 ไม่มีนักเรียนที่มีภาวะเสี่ยงต่อ การเกิดพฤติกรรมที่ไม่พึงประสงค์ แต่ยังมีนักเรียน ชั้น 2 ที่มีปัญหาพฤติกรรมด้านเกร

ตารางที่ 3 จำนวนของนักเรียนที่มีภาวะเสี่ยงต่อการเกิดพฤติกรรมที่ไม่พึงประสงค์ ชั้นมัธยมศึกษาปีที่ 3

พฤติกรรม/ระดับชั้น	ม.3 (n = 25)								
	ครั้งที่ 1			ครั้งที่ 2			ครั้งที่ 3		
	R	P	N	R	P	N	R	P	N
พฤติกรรมด้านอารมณ์	-	3	22	-	3	22	-	1	24
พฤติกรรมเกร	3	3	19	-	3	22	-	1	24
พฤติกรรมไม่อยู่นิ่ง	-	1	24	-	1	24	-	-	25
พฤติกรรมด้านความสัมพันธ์กับเพื่อน	1	1	23	-	1	24	-	-	25

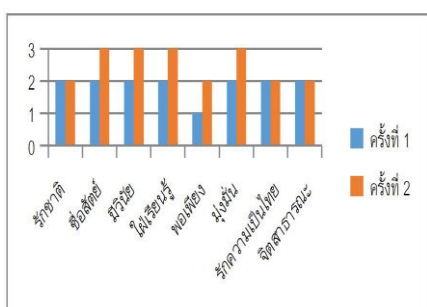
หมายเหตุ R หมายถึง กลุ่มเสี่ยง ครั้งที่ 1 คือ คัดแยกก่อนการช่วยเหลือระดับที่ 1  
 P หมายถึง กลุ่มมีปัญหา ครั้งที่ 2 คือ คัดแยกหลังการช่วยเหลือระดับที่ 1  
 N หมายถึง กลุ่มปกติ ครั้งที่ 3 คือ คัดแยกหลังการช่วยเหลือระดับที่ 2-3  
 n หมายถึง จำนวนนักเรียนทั้งหมด

จากตาราง พบว่า จากการคัดแยกครั้งที่ 3 นักเรียนระดับชั้นมัธยมศึกษาปีที่ 3 ไม่มีนักเรียนที่มีภาวะเสี่ยงต่อ การเกิดพฤติกรรมที่ไม่พึงประสงค์ แต่ยังมีนักเรียน ชั้น 3 จำนวน 1 คนที่มีปัญหาพฤติกรรมด้านเกรและมีปัญหาพฤติกรรมด้านอารมณ์

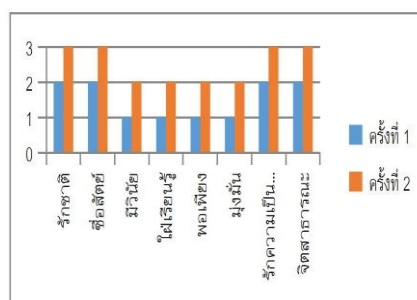
2. ความก้าวหน้าทางพฤติกรรมจากผลการใช้ระบบการคัดแยกและช่วยเหลือสำหรับนักเรียนที่มีภาวะเสี่ยงต่อการเกิดพฤติกรรมที่ไม่พึงประสงค์ โดยใช้ RTII MODEL มีติดตามความก้าวหน้าทางพฤติกรรมของนักเรียนกลุ่มเสี่ยง โดยใช้พฤติกรรมตามคุณลักษณะอันพึงประสงค์ 8 ประการ ตามหลักสูตรแกนกลางการศึกษาขั้นพื้นฐาน พุทธศักราช 2551 ของสำนักงานคณะกรรมการการศึกษาขั้นพื้นฐาน ผลปรากฏดังนี้

2.1 ชั้นมัธยมศึกษาปีที่ 1

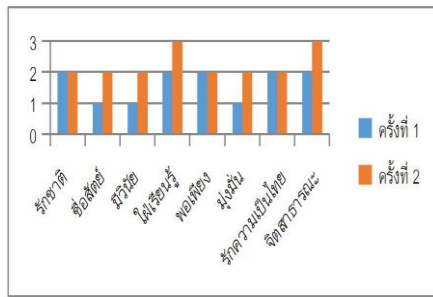
จากการติดตามความก้าวหน้าทางพฤติกรรมของนักเรียนกลุ่มเสี่ยงที่ผ่านการคัดแยกครั้งที่ 1 และ 2 จากระบบการคัดแยกและช่วยเหลือ โดยใช้ RTII MODEL ภายหลังจากช่วยเหลือระดับที่ 1 2 และ 3 รายละเอียดดังภาพที่ 2-5 (แกนตั้งแสดงระดับความก้าวหน้าส่วนแกนนอนเป็นรายการพฤติกรรมที่พึงประสงค์)



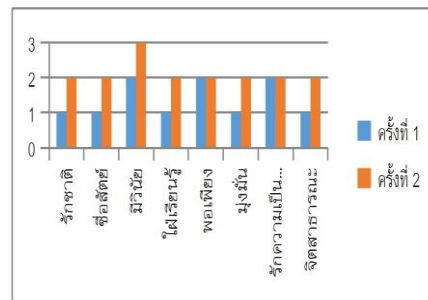
ภาพที่ 2 ความก้าวหน้าของนักเรียนคนที่ 1



ภาพที่ 3 ความก้าวหน้าของนักเรียนคนที่ 2



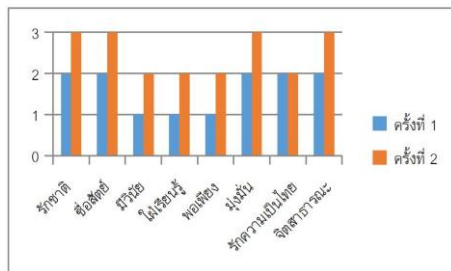
ภาพที่ 4 ความก้าวหน้าของนักเรียนคนที่ 3



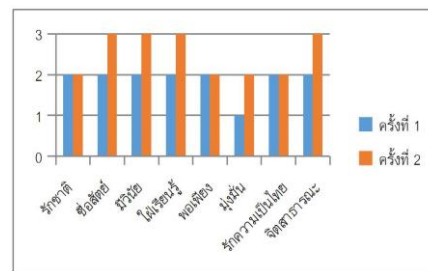
ภาพที่ 5 ความก้าวหน้าของนักเรียนคนที่ 4

จากภาพที่ 2-5 นักเรียนกลุ่มเสี่ยงในชั้น ม.1 จำนวน 4 คน เป็นกลุ่มเสี่ยงพฤติกรรมด้านเกร จำนวน 3 คน เป็นกลุ่มเสี่ยงพฤติกรรมด้านความสัมพันธ์กับเพื่อน 1 คน โดยภาพรวมมีความก้าวหน้าทางพฤติกรรมในระดับที่สูงขึ้นและคงที่บางพฤติกรรม เมื่อพิจารณาเป็นรายพฤติกรรม พบว่า มีคะแนนพฤติกรรมในระดับ 3 ในด้าน รักชาติ ศาสน์ กษัตริย์ ซื่อสัตย์ สุจริต มีวินัย ใฝ่เรียนรู้ มุ่งมั่นในการทำงาน รักความเป็นไทยและมีจิตสาธารณะ มีพฤติกรรมสูงขึ้นในระดับ 2 แต่มีบางพฤติกรรมที่คงที่ในระดับ 2 ได้แก่ รักชาติ ศาสน์ กษัตริย์ อยู่อย่างพอเพียง รักความเป็นไทยและจิตสาธารณะ

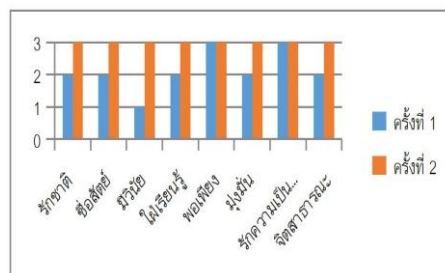
2.2 นักเรียนชั้นมัธยมศึกษาปีที่ 2



ภาพที่ 6 ความก้าวหน้าของนักเรียนคนที่ 1



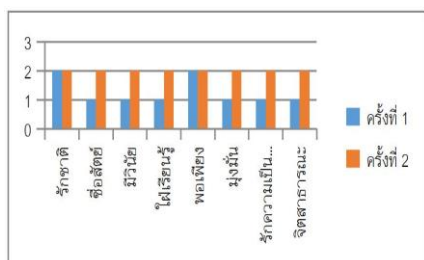
ภาพที่ 7 ความก้าวหน้าของนักเรียนคนที่ 2



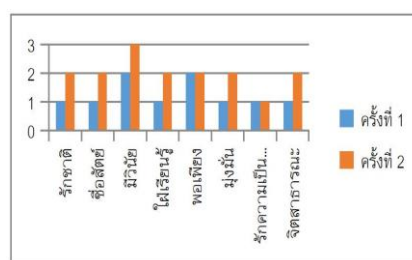
ภาพที่ 8 ความก้าวหน้าของนักเรียนคนที่ 3

จากภาพที่ 6-8 นักเรียนกลุ่มเสี่ยง ชั้น ม.2 จำนวน 3 คน เป็นกลุ่มเสี่ยงพฤติกรรมด้านอารมณ์ จำนวน 1 คน และพฤติกรรมด้านเกรและพฤติกรรมอยู่ไม่นิ่ง จำนวน 2 คน มีคะแนนพฤติกรรมในระดับที่สูงขึ้นและคงที่ในบางพฤติกรรม เมื่อพิจารณาเป็นรายพฤติกรรม พบว่า มีพฤติกรรมอยู่ในระดับ 3 ทุกด้าน จำนวน 1 คน อีก 2 คน มีพฤติกรรมสูงขึ้นในระดับ 2 และมีพฤติกรรมคงที่ในระดับ 2 ได้แก่ รักชาติ ศาสน์ กษัตริย์ อยู่อย่างพอเพียง และรักความเป็นไทย

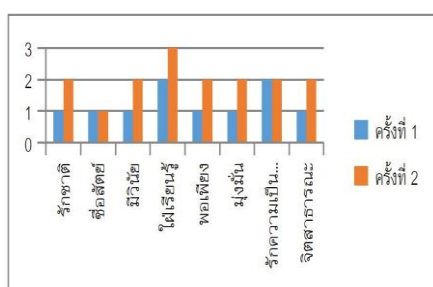
### 2.3 นักเรียนชั้นมัธยมศึกษาปีที่ 3



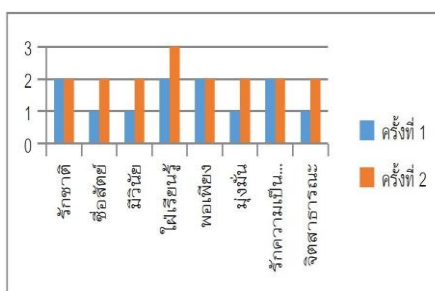
ภาพที่ 9 ความก้าวหน้าของนักเรียนคนที่ 1



ภาพที่ 10 ความก้าวหน้าของนักเรียนคนที่ 2



ภาพที่ 11 ความก้าวหน้าของนักเรียนคนที่ 3



ภาพที่ 12 ความก้าวหน้าของนักเรียนคนที่ 4

จากภาพที่ 9-12 นักเรียนกลุ่มเสี่ยงชั้น ม. 3 จำนวน 4 คน เป็นกลุ่มเสี่ยงพฤติกรรมด้านเกร จำนวน 3 คน พฤติกรรมด้านความสัมพันธ์กับเพื่อน จำนวน 1 คน จากการติดตามความก้าวหน้าทางพฤติกรรม พบว่า นักเรียน คนที่ 1 มีความก้าวหน้าทางพฤติกรรมในระดับ 2 ทุกด้าน ส่วนคนอื่นๆ มีพฤติกรรมอยู่ในระดับ 3 ได้แก่ มีวินัย และใฝ่เรียนรู้ มีนักเรียน 1 คนที่มีความก้าวหน้าทางพฤติกรรมคงที่ในระดับ 1 ในด้านรักความเป็นไทย

### 3. ความพึงพอใจต่อระบบการคัดแยกและช่วยเหลือฯ โดยใช้ RTII MODEL

3.1 ความพึงพอใจของครู พบว่า ครูมีความพึงพอใจต่อระบบการคัดแยกและช่วยเหลือสำหรับนักเรียนที่มีภาวะเสี่ยงต่อการเกิดพฤติกรรมที่ไม่พึงประสงค์ โดยใช้ RTII MODEL โดยรวมอยู่ในระดับมาก เมื่อพิจารณาเป็นรายข้อพบว่า มีความพึงพอใจอยู่ในระดับมากที่สุด จำนวน 6 ข้อ เรียงลำดับค่าเฉลี่ยจากมากไปหาน้อย 3 ลำดับแรก คือ การเสริมแรงที่สอดคล้องกับความต้องการของนักเรียนช่วยลดพฤติกรรมที่ไม่พึงประสงค์ ความรู้ ความเข้าใจเกี่ยวกับการใช้ระบบการคัดแยกและช่วยเหลือสำหรับนักเรียนที่มีภาวะเสี่ยงต่อการเกิดพฤติกรรมที่ไม่พึงประสงค์ โดยใช้ RTII MODEL ส่วนกิจกรรมในชั้นเรียนรวมส่งเสริมให้กล้าเปิดเผยข้อมูลเกี่ยวกับตัวตนของนักเรียน และกิจกรรมการช่วยเหลือในแต่ละระดับส่งเสริมให้นักเรียนตั้งเป้าหมายในการจัดการพฤติกรรมของตนเองได้อย่างเหมาะสมมีค่าเฉลี่ยเท่ากัน

3.2 ความพึงพอใจของนักเรียน พบว่า นักเรียนมีความพึงพอใจต่อระบบการคัดแยกและช่วยเหลือสำหรับนักเรียนที่มีภาวะเสี่ยงต่อการเกิดพฤติกรรมที่ไม่พึงประสงค์ โดยใช้ RTII MODEL โดยรวม อยู่ในระดับมาก เมื่อพิจารณาเป็นรายข้อ พบว่า มีความพึงพอใจอยู่ในระดับมากที่สุด จำนวน 4 ข้อ เรียงลำดับค่าเฉลี่ยจากมากไปหาน้อย 3 ลำดับแรก คือ กิจกรรมพัฒนาตนเองเป็นสิ่งที่มีความประโยชน์ช่วยพัฒนานักเรียนได้ดี การประเมินนักเรียนที่มีภาวะเสี่ยงต่อการเกิดพฤติกรรมที่ไม่พึงประสงค์เป็นรายบุคคลมีความเหมาะสม การเสริมแรงที่สอดคล้องกับความต้องการของนักเรียนช่วยลดพฤติกรรมที่ไม่พึงประสงค์ตามลำดับ

## 6. อภิปรายผล

### 6.1 ผลการพัฒนากระบวนการคัดแยกและช่วยเหลือนักเรียนที่มีภาวะเสี่ยงต่อการเกิดพฤติกรรมที่ไม่พึงประสงค์ โดยใช้ RTII MODEL

ระบบการคัดแยกและช่วยเหลือนักเรียนที่มีภาวะเสี่ยงต่อการเกิดพฤติกรรมที่ไม่พึงประสงค์โดยใช้ RTII MODEL พบว่า ประกอบด้วย 1) การสร้างทีมครูแนะแนวการใช้ RTII MODEL 2) ดำเนินการสอนแนะแนวตามแผนปกติ 3 สัปดาห์ 3) การคัดแยกครั้งที่ 1 สำหรับนักเรียนทุกคน ซึ่งดำเนินการภายหลังการสอนแนะแนวตามปกติ เพื่อทราบข้อมูลพื้นฐานของจำนวนนักเรียนที่อยู่ในกลุ่มเสี่ยงและกลุ่มมีปัญหา 4) การช่วยเหลือระดับที่ 1 โดยใช้แผนเรียนรวม 13 สัปดาห์ 5) การคัดแยกครั้งที่ 2 สำหรับนักเรียนที่มีภาวะเสี่ยงจากการคัดแยกครั้งที่ 1 แล้วให้การช่วยเหลือระดับที่ 2 สำหรับนักเรียนที่อยู่ในกลุ่มเสี่ยงและให้การช่วยเหลือระดับที่ 3 สำหรับนักเรียนที่อยู่ในกลุ่มมีปัญหา 6) การคัดแยกครั้งที่ 3 เพื่อนำข้อมูลส่งต่อครูแนะแนวพิจารณาให้ความช่วยเหลือ ซึ่งสอดคล้องกับหลักการของรูปแบบ RTII Model เกี่ยวกับพฤติกรรม ที่แบ่งการช่วยเหลือเป็นหลายระดับ และต้องอาศัยทีมในการทำงานแต่ละระดับ ซึ่งทีมมักประกอบด้วย ผู้บริหาร ครูแนะแนว ครูประจำชั้น ประจำวิชา ตัวแทนชุมชน และผู้ปกครอง หรือผู้ที่เกี่ยวข้องกับปัญหาทางพฤติกรรมของนักเรียน (Tennessee Department of Education, 2014) และยังสอดคล้องกับ เพลินพิศ สิงห์คำ (2561) ที่ศึกษาเกี่ยวกับ การพัฒนาแนวทางการดำเนินงานตามระบบดูแลช่วยเหลือนักเรียนของโรงเรียน สังกัดสำนักงานเขตพื้นที่การศึกษา มัธยมศึกษา เขต 28 พบว่า การพัฒนาการดำเนินงานตามระบบดูแลช่วยเหลือนักเรียน เรียงลำดับ ความต้องการจำเป็นจากมากไปหาน้อย ได้ดังนี้ ลำดับที่ 1 ด้านการคัดกรองนักเรียน ลำดับที่ 2 ด้านการส่งต่อนักเรียน ลำดับที่ 3 การป้องกันและแก้ไขปัญหาลำดับที่ 4 ด้านการรู้จักนักเรียนเป็นรายบุคคล และลำดับที่ 5 ด้านการส่งเสริมพัฒนานักเรียน และยังสอดคล้องกับจิตราพร สุทธิสาร, สุรชา ออมพันธ์ (2563) ได้ศึกษาการพัฒนาแนวทางการดำเนินงานระบบดูแลช่วยเหลือนักเรียนของสถานศึกษาเอกชน สังกัดสำนักงานเขตพื้นที่การศึกษาประถมศึกษาอุดรธานีเขต 1 พบว่า สภาพที่พึงประสงค์การพัฒนาแนวทางการดำเนินงานระบบดูแลช่วยเหลือนักเรียนของสถานศึกษาเอกชน สังกัดสำนักงานเขตพื้นที่การศึกษาประถมศึกษาอุดรธานี เขต 1 โดยรวมอยู่ในระดับ มากที่สุด เมื่อพิจารณาเป็นรายด้าน พบว่า อยู่ในระดับมากที่สุดทุกด้าน โดยเรียงลำดับจากค่าเฉลี่ยมากไปน้อย คือ ด้านการส่งต่อนักเรียน รองลงมา คือ ด้านการส่งเสริมนักเรียนและด้านการป้องกันและแก้ไขปัญหาด้านการรู้จักนักเรียนเป็นรายบุคคล และด้านการคัดกรองนักเรียน ตามลำดับ

### 6.2 ผลการใช้ระบบการคัดแยกและช่วยเหลือนักเรียนที่มีภาวะเสี่ยงต่อการเกิดพฤติกรรมที่ไม่พึงประสงค์ โดยใช้ RTII MODEL

#### 6.2.1 จำนวนนักเรียนที่มีภาวะเสี่ยงต่อการเกิดพฤติกรรมที่ไม่พึงประสงค์

จากการใช้ระบบการคัดแยกและช่วยเหลือนักเรียน โดยใช้ RTII MODEL ในระดับชั้นมัธยมศึกษาปีที่ 1-3 พบว่า ในชั้น ม.1-3 ไม่มีนักเรียนที่มีภาวะเสี่ยงต่อการเกิดพฤติกรรมที่ไม่พึงประสงค์ แต่พบนักเรียนที่มีปัญหาพฤติกรรมด้านเกร ในชั้น ม.1 และ ม. 2 จำนวน 1 คน ส่วนในชั้น ม. 3 พบนักเรียนที่มีปัญหาพฤติกรรมด้านอารมณ์ และพฤติกรรมด้านเกร จำนวน 1 คน อาจเนื่องมาจาก ครูแนะแนวดำเนินการการจัดกิจกรรมเพื่อสนับสนุนพฤติกรรมที่พึงประสงค์ของนักเรียน โดยมีการช่วยเหลือแบ่งเป็น 3 ระดับ ได้แก่ การช่วยเหลือนักเรียนทุกคน (Tier-1) การช่วยเหลือสำหรับนักเรียนกลุ่มเสี่ยง (Tier-2) และการช่วยเหลือนักเรียนที่มีปัญหา (Tier-2) ตลอดจนครูที่ปรึกษาในแต่ละชั้นได้รับการอบรมการคัดแยกนักเรียนที่มีปัญหาทางพฤติกรรมทำให้มีความรู้ ความเข้าใจในการดำเนินงานตามระบบดูแลช่วยเหลือเป็นอย่างดี อีกทั้งครูยังมีการแลกเปลี่ยนข้อมูลและช่วยเหลือซึ่งกันและกันในการติดตามความก้าวหน้าของพฤติกรรมของนักเรียนแต่ละคน ซึ่งสอดคล้องกับเป้าหมายของ RTI2-B ซึ่งกำหนดไว้ว่า เป็นระบบการช่วยเหลือที่เขตพื้นที่ โรงเรียน เจ้าหน้าที่ ผู้ปกครอง ครูและนักเรียนร่วมกันสนับสนุนพฤติกรรมที่พึงประสงค์ โดยแบ่งการช่วยเหลือเป็นหลายระดับที่มีประสิทธิภาพในการแก้ปัญหา โดยทีมงาน ซึ่งเป็น

ครูมีการประชุมแลกเปลี่ยนเพื่อนำข้อมูลมาใช้ในการวางแผนตลอดปี (Tennessee Behavior Supports Project, 2016) และสอดคล้องกับ Kristin & Monica (2014) ที่ศึกษาเกี่ยวกับการสอนเด็กพิเศษ พบว่า จะใช้การช่วยเหลือหลายระดับ คือ Tier-1 การป้องกันปัญหา โดยการจัดการจัดการชั้นเรียน โดยการสื่อสารให้ข้อมูลเกี่ยวกับกิจกรรมที่ทำ เพื่อให้นักเรียนเข้าใจ ตรงกันเกี่ยวกับการปฏิบัติตนในชั้นเรียนและการเข้าเรียน Tier-2 การช่วยเหลือระดับที่ 1 เป็นกิจกรรมการช่วยเหลือและ การสนับสนุนทางพฤติกรรมเพิ่มเติมเกี่ยวกับการเรียนรู้ เช่น การให้รางวัล การเสริมแรงทางบวก การติว และการบันทึกพฤติกรรมที่บ้านและโรงเรียน Tier-3 การช่วยเหลือเป็นรายบุคคลแบบเข้มข้น เพื่อช่วยเหลือนักเรียนที่มีปัญหาในชั้นเรียน

6.2.2 ความก้าวหน้าทางพฤติกรรมของนักเรียนที่มีภาวะเสี่ยงต่อการเกิดพฤติกรรมที่ไม่พึงประสงค์และนักเรียนที่มีปัญหาทางพฤติกรรม

จากการติดตามความก้าวหน้าทางพฤติกรรมของนักเรียนชั้น ม.1, 2 และ 3 พบว่า โดยรวมแล้วนักเรียนที่มีภาวะเสี่ยงต่อการเกิดพฤติกรรมที่ไม่พึงประสงค์ มีความก้าวหน้าทางพฤติกรรมจากระดับ 1 ไปสู่ระดับ 2 และ 3 มีนักเรียนบางคนที่มีความก้าวหน้าทางพฤติกรรมในบางพฤติกรรมคงที่ในระดับ 2 และมีบางคนที่มีพฤติกรรมคงที่ในระดับ 1 อาจเนื่องมาจากการจัดกิจกรรมการสอนและการช่วยเหลือในระดับที่ 1 ระดับที่ 2 และระดับที่ 3 เป็นกิจกรรมที่สร้างบรรยากาศที่อบอุ่นให้กับนักเรียน มีการเสริมแรง การกำหนดเป้าหมาย ระยะเวลาในการรายงานผลการจัดการพฤติกรรมที่ไม่พึงประสงค์ และเมื่อนักเรียนที่มีพฤติกรรมไม่อยู่นิ่ง ครูจะให้ย้ายที่นั่งมาอยู่ใกล้ครู สำหรับนักเรียนที่มีพฤติกรรมไม่ พึงประสงค์ด้านอารมณ์ ครูจะใช้การบอกข้อดีข้อเสียของการแสดงออกด้านอารมณ์ที่เป็นพฤติกรรมทางลบและยอมรับผลที่เกิดจากการแสดงพฤติกรรมของนักเรียน จึงทำให้นักเรียนที่อยู่ในกลุ่มเสี่ยงมีพฤติกรรมด้านคุณลักษณะอันพึงประสงค์ในด้านที่ส่งเสริมการเรียนรู้ในชั้นเรียนมีพัฒนาการในระดับ 3 โดยเฉพาะด้านมีวินัย ใฝ่เรียนรู้และมุ่งมั่นในการทำงาน ซึ่งสอดคล้องกับการจัดการพฤติกรรมของนักเรียน โรงเรียน Rich Township High School District 227 (Rich Township High School District 227, 2012) ที่เสนอวิธีการจัดการพฤติกรรมของนักเรียน ได้แก่ 1)การเสริมแรงทางบวก เช่น การให้คำชมเชย การให้ข้อมูลย้อนกลับแก่นักเรียนเมื่อนักเรียนปฏิบัติตามกิจกรรมการเรียนการสอนให้สิ่งเสริมแรง หรือแรงเสริม เมื่อนักเรียนมีพฤติกรรมที่พึงประสงค์ ให้สติเกอร์หรือการเสนอแนะเชิงบวกในการทำงาน 2) การปรับขยายที่นั่งหรือการเคลื่อนไหว เช่น จัดที่นั่งด้านหน้า ให้นักเรียนเลือกที่นั่งตามใจชอบ การเปิดโอกาสให้นักเรียนย้ายที่นั่งในระหว่างการเรียนการสอนสำหรับนักเรียนที่ชอบการเคลื่อนไหว อนุญาตให้นักเรียนย้ายที่นั่งเมื่อนั่งเรียนแล้วไม่สบายหรือมองไม่เห็น มองไม่เห็นกระดานดำ และ 3) การเปิดโอกาสให้นักเรียนมีการแลกเปลี่ยนความคิดเห็นร่วมกับเพื่อน และสอดคล้องกับ Christopher & Patricia (2014) ที่ศึกษารูปแบบการตอบสนองต่อการช่วยเหลือเพื่อส่งเสริมการมาโรงเรียนและลดการขาดเรียน พบว่า จากการทบทวนวรรณกรรมเกี่ยวกับ RTI ในรอบ 25 ปีที่ผ่านมา ทำให้รู้ว่าการระบุปัญหาและการให้ความช่วยเหลือตั้งแต่ระยะแรก ๆ โดยการติดตามความก้าวหน้า การประเมินพฤติกรรมการทำงาน ขั้นตอนของการช่วยเหลือ สนับสนุนเชิงประจักษ์และการทำงานเป็นทีมจะช่วยส่งเสริมการมาเรียนอย่างสม่ำเสมอสำหรับนักเรียนทุกคนในการช่วยเหลือระดับที่ 1 (Tier-1) ส่วนการช่วยเหลือเพิ่มเติมสำหรับนักเรียนที่มีภาวะเสี่ยง (Tier-2) และการช่วยเหลือที่เข้มข้นขึ้น เป็นรายบุคคลสำหรับนักเรียนที่ขาดเรียนเป็นประจำ (Tier-3)

6.2.3 ความพึงพอใจของครูที่มีต่อระบบการคัดแยกและช่วยเหลือ ฯ โดยใช้ RTII MODEL พบว่า ครูมีความพึงพอใจโดยภาพรวม อยู่ในระดับมาก โดยเฉพาะด้านความรู้ ความเข้าใจเกี่ยวกับการใช้ระบบการคัดแยกและช่วยเหลือ ฯ โดยใช้ RTII MODEL กิจกรรมในชั้นเรียนรวม (Tier-1) ส่งเสริมให้กล้าเปิดเผยข้อมูลเกี่ยวกับตัวตนของนักเรียน และกิจกรรมการช่วยเหลือในแต่ละระดับส่งเสริมให้นักเรียนตั้งเป้าหมายในการจัดการพฤติกรรมของตนเองได้อย่างเหมาะสม อยู่ในระดับมากที่สุด อาจเนื่องมาจาก RTI2 MODEL ได้กำหนดบทบาทของครูเกี่ยวกับการมีความรู้เรื่องระบบการดูแลช่วยเหลือนักเรียน โดยมีการจัดทำคู่มือการใช้ไว้อย่างชัดเจน รวมถึงแผนการปฏิบัติการสอนกับนักเรียน ตารางการทำงานร่วมกับผู้ปกครองและ

ทีมของโรงเรียนและผู้ที่เกี่ยวข้อง ตลอดจนการจัดให้มีการอบรมเพิ่มเติมระหว่างปฏิบัติการตามคู่มือการใช้ระบบฯ และมี การสะท้อนผลการใช้ไปยังประธานของทีมหรือผู้บริหาร (High Oaks Middle School, 2015) ซึ่งสอดคล้องกับ อนุชา ผลอิน (2560) ที่ศึกษาการพัฒนาแบบระบบดูแลช่วยเหลือนักเรียนด้านการส่งเสริมคุณลักษณะที่พึงประสงค์ของนักเรียนโรงเรียน ศรีบุญยานุสรณ์ พบว่า ครูมีความพึงพอใจต่อรูปแบบระบบดูแลช่วยเหลือนักเรียนโดยรวมในระดับมาก

6.2.4 ความพึงพอใจของนักเรียนที่มีต่อระบบการคัดแยกและช่วยเหลือ ๆ โดยใช้ RTII MODEL พบว่า นักเรียน มีความพึงพอใจต่อระบบฯ โดยใช้ RTII MODEL โดยรวมอยู่ในระดับมาก แต่เมื่อพิจารณารายชื่อที่มีคะแนนในระดับ มากที่สุด ได้แก่ กิจกรรมพัฒนาตนเองเป็นสิ่งที่มีความประโยชน์ช่วยพัฒนานักเรียนได้ดี อาจเนื่องมาจากระบบการคัดแยกและช่วยเหลือ สำหรับนักเรียนที่มีภาวะเสี่ยงต่อการเกิดพฤติกรรมที่ไม่พึงประสงค์โดยใช้ RTII MODEL ตามหลักการของ RTI2 MODEL-B ที่ ประกอบไปด้วยกิจกรรมที่สอดคล้องกับระบบดูแลช่วยเหลือนักเรียนของโรงเรียน ตลอดจนการจัดกิจกรรมที่ใช้ในการสอนและ การช่วยเหลือสอดคล้องกับสภาพบริบทของนักเรียนแต่ละคน นอกจากนี้แล้วนักเรียนยังมีบทบาทในการทำกิจกรรมการเรียน อย่างอิสระ ครูผู้สอนเป็นเพียงที่ปรึกษาในยามที่นักเรียนต้องการ (Tennessee Department of Education, 2014) ซึ่ง สอดคล้องกับวิทยา ชุมหล่อ (2557) ที่ศึกษาระบบการดูแลช่วยเหลือนักเรียนในโรงเรียนขนาดใหญ่พิเศษ สำนักงานเขตพื้นที่ การศึกษา มัธยมศึกษา เขต 12 พบว่า นักเรียนมีความพึงพอใจต่อระบบการดูแลช่วยเหลือฯ โดยรวมอยู่ในระดับมาก และได้ เสนอแนวทางการจัดกิจกรรมในระบบดูแลช่วยเหลือเพิ่มเติม ได้แก่ การให้ข้อมูลด้านการศึกษา อาชีพ ด้านส่วนตัวและ สังคมที่เกี่ยวข้องกันเพื่อให้ผู้เรียนนำไปเป็นข้อมูลในการตัดสินใจได้อย่างถูกต้อง เช่น ข้อมูลเกี่ยวกับการศึกษาต่อ อาชีพ โดยมิ การเตรียมเอกสารสำหรับการศึกษาและการเชิญวิทยากรมาบรรยายพิเศษ หรือสอนอาชีพ ในโรงเรียน เป็นต้น

## 7. ข้อเสนอแนะ

### 7.1 ข้อเสนอแนะสำหรับการนำไปใช้

จากการวิจัยพบว่า การใช้ระบบการคัดแยกและช่วยเหลือนักเรียนที่มีภาวะเสี่ยงต่อการเกิดพฤติกรรมที่ไม่ พึงประสงค์ โดยใช้ RTII MODEL เพื่อเป็นระบบการดูแลช่วยเหลือนักเรียนที่มีภาวะเสี่ยงต่อการเกิดพฤติกรรมที่ไม่พึงประสงค์ ที่ ขัดขวางการเรียนรู้ ควรมีการประชุมวางแผนการนำระบบการคัดแยกและช่วยเหลือนักเรียนที่มีภาวะเสี่ยงต่อการเกิดพฤติกรรม ที่ไม่พึงประสงค์ โดยใช้ RTII MODEL ติดตาม ทบทวนผลการใช้เป็นระยะ ๆ

### 7.2 ข้อเสนอแนะสำหรับการวิจัยครั้งต่อไป

7.2.1 จากการวิจัยพบว่า การส่งเสริมให้นักเรียนตั้งเป้าหมายในการจัดการพฤติกรรมของตนเองได้อย่างเหมาะสม อยู่ในระดับมากที่สุด ดังนั้น ในการวิจัยครั้งต่อไปควรมีการต่อยอดการใช้ระบบการช่วยเหลือนักเรียนโดยใช้ RTII Model ใน การส่งเสริมการตั้งเป้าหมายของนักเรียนและเครื่องมืออื่นที่จะใช้ในการประเมินความสำเร็จในการตั้งเป้าหมายของนักเรียน

7.2.2 จากการวิจัยพบว่า กิจกรรมพัฒนาตนเองเป็นสิ่งที่มีความประโยชน์ช่วยพัฒนานักเรียนได้ดี ดังนั้น ในการวิจัย ครั้งต่อไปควรมีการต่อยอดการใช้ระบบการช่วยเหลือนักเรียนโดยใช้ RTII Model โดยเน้นการจัดกิจกรรมที่ส่งเสริมการพัฒนา ตนเองของนักเรียน

## 8. เอกสารอ้างอิง

จุฬามาศ จันทร์ศรีสุคต, วัชรภรณ์ สุราช, รสสุคนธ์ อุดม, สุรีย์พร สุวรรณพงษ์และจุฑารัตน์ แสงเลิศ. (2557). การพัฒนา ระบบการดูแลช่วยเหลือนักเรียนโดยใช้ RTI MODEL. วารสารวิจัยและพัฒนาการศึกษาพิเศษ, 3(2), 46-59.

จิตราพร สุทธิสาร, สุรชา อมรพันธ์. (2563). การพัฒนาแนวทางการดำเนินงานระบบดูแลช่วยเหลือนักเรียนของสถานศึกษาเอกชน สังกัดสำนักงานเขตพื้นที่การศึกษาประถมศึกษาอุดรธานีเขต 1.วารสารวิทยาลัยบัณฑิตเอเชีย, 10(3), 133-139.

- ทีศนา แคมมณี. (2557). ศาสตร์การสอน : องค์ความรู้เพื่อการจัดกระบวนการเรียนรู้ที่มีประสิทธิภาพ. (พิมพ์ครั้งที่ 18). กรุงเทพฯ: สำนักพิมพ์แห่งจุฬาลงกรณ์มหาวิทยาลัย.
- ผดุง อารยะวิญญู. (2542). การศึกษาสำหรับเด็กที่มีความต้องการพิเศษ. กรุงเทพฯ: รำไทย เพรส.
- เพลินพิศ สิงห์คำ. (2561). การพัฒนาแนวทางการดำเนินงานตามระบบดูแลช่วยเหลือนักเรียนของโรงเรียนสังกัดสำนักงานเขตพื้นที่การศึกษามัธยมศึกษา เขต 28. วารสารวิทยาลัยบัณฑิตเอเชีย, 8(2), 39-46.
- โรงเรียนเทศบาล 5 สีหรัักษ์วิทยา. (2557). รายงานผลการดำเนินงานการดูแลช่วยเหลือนักเรียน ปีการศึกษา 2557. อุดรธานี: โรงเรียนเทศบาล 5 สีหรัักษ์วิทยา.
- วิทยา ชุมหล่อ. (2557). ระบบการดูแลช่วยเหลือนักเรียนในโรงเรียนขนาดใหญ่พิเศษ สำนักงานเขตพื้นที่การศึกษามัธยมศึกษา เขต 12. วิทยานิพนธ์ปริญญาครุศาสตรมหาบัณฑิต สาขาวิชาการบริหารการศึกษา มหาวิทยาลัยราชภัฏนครศรีธรรมราช.
- สำนักงานคณะกรรมการการศึกษาขั้นพื้นฐาน. (2552). ระบบดูแลช่วยเหลือนักเรียน หลักการแนวคิดและทิศทางการดำเนินงาน. (พิมพ์ครั้งที่ 2). กรุงเทพฯ: โรงพิมพ์ สกสศ.
- สำนักงานคณะกรรมการการศึกษาแห่งชาติ สำนักงานนายกรัฐมนตรี. (2545). พระราชบัญญัติการศึกษาแห่งชาติ พ.ศ. 2542 และแก้ไขเพิ่มเติม (ฉ.2) พ.ศ. 2545. กรุงเทพฯ: พรึกหวานกราฟฟิค.
- อนุชา ผลอิน. (2560). การพัฒนารูปแบบระบบดูแลช่วยเหลือนักเรียนด้านการส่งเสริมคุณลักษณะที่พึงประสงค์ของนักเรียน โรงเรียนศรีบุญยานุสรณ์. วารสารมหาวิทยาลัยมหามกุฏราชวิทยาลัยราชภัฏร้อยเอ็ด, 6(2), 187-195.
- ASTV ผู้จัดการออนไลน์. (2556). สพฐ. ตั้งเป้าปี 56 ยกเครื่องระบบดูแลช่วยเหลือ นร.ให้เข้มข้น. ค้นเมื่อ 2 พฤษภาคม 2556, จาก <http://www.manager.co.th/ViewNews.aspx?NewsID=9560000048730>.
- Christopher, A. K., & Patricia, G. (2014). A response to intervention model to promote school attendance and decrease school absenteeism. *Child Youth Care Forum*, 43(1), 1-25.
- High Oaks Middle School. (2015). RTI2-B: Implementation manual response to instruction and intervention behavior. Retrieved 3 Sep 2015, from <https://schools.scsk12.org>
- Joyce, B., Weil, M., & Calhoun, E. (2009). *Models of Teaching*. (8<sup>th</sup>ed.). Boston: Pearson.
- Kristin L. S., & Monica R. B. (2014). *Teaching Exceptional Children*, 47(2), 119-127.
- Rich Township High School District 227. (2012). *Response to Intervention*. Illinois: Rich Township High School District 227.
- Tennessee Behavior Supports Project. (2016). *Supporting RTI<sup>2</sup> -B in Middle Tennessee Schools*. Retrieve 1 Oct 2016, from <https://vkc.vumc.org/assets/files/resources/psisocialskills.pdf>
- Tennessee Department of Education. (2014). *Response to Instruction and Intervention for Behavior (RTI2-B) Framework*. Retrieve 25 June 2015, from [https://www.tn.gov>rti2b\\_framework](https://www.tn.gov>rti2b_framework).